

Domov pro seniory Javorník, příspěvková organizace

VÝROČNÍ ZPRÁVA

2018



Místo poskytování pobytové sociální služby v Javorníku, ul. Školní, č. p. 104



Místo poskytování pobytové sociální služby v Kobylé nad Vidnavkou č. p. 153



Místo poskytování pobytové sociální služby v Kobylé nad Vidnavkou č. p. 58

Obsah

1	Úvod	4
2	Základní údaje o organizaci	4
3	Prezentace zařízení	5
4	Poskytované služby	8
5	Personální zajištění služby	17
6	Hospodaření organizace	23
7	Kontrolní činnost	27
8	Závěr	30

1. ÚVOD

Výroční zpráva o činnosti organizace za rok 2018 byla zpracována na základě zákona č. 106/1999 Sb. o svobodném přístupu k informacím, ve znění pozdějších předpisů, v souladu se Zásadami řízení příspěvkových organizací zřízených Olomouckým krajem.

2. ZÁKLADNÍ ÚDAJE O ORGANIZACI

Název organizace: Domov pro seniory Javorník, příspěvková organizace
Sídlo organizace: Školní 104, 790 70 Javorník
Statutární zástupce: Ing. Jitka Richterová, ředitelka
IČO organizace: 75004101
Zřizovatel: Olomoucký kraj
Adresa zřizovatele: Jeremenkova 40a, 779 11 Olomouc

Kontakty

Pracovní pozice	telefon	e-mail
Ředitelka	584 440 330 725 933 591	Ing. Jitka Richterová domov.jav@tiscali.cz
Ekonom	584 440 215 602 609 158	Marcela Gajová dd.jav@tiscali.cz
Mzdová účetní	584 440 330 602 609 158	Petra Kubincová dd.mzdy@seznam.cz
Vedoucí úseku péče o klienta - Javorník	584 440 297 725 933 593	Soňa Hurtajová sona.hurtajova@seznam.cz
Vedoucí úseku péče o klienta - Kobylá nad Vidnavkou – B2	584 437 296 604 335 823	Zdeňka Nováková vedouci-b2@ddkobyly.cz
Vedoucí úseku péče o klienta - Kobylá nad Vidnavkou - B3	584 437 552 732 927 824	Leona Škorvánková, DiS. vedouci-b3@ddkobyly.cz
Vedoucí sociálního úseku	584 440 306 725 933 594	Mgr. Jaromíra Velikovská, DiS. dd.socialni@seznam.cz
Sociální pracovnice – Kobylá nad Vidnavkou – B2	584 437 295 606 045 188	Bc. Martina Vlčková socialni@ddkobyly.cz

www.domovprosenioryjavornik.cz

3. PREZENTACE ZAŘÍZENÍ

Domov pro seniory Javorník je příspěvkovou organizací zřízenou Olomouckým krajem. Zastupitelstvo Olomouckého kraje č. UZ/17/29/2015 ze dne 25. 9. 2015 schválilo sloučení Domova pro seniory Javorník, příspěvková organizace a Domova důchodců Kobylá nad Vidnavkou, příspěvkové organizace, s účinností od 1. 1. 2016, s tím, že majetek, práva, povinnosti a závazky Domova důchodců Kobylá nad Vidnavkou, příspěvkové organizace, přecházejí na Domov pro seniory Javorník, příspěvkovou organizaci, jako na nástupnickou organizaci.

Místo poskytování sociální služby Javorník se nachází na ul. Školní č. p. 104 (budova č. 1). Místo poskytování sociální služby v Kobylé nad Vidnavkou se nachází ve dvou budovách, jedna se nachází na č. p. 153 (budova č. 2) a druhá na č. p. 58 (budova č. 3, tzv. "Zámek").

Kapacita sociální služby je celkem 140 míst. V místě poskytování sociální služby v Javorníku je 50 míst (pro muže je vyhrazeno 18 míst a pro ženy 32 míst). V místě poskytování sociální služby v Kobylé nad Vidnavkou č. p. 153 je 38 míst pro ženy a v Kobylé nad Vidnavkou č. p. 58 je kapacita 52 míst (z toho je 32 míst vyhrazeno pro muže a 20 míst pro ženy).

Uživatelé bydlí v jedno, dvou, tří a v jednom čtyřlůžkovém pokoji. Pokoje jsou vybaveny polohovacími lůžky, servírovacími jídelními stolky, toaletními křesly, skříněmi, uzamykatelnými nočními stolky, poličkami, židlemi, křesly a podle potřeby dalším potřebným vybavením (např. zástěnami, závěsy mezi lůžky aj.). Osvětlení je zajištěno stropními, nástěnnými a stolními svítilny. Televize jsou umístěny v místech, kde se setkávají uživatelé a na některých pokojích.

Uživatelé mohou využívat společné prostory k aktivnímu trávení volného času, které tvoří denní a společenské místnosti, vestibuly, čajové kuchyňky, centrální jídelna, hala, kuřárna a chodby.

Prostředí domova je přizpůsobeno tak, aby přesuny v rámci zařízení byly pro uživatele co nejsnazší a nejbezpečnější. K dispozici je dostatek pomůcek pro imobilní uživatele – madla, úchyty, zábradlí, výtahy, zvedací židle, zvedáky, chodítka, invalidní a transportní vozíky, rehabilitační pomůcky, prvky pro usnadnění orientace – výrazné označení místností, označené schody, směrovky. V každé budově se nachází osobní výtah, místo poskytování Javorník je vybaveno lůžkovým evakuačním výtahem.

Vedlejšími provozními a pomocnými místnostmi jsou: dvě prádelny, žehlírny, přípravný zeleniny, sklady potravin, čistících a desinfekčních prostředků, chladírny, dvě kuchyně, jídelny, šatny zaměstnanců a úklidové místnosti.

V předchozím období docházelo k průběžnému zlepšování technického stavu budov a modernizaci pracovního prostředí. Opravy a stavební činnosti byly zaměřeny především na vylepšení bydlení uživatelů, na zmodernizování pracovního prostředí a zajištění bezpečnosti práce a požární ochrany. Byla provedena rekonstrukce plynové kotelny a kotelny na tuhá paliva, instalována požární signalizace, zabudovány požární hydranty, pořízeno dorozumívací zařízení - klient – pracovník, aj.. Podařilo se uskutečnit rekonstrukci osobního výtahu, rekonstrukci a modernizaci stravovacího provozu, vybudovat nová hygienická zázemí a provést stavební úpravy ubytovacích prostorů, vybudovat lůžkový evakuační výtah, což umožňuje snadný pohyb zejména imobilních uživatelů. Byla vystavena nová čistička odpadních vod, do nové půdní vestavby se přestěhovala administrativa. Byl také bezbariérově upraven areál před budovami, kde vznikl okrasný parčík s odpočívadly.

Poslání

Posláním organizace je poskytovat klientům podle individuálních potřeb pomoc při dosahování osobních cílů a zajistit prostřednictvím pobytové sociální služby bezpečné zázemí a důstojné podmínky k prožití spokojeného stáří.

Cílová skupina

Cílovou skupinu tvoří osoby:

- osoby s chronickým onemocněním
- osoby s jiným zdravotním postižením
- senioři

Věková struktura:

- Mladší senioři (60 – 80 let)
- Starší senioři (80 a více let)

Do okruhu těchto osob je zahrnuto několik uživatelů nespádajících do cílové skupiny, kteří byli v zařízení umístěni před účinností zákona 108/2006 Sb. o sociálních službách.

Přehled o pobytu uživatelů v zařízení za rok 2018 je uveden v Tabulce č. 4.

Cíle

Cílem poskytované služby bylo podporovat podle individuálních potřeb soběstačnost a aktivní způsob života uživatelů.

Dlouhodobé cíle (do roku 2018):

1. Zlepšit kvalitu bydlení uživatelům, prostředí a podmínky pro poskytování sociální služby
2. Provést úpravu stávající zahrady v areálu domova a pokračovat v ergoterapeutické zahradě pro uživatele
3. Podpořit kontakt uživatelů s přirozeným společenským prostředím a jejich začleňování do běžného života
4. Podporovat soběstačnost a samostatnost uživatelů podle jejich schopností
5. Vytvářet podmínky pro aktivní a smysluplné prožívání volného času uživatelů – zkvalitnit využití volného času uživatelů
6. Zvýšit kvalitu personálního zajištění sociální služby

Krátkodobé cíle na rok 2018 jsou podrobně zhodnoceny a jsou součástí dokumentu „Vyhodnocení služby za rok 2018“ (standard č. 15).

Zásady poskytovaných služeb:

Respekt - Respektujeme svobodnou volbu a rozhodování uživatelů sociální služby nikdo ze zaměstnanců nenutí uživatele k takové činnosti, která by byla v rozporu s jejich osobním rozhodnutím.

Důstojnost - Respektujeme a podporujeme důstojnost uživatelů (kladný přístup, úcta, vlídnost, akceptování druhého člověka jako individuality,...).

Bezpečí - Zajišťujeme uživatelům bezpečí:

- fyzické bezpečí - vytvoření podmínek pro osobní bezpečí, zajištění podpory či pomoci při pohybu (doprovod), zajištění kompenzačních pomůcek (chodítka, hole, invalidní, sprchové vozíky)

- psychické – vytvoření podmínek pro psychické bezpečí tzn. nemít strach, necítit se ztracený, mít jistotu - seznámení s prostředím, zajištění orientačních bodů (směrovky) a časových harmonogramů (stravování, aktivity)
- ekonomické – zajištění ekonomického bezpečí – úschova (uložení) finančních, cenných prostředků, podpora při hospodaření s finančními prostředky.

Porozumění (empatie) - vcítění se do uživatele, naslouchat mu, tolerovat ho

Individuální přístup - Podporujeme individuální přístup ke každému uživateli a jeho aktivizaci – na základě individuálních plánů, plánů péče, podpora, péče, pomoc podle potřeb, možností, schopností jednotlivých uživatelů

Týmová práce - Vzájemná spolupráce všech pracovníků, předávání informací v týmu, provázanost a souhra při práci.

4. POSKYTOVANÉ SLUŽBY

Poskytování sociální služby se řídí zákonem o sociálních službách č. 108/2006 Sb., jeho prováděcí vyhláškou č. 505/2006 Sb. a Standardy kvality v sociálních službách. Sociální služba je zaměřena na poskytnutí ubytování, stravy, pomoci při zvládnutí běžných úkonů péče o vlastní osobu, poskytování pomoci při osobní hygieně, zprostředkování kontaktu se společenským prostředím, zahrnuje sociálně terapeutické činnosti, aktivizační činnosti, pomoc při uplatňování práv, oprávněných zájmů a při obstarávání osobních záležitostí. Tyto činnosti zajišťujeme nepřetržitě.

Ubytování uživatelů - bylo zajištěno ve dvou, tří a jednom čtyřlůžkovém pokoji.

Stravování - celodenní příprava stravy včetně stravy dietní - tři hlavní jídla, dvě vedlejší.

Zdravotně a ošetrovatelská péče - prováděna na základě indikace lékaře vlastními odbornými pracovníky (zdravotními sestrami).

V místě poskytování služby v Javorníku lékařskou péči pro dospělé osoby zajišťovali podle volby uživatelů praktičtí lékaři: MUDr. Stanislav Fritz, MUDr. Jiří Albrecht a MUDr. Lea Blahníková. Do zařízení docházeli dle potřeb uživatelů, pravidelně jedenkrát týdně. Psychiatrickou péči zajišťovala MUDr. Pavlína Danielová jedenkrát měsíčně. V případě potřeby dalšího vyšetření byli uživatelé v doprovodu personálu dovedeni či převezeni do ordinace lékaře.

V místě poskytování sociální služby Kobylá nad Vidnavkou lékařskou péči zajišťovala MUDr. Marta Tesařová jedenkrát týdně nebo podle aktuálních potřeb uživatelů. Psychiatrickou péči zajišťoval MUDr. Miroslav Novotný jedenkrát za měsíc.

Přímá - sociálně obslužná péče - poskytována podle individuálních potřeb uživatelů - pomoc či podpora při stravování, hygieně, mobilitě, při obstarávání osobních záležitostí, při zprostředkování kontaktů se společenským prostředím, při využívání služeb veřejnosti, při uplatňování práv a oprávněných zájmů a dalších činnostech.

Fyzioterapie - nácvik běžných sebe obslužných činností, skupinové i individuální cvičení, klasické masáže, používání terapeutických přístrojů - soluxu, bioterapie, hydroterapie, magnetoterapie aj.

Socioterapeutické činnosti - prvky muzikoterapie, arteterapie, aromaterapie, ergoterapie, trénování paměti, canisterapie

Aktivizační a zájmové činnosti - pro uživatele byly pořádány aktivizační a zájmové činnosti, kterých se podle individuálních zájmů mohli zúčastnit. Jednalo se o tyto akce:

- 1x za 14 dnů akce Kavárnička (posezení při kávě a písničkách s doprovodem harmoniky nebo kytary)
- 1x za 14 dnů promítání filmů nebo fotografií
- 1x týdně Tvořivá dílna (malování, kreslení, modelování, vystřihování s uživateli, ruční práce)
- 1x týdně společenské hry např. Bingo nebo procvičování paměti
- 1x týdně/měsíčně bohoslužby
- 1x měsíčně akce Vaření pro radost (vaření s uživateli)

Uživatelé se zapojili do běžných aktivizačních programů například kavárnička, promítání, cvičení paměti, procvičování jemné motoriky, vaření pro radost, společenské hry, hraní binga, luštění křížovek. Pro uživatele byly připraveny i další programy.

Dne 8. 2. proběhl na pracovišti Javorník masopust. Uživatelé zpívali a tancovali v jídelně v přízemí, někteří se aktivně zapojili v průvodu masek. Ty uživatele, kteří se nemohli dostavit do jídelny, navštívily masky na pokojích. Canisterapie na pracovišti v Javorníku proběhla dne 22. 2. provedla ji paní Martínková se svými psími svěřenci.

V měsíci březnu v místě poskytování sociální služby v Javorníku došlo k oslavě MDŽ (dne 5. 3.), dále se uživatelé zapojovali ve tvořivé dílně do výroby velikonočních dekorací, se kterými se zúčastnili dne 21. března Velikonoční výstavy na Krajském

úřadu v Olomouci. Dne 27. 4. si klienti již tradičně v našem zařízení ozdobili a postavili májku.

V měsíci květnu oslavili uživatelé Den matek s hudební produkcí pana Brožka ze Žulové (7. 5. 2018), vystoupil dětský soubor Sluníčko pod vedením paní učitelky Dagmar Petřekové (dne 10. 5.). Dne 24. 5. navštívila naše zařízení paní Martínková se svými psími svěřenci, se kterými provedla individuální canisterapii.

Dne 1. 6. proběhlo kácení máje s hudební produkcí pana Weisera. V odpoledních hodinách jsme navštívili výstavu linorytu v Kulturních středisku Javorník (dne 5. 6.). Dne 7. 6. se uskutečnil výlet pro uživatele z budovy B1 do Račího Údolí. Klienti si na odpočívadle Lesů ČR opekli špekáčky, při kytáře si zazpívali písničky. Poté se sami nebo za pomoci pracovníků vydali na Tančírnu, kterou si mohli prohlédnout. Bylo pro ně připraveno občerstvení (káva, pivo, limonády) dle přání. Výletu se zúčastnilo 15 klientů a 6 pracovníků a 1 pracovník údržby (dovezení mechanických vozíků, chodítek a ostatních potřeb). Koncem měsíce reprezentovali tři klienti naše zařízení na Gulášení v DD Prostějov, kde obsadili krásné druhé místo.

Pro uživatele z Kobylé nad Vidnavkou se dne 12. 6. uskutečnil výlet do Jeseníku – ve městě Jeseníku uživatelé navštívili akci v rámci Týdne sociálních služeb, kde se 5 uživatelů aktivně zapojilo do programu s tanečním vystoupením. Navštívili místní obchody, kavárnu, kde se občerstvili zákuskem a kávou, poté v restauračním zařízení Slovan poobědvali. Výletu se účastnilo 11 uživatelů a 4 pracovníci.

Den otevřených dveří v místě poskytování sociální služby v Javorníku se konal dne 26. 6. s programem: prohlídka zařízení, hudební produkce pana Švábka, vystoupení dětí z MŠ Javorník, ul. Míru, tanečního vystoupení klientů a zaměstnanců zařízení, dále ukázky country tanců souboru Čekanky z Kunětic. Pro návštěvníky bylo připraveno překvapení – tombola a občerstvení.

Pro veřejnost a uživatele byl také uspořádán Den otevřených dveří v Kobylé nad Vidnavkou, který se konal dne 27. 6. s programem: prohlídka zařízení budov č. p. 153, č. p. 58, hudební produkce pana Radka Švábka, vystoupení dětí - hra na trubku a flétnu, vystoupení uživatelů a zaměstnanců z budovy B2, B3, výstava ručních prací uživatelů. Pro návštěvníky byl připraven upomínkový předmět a občerstvení.

V měsíci červenci uživatelé navštívili kulturní středisko, prohlédli si výstavu s názvem Krásné časy monarchie. Dne 20. 7. proběhly sportovní hry a zahradní

slavnost na pracovišti v Javorníku. Těchto her se zúčastnilo 32 uživatelů. Tři nejlepší byli vysláni na sportovní olympiádu do Kobylé nad Vidnavkou. Příjemné posezení zpříjemnila hudbou kapela pana Karla Pechance Country band.

Ke konci měsíce srpna (21. 8.) proběhla na pracovišti Javorník individuální canisterapie s paní Martínkovou. I v měsíci září naši uživatelé navštívili Kulturní středisko, kde shlédli výstavu bonsají, která se líbila a velmi je zaujala.

Dne 12. 9. se v místě poskytování sociální služby Kobylá nad Vidnavkou č. p. 58 konal VI. ročník Sportovní olympiády. Zúčastnilo se jí celkem sedm družstev, zástupců domovů pro seniory a jedno družstvo seniorů za OÚ Kobylá nad Vidnavkou. Družstva soutěžila v jednotlivých sportovních disciplínách na čas, kde se prověřovala pozornost a obratnost soutěžících. Na prvním místě se umístilo družstvo z Domova pro seniory Prostějov, na druhém místě družstvo zastoupené seniory za OÚ z Kobylé nad Vidnavkou a na třetím místě Domov pro seniory Javorník, p. o., místo poskytování sociálních služeb Kobylá nad Vidnavkou č. p. 153. Olympiáda byla zakončena vyhlášením vítězů s předáním pohárů a dárkových balíčků. Pro všechny byl připraven oběd a občerstvení. K tanci a poslechu hrál pan Radek Švábek. Finanční dary na Sportovní olympiádu poskytlo Město Javorník a Město Jeseník.

Dne 18. 9. se uskutečnil pro klienty z domova z Javorníku výlet do Lázní Jeseník, kde klienti za pomoci zaměstnanců mohli shlédnout celou kolonádu, pak navštívili kavárnu, kde si objednali kávu a zákusek. Výlet dále pokračoval do Lipové lázních do Faunaparku, kde se uživatelé potěšili pohledem na různá zvířata. Výlet si všichni moc užili a už se těší na příští rok.

20. 9. reprezentovaly 4 klientky naše zařízení na Sportovních hrách v Šumperku, odkud si dovezly krásný dárkový balíček.

Dne 21. 9. byl uspořádán pro klienty z Kobylé nad Vidnavkou výlet do Jeseníku lázní a Jeseníku – uživatelé navštívili Priessnitzovy lázně v Jeseníku. Prošli se kolonádou, navštívili hlavní budovu, podívali se, kde se nachází léčebné koupele, masáže a relaxační bazén. Občerstvili se v nové kavárně Wiesner kaffehaus zákuskem a kávu. Na oběd jeli do centra města Jeseníku, kde poobědvali v hotelu Slovan. Někteří uživatelé se prošli po městě, navštívili místní obchody a lékárnou. Výletu se zúčastnilo 23 uživatelů a 14 pracovníků.

V měsíci říjnu se uživatelé a zaměstnanci zúčastnili oslav „Dne seniorů“ s tanečním vystoupením v Divadle Petra Bezruče v Jeseníku.

V měsíci listopadu se uskutečnila poslední individuální canisterapie roku 2018. Během měsíce se uživatelé zapojili do vyrábění vánočních dekorací na Vánoční jarmark, který se konal dne 5. 12. na Krajském úřadu v Olomouci.

V prosinci jsme pro klienty připravili předvánoční posezení s hudební produkcí pana Švábka a vánoční koncerty ve spolupráci se ZUŠ Javorník. Letos se nám obzvláště podařilo předvánoční setkání s rodinnými příslušníky jak v Javorníku, tak i v Kobylé nad Vidnavkou. Opětovně jsme se zapojili do projektu Ježíškova vnučata. Byli jsme mile překvapeni, kolik dárců je ochotno obdarovat seniory, kteří už nikoho nemají nebo je rodinní příslušníci nenavštěvují.

Při aktivizaci uživatelů využíváme místních zařízení a spolků. Spolupracujeme s mateřskou, základní a uměleckou školou, kulturním střediskem. Snažíme se uživatelům umožnit a zapojit do přípravy dodržování tradic a svátků např. masopust, velikonoční výzdoba, stavění a kácení máje aj..

V rámci ergoterapie se pro uživatele upravila zahrada, někteří uživatelé se účastnili prací na zahradě, zapojili se do hrabání trávy, výsadby květin a zeleniny, převzali starost o vytvořenou ergoterapeutickou zahradu. Ve spolupráci se zaměstnanci vytvořili okrasnou skalku, o kterou se následně starali. Pro imobilní uživatele byl pořízen ergoterapeutický stůl, kde uživatelé měli možnost pěstovat bylinky.

Každý pracovní den probíhalo pro uživatele skupinové a individuální cvičení, kterého se zúčastnilo více než polovina uživatelů.

Tabulka č. 1: Další aktivity mimo plánované týdenní akce

Leden:	Trénování paměti Retro ples 80. léta Maškarní ples
Únor:	Výroba velikonočních dekorací Individuální canisterapie Masopustní rej, hudba p. Radek Švábek
Březen:	MDŽ posezení pro uživatele s občerstvením a předávání růží Prvky ergoterapie – práce na zahradě, výsadba přísad Výroba velikonočních dekorací Velikonoční výstava na KúOk
Duben:	Stavění Májky Vynášení Morény s MŠ a ZŠ Kobylá nad Vidnavkou Rej čarodějnic
Květen:	Den matek – hudební produkce p. Brožek Žulová

	<p>Vystoupení dětského souboru Sluníčko Den matek na Obci v Kobylé nad Vidnavkou Individuální a skupinová canisterapie Kácení májky – opékání špekáčků, hudba s harmonikou</p>
Červen:	<p>Kácení máje Výstava linoryt - Kulturní středisko Javorník Prezentace sociálních služeb v Jeseníku Výlet uživatelů z budovy B2, B3 do Jeseníku Gulášení v Prostějově Výlet do Račího údolí budova B1 Sportovní klání v DPS Pohoda Chvalkovice Den otevřených dveří v Javorníku, v Kobylé nad Vidnavkou</p>
Červenec:	<p>Turnaj v kuželkách v DPS Sv. Hedviky ve Vidnavě Výstava Krásné časy monarchie - Kulturní středisko Javorník Sportovní hry a zahradní slavnost v Javorníku, hudební produkce Country band Hudební vystoupení skupiny Plavci ve Vidnavě</p>
Srpen:	<p>Individuální a skupinová canisterapie Filmové odpoledne Zahradní ergoterapie</p>
Září:	<p>VI. ročník olympiády v Kobylé nad Vidnavkou Soutěž v hraní Kuželek v Charitním domově ve Vidnavě Výlet s uživateli lázně Jeseník, město Jeseník budova B2, B3 Výlet s uživateli lázně Jeseník, Fauna park Lipová lázně budova B1 Individuální a skupinová canisterapie Sportovní hry v Šumperku</p>
Říjen:	<p>Dny seniorů v Jeseníku - prezentace zařízení B3 Vystoupení skupiny Piňakoláda v kulturním domě Kobylá n. Vidnavkou Den seniorů v KD v Kobylé nad Vidnavkou vystoupení uživatelů B2, B3 Setkání po letech v Javorníku</p>
Listopad:	<p>Individuální a skupinová canisterapie Vaření pro radost Prvky arteterapie</p>
Prosinec:	<p>Předvánoční posezení s živou hudbou p. Švábek Pečení vánočního cukroví Vánoční jarmark - výstava na KúOk Vánoční setkání s příbuznými, vánoční koncerty ZUŠ Javorník Vánoční koncert v místním kostele</p>

Úhrada za poskytované služby

Úhrada za ubytování, stravování, úkony péče a další činnosti byla stanovena v souladu se zákonem č. 108/2006 Sb., o sociálních službách v platném znění (viz. Tabulka č. 2).

Tabulka č. 2: **Výše úhrady za poskytované služby v roce 2018**

Místo poskytování sociální služby Javorník – B1:

Pokoj pro	Ubytování za den	Celodenní strava za den	Úhrada za den
2 uživatel	165,- Kč	160,- Kč	325,- Kč
3 a více uživatelé	155,- Kč	160,- Kč	315,- Kč

Místo poskytování sociální služby Kobylá nad Vidnavkou – B2, B3:

Pokoj pro	Ubytování za den	Celodenní strava za den	Úhrada za den
1 uživatel	145,- Kč	160,- Kč	305,- Kč
2 uživatelé	125,-Kč	160,-Kč	285,- Kč
3 uživatelé	110,- Kč	160,- Kč	270,- Kč

Plnou úhradu za poskytované služby zaplatilo v místě poskytování služby v Javorníku jen 23 uživatelů, v Kobylé nad Vidnavkou č. p. 153 (dále jen budova B2), to bylo 16 uživatelů a v Kobylé nad Vidnavkou č. p. 58 (dále jen budova B3) zaplatilo plnou úhradu za poskytované sociální služby 35 uživatelů. Ostatní uživatelé vzhledem k nízkým příjmům (důchodům) zaplatili za poskytované služby sníženou úhradu.

Smluvní doplatky na spoluúčasti na úhradě nákladů s osobou blízkou (podle § 71, odst. 3, zákona č. 108/2006 Sb., o sociálních službách, ve znění pozdějších předpisů) se nám podařilo dojednat s 11-ti příbuznými uživatelů, z toho 3 osoby blízkých z místa poskytování služby v Javorníku, 7 osob u uživatelů z budovy B2 a jeden rodinný příslušník z budovy B3. Dávky hmotné nouze (příspěvek na živobytí a doplatek na bydlení) pobíralo 13 uživatelů (v Javorníku - 3 uživatelé, v budově B2 - 5 uživatelů, v budově B3 - 5 uživatelů).

Ve sledovaném období v místě poskytování sociální služby Javorník bylo 26 uživatelů hospitalizováno ve zdravotnických zařízeních, celkem 728 dnů za rok a 25 uživatelů pobývalo mimo zařízení na dovolené, tj. 60 dnů za rok. Uživatelům byly vráceny finanční prostředky za neposkytované služby ve výši 74 345,- Kč (za bydlení a stravu) a 151 651,- Kč (za příspěvek na péči).

V místě poskytování sociální služby v Kobylé nad Vidnavkou budova B2 bylo 13 uživatelů hospitalizováno ve zdravotnických zařízeních, celkem 668 dnů za rok a 7 uživatelů pobývalo mimo zařízení na dovolené, tj. 76 dnů za rok 2018. Uživatelům byly vráceny finanční prostředky za neposkytované služby ve výši 85 128,- Kč (za bydlení a stravu) a 110 759,- Kč (příspěvek na péči).

V místě poskytování sociální služby v Kobylé nad Vidnavkou budova B3, bylo 19 uživatelů hospitalizováno ve zdravotnických zařízeních celkem 273 dnů za rok a 7 uživatelů pobývalo mimo zařízení na dovolené, tj. 51 dnů za rok 2018. Uživatelům byly vráceny finanční prostředky za neposkytované služby ve výši 65 829,-Kč (za bydlení a stravu a 127 834,- Kč (za příspěvek na péči).

Součástí plateb za služby byly příspěvky na péči přiznané uživatelům podle § 73, odst. 4, zákona č. 108/2006 Sb., o sociálních službách, ve znění pozdějších předpisů. Příspěvek na péči pobíralo ke konci sledovaného období celkem 121 uživatelů (viz. Tabulka č. 3).

Tabulka č. 3: **Stupeň závislosti na pomoci**

a) Místo poskytování sociální služby Javorník - B1:

Stupeň závislosti na pomoci		Příspěvek na péči	Počet uživatelů	Celkem
I. stupeň	lehká závislost	880,- Kč	5	4 400,-Kč
II. stupeň	středně těžká závislost	4 400,- Kč	20	88 000,-Kč
III. stupeň	těžká závislost	8 800,- Kč	10	88 000,-Kč
IV. stupeň	úplná závislost	13 200,- Kč	10	132 000,-Kč
Celkem:			45	312 400,-Kč

Nárok na příspěvek na péči nemělo 5 uživatelů z počtu 50 uživatelů.

b) Místo poskytování sociální služby Kobylá nad Vidnavkou - č. p. 153, B2:

Stupeň závislosti na pomoci		Příspěvek na péči	Počet uživatelů	Celkem
I. stupeň	lehká závislost	880,- Kč	6	5 280,-Kč
II. stupeň	středně těžká závislost	4 400,- Kč	6	26 400,-Kč
III. stupeň	těžká závislost	8 800,- Kč	14	123 200,-Kč
IV. stupeň	úplná závislost	13 200,- Kč	6	79 200,-Kč
Celkem:			32	234 080,-Kč

Nárok na příspěvek na péči nemělo 6 uživatelů z počtu 38 uživatelů.

c) Místo poskytování sociální služby Kobylá nad Vidnavkou - č. p. 58, B3:

Stupeň závislosti na pomoci		Příspěvek na péči	Počet uživatelů	Celkem
I. stupeň	lehká závislost	880,- Kč	11	9 680,-Kč
II. stupeň	středně těžká závislost	4 400,- Kč	13	57 200,-Kč
III. stupeň	těžká závislost	8 800,- Kč	12	105 600,-Kč
IV. stupeň	úplná závislost	13 200,- Kč	8	105 600,-Kč
Celkem:			44	278 080,-Kč

Nárok na příspěvek na péči nemělo 8 uživatelů z počtu 52 uživatelů.

Přehled o umístění uživatelů za období od 1. 1. 2018 - 31. 12. 2018:

Skutečný stav uživatelů k 31. 12. 2018 bylo 139 uživatelů, neobsazená kapacita v počtu 1 uživatele, a to z důvodu úmrtí na konci roku. V roce 2018 bylo přijato 88 žádostí o poskytnutí sociální služby, v 18 případech žadatelé nesplňovali cílovou skupinu, a v 16 případech došlo ke zrušení žádosti o poskytnutí sociální služby, 5 uživatelů si přálo odložit umístění do sociální služby na později. V pořadníku čekatelů bylo evidováno ke konci roku 23 žádostí o poskytnutí sociální služby. Během roku 2018 bylo přijato celkem 37 uživatelů.

V místě poskytování sociální služby: Javorník bylo přijato 12 uživatelů, pobyt ukončilo 11 uživatelů (z toho 11 uživatelů zemřelo).

V místě poskytování sociální služby Kobylá nad Vidnavkou bylo přijato 25 uživatelů, pobyt ukončilo 25 uživatelů (z toho 3 uživatelé odešli do přirozeného

sociálního prostředí, 3 uživatelů do jiné pobytové sociální služby a 19 uživatelů zemřelo). Podrobně o struktuře uživatelů viz. Tabulka č. 4

Tabulka č. 4: **Přehled o pobytu uživatelů za rok 2018**

Druh pohybu	Počet klientů
Kapacita	140
Obložnost v roce 2018: Javorník	99,28 %
Kobylá n. V. č. p. 153	98,63 %
Kobylá n. V. č. p. 58	98,34 %
Skutečný stav uživatelů k 31. 12. 2017:	138
Skutečný stav uživatelů k 31. 12. 2018:	139
Počet přijatých uživatelů celkem:	37
Počet uživatelů, kteří ukončili pobyt v zařízení:	36
z toto počet uživatelů, kteří během roku zemřeli	30
z toho počet uživatelů, kteří odešli do sociálního prostředí	3
z toho počet uživatelů, kteří odešli do jiné pobytové služby	3
Průměrný věk uživatelů:	77,5
Věková struktura uživatelů:	
27 - 65 let	18
66 - 75 let	48
76 - 85 let	41
nad 86 let	32

5. PERSONÁLNÍ ZAJIŠTĚNÍ

Nepřetržitý provoz zajišťovalo celkem 87 zaměstnanců. Do přímé péče o klienty bylo zařazeno celkem 55 pracovníků (12 všeobecných sester, 2 praktické sestry, 1 fyzioterapeut, 38 pracovníků v sociálních službách, 2 sociální pracovníce). Ostatních 32 zaměstnanců zabezpečovalo hospodářsko-správní provoz.

Organizace poskytla odbornou praxi 10 účastníkům, z toho 1 praktikant byl studentem Střední školy Kostka s. r. o., Vsetín, 1 praktikant byl studentem Obchodní akademie a Vyšší odborná škola sociální Ostrava – Mariánské Hory, 1 praktikant byl

studentem Univerzity Tomáše Bati ve Zlíně, 1 praktikant byl studentem Ostravské univerzity Fakulta sociálních studií, 4 praktikanti byli pracovníci Domova důchodců Zlaté Hory, 2 praktikanti byli ze společnosti Seduca-CZE s.r.o.

Pravidelně chodili za našimi uživateli 2 dobrovolníci z řad občanů města (modlitební společenství, hraní na harmoniku se zpěvem).

Organizační členění pracovníků

Management - prováděl aktivity v rozhodovacím procesu v souladu s organizačním řádem, zásadami řízení, nařízeními zřizovatele, obecně závaznými předpisy a odbornými požadavky na zjištění kvality sociálních služeb.

Personální zajištění: ředitelka

Ředitelka stojí v čele organizace a je statutárním orgánem. Jsou jí přímo podřízeni vedoucí pracovníci jednotlivých úseků.

Hospodářsko správní úsek byl rozdělen na úsek ekonomický a personální - zpracovával ekonomickou agendu, finanční a mzdové účetnictví, evidenci, inventarizaci, převody majetku, personální agendu, pokladní a statistickou agendu, spisovou a archivní službu.

Personální zajištění: ekonomka, účetní, mzdová účetní

Úsek péče o klienta - prováděl ošetrovatelskou a rehabilitační péči, obslužnou činnost, individuální a kolektivní aktivity, terapie v oblasti uspokojování společenských a sociálně psychologických potřeb uživatelů.

Personální zajištění: 53 odborných pracovníků (12 všeobecných sester, 2 praktické sestry, 1 fyzioterapeut, 38 pracovníků v sociálních službách)

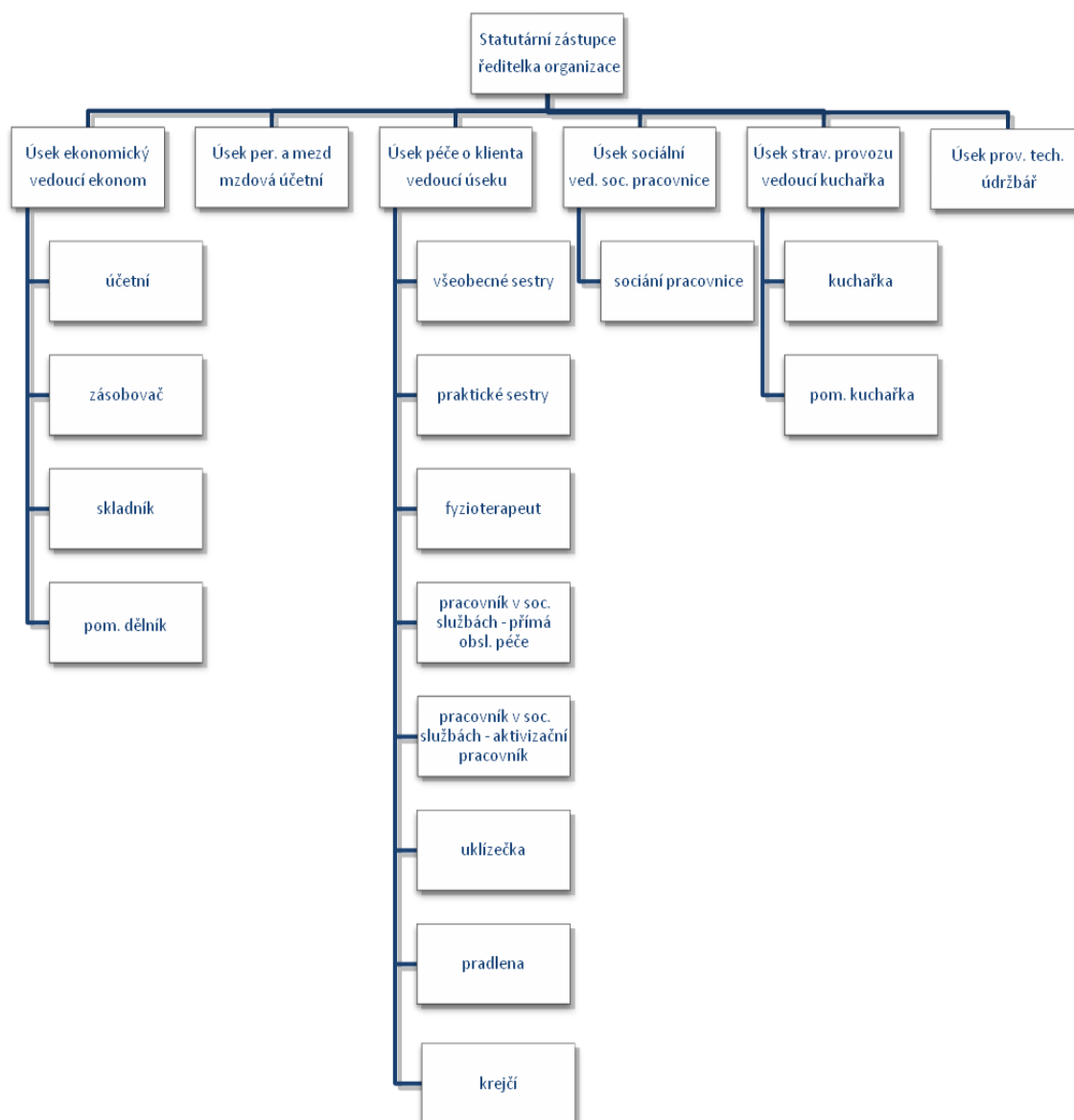
Sociální úsek - zajišťoval agendu příjmu a ukončení pobytů uživatelů, agendu úhrad za služby, poskytoval základní sociální poradenství, pomoc a podporu při řešení osobních záležitostí uživatelů, vykonával dohled nad obhospodařováním finančních prostředků uživatelů a dbal o naplňování standardů kvality sociálních služeb.

Personální zajištění: 2 sociální pracovnice

Provozně technický úsek - zabezpečoval provoz prádelny, provoz úklidu, stravovací provoz, zásobování a skladování materiálu, údržbu a opravy materiálně technického vybavení.

Personální zajištění: 9 kuchařek, 9 uklízeček, 3 údržbáři, 1 zásobovač, 1 skladník, 3 pradelny, 1 krejčí, 1 pomocný dělník

Graf č. 1: **Organizační struktura**



Tabulka č. 5: **Přehled o platovém zařazení a platech zaměstnanců k 31. 12. 2018**

Pracovní pozice	Průměrná platová třída	Počet pracovníků k 31. 12. 2018	v tis. Kč
Pracovníci v sociálních službách	5,3	39	11 706,5
Sociální pracovník	10	2	963,3
Fyzioterapeut	9	1	392,4
Všeobecné sestry	10	12	6 255,3
Praktické sestry	9	2	576,3
Hospodářsko správní a provozní zaměstnanci	9,8	5	2 410,7
Zaměstnanci převážně manuálně pracující	3,4	29	6 557,1
Zaměstnanci celkem:		90	28 861,6

Úřad práce na základě dohody o vytvoření pracovních příležitostí v rámci veřejně prospěšných prací poskytl příspěvek na platy 2 zaměstnanců ve výši 92 596,- Kč. Jednalo se o: 1 uklízečku a 1 pomocnou kuchařku.

Porady zaměstnanců

Porady zaměstnanců se uskutečňovaly na základě plánu porad každý třetí měsíc, porady vedoucích pracovníků jedenkrát týdně a denně malé porady (schůzky) pracovníků jednotlivých provozů. Probíhaly také porady klíčových pracovníků.

Vzdělávání zaměstnanců

Vzdělávání zaměstnanců probíhalo v souladu se vzdělávacím plánem organizace a podle potřeb poskytovaných služeb. Pracovníci v sociálních službách a sociální pracovníci absolvovali povinné vzdělávání formou akreditovaných seminářů i interního vzdělávání na pracovišti.

Semináře:

Datum	Název	Počet hodin	Počet pracovníků
19.01.	Nemocenské pojištění a pojistné na sociální zabezpečení	4	1
28.02.	Prevence infekčních onemocnění v podmínkách sociálních službách	8	33

08.03.	Personální a mzdová problematika v roce 2018	5	2
13.03.	Praktická asertivita v sociálních službách	8	5
21.03.	Veřejné zakázky	8	1
04.04.	Sexualita a partnerství uživatelů sociálních služeb	8	56
05.04.	Multidisciplinarita v adiktologii	5	6
10.04.	Workshop GDPR	4	1
20.04.	Sociální služby – aktuality a praxe	6	2
24.04.	Problematika GDPR	5	1
25.04.	Změny ve stáří a jejich simulace gerontooblekem	8	4
25.04.	Přímé daně účetnictví příspěvkových organizací	4	2
26.04.	Vykazování péče na zdravotní pojišťovny Olomouc	8	3
03.05.	Setkání vrchních sester a vedoucích zdravotních úseků	5	1
11.05.	Péče o klienty s demencí v podmínkách sociálních služeb	8	24
30.05.	Evidence majetku	8	2
31.05.	Metodika a legislativa spisové služby	5	2
31.05.	Energetický management	4	2
04.- 05.06.	Setkání vrchních sester a vedoucích zdravotních úseků	11	3
20.09.	Pracovní setkání zaměřené na změny v soc. oblasti	5	2
18.10.	Fond kulturních a sociálních potřeb a sociální fondy	5	2
24.10.	Novinky v ošetrovatelské dokumentaci v zařízeních sociální služby	8	3
25.10.	Základy manipulace s imobilním klientem v podmínkách sociálních služeb	8	6
30.10.	Sexualita a intimita ve stáří	5	2
31.10.	Aktivizace a motivace uživatelů sociálních služeb	8	55
31.10.	Exekuce oddlužení a srážky ze mzdy	4	1
10.- 11.11.	Certifikát o získané zvláštní odborné způsobilosti, kurz: Intermitentní katetrizace	20	1
15.11.	Změny ve mzdové a personální oblasti pro rok 2019	5	1
27.11.	Pracovní cesty a cestovní náhrady	5	1
27.11.	GINIS Ekonomické moduly	5	1
28.11.	Individuální plánování v průběhu sociální služby	8	2

Supervizní činnost

V roce 2018 byla zajišťována skupinová supervizní činnost supervizorem PhDr. Markétou Greplovou. Projednávaná témata se většinou týkala klientů.

Přehled uskutečněných supervizních činností:

v Javorníku:

14.03.	Případová supervize - adaptace nového uživatele, vztahy mezi klienty a pracovníky	11 pracovníků v sociálních službách
14.06.	Případová supervize	8 pracovníků v sociálních službách
26.09.	Případová supervize - aktivizace uživatelů	12 pracovníků v sociálních službách
12.12.	Případová supervize – adaptace nových uživatelů	11 pracovníků v sociálních službách

v Kobylé nad Vidnavkou č. p. 153

14.03.	Případová supervize – vztahy mezi klienty, hranice pomáhání	10 pracovníků v sociálních službách
13.06.	Případová supervize	9 pracovníků v sociálních službách
29.08.	Případová supervize - pracovní postupy	9 pracovníků v sociálních službách
13.12.	Psychohygiena	9 pracovníků v sociálních službách

v Kobylé nad Vidnavkou č. p. 58

13.06.	Personální kapacita - spolupráce	11 pracovníků v sociálních službách
14.06.	Spolupráce v týmu	ředitelka, vedoucí péče o klienta B3 a 2 pracovníci v sociálních službách
29.08.	Případová supervize – pracovní postupy vůči klientům	11 pracovníků v sociálních službách
12.12.	Případová supervize	10 pracovníků v sociálních službách a sociální pracovnice

6. HOSPODAŘENÍ ORGANIZACE

Organizace hospodařila v roce 2018 s celkovým objemem finančních prostředků ve výši 53 025 tis. Kč. Dotace z MPSV byla poskytnuta ve výši 20 432 tis Kč, tj. 38,53 % z celkového objemu finančních prostředků.

Příspěvek na provoz od zřizovatele byl poskytnut ve výši 4 183 tis. Kč.

Podrobný přehled o celkovém hospodaření organizace uvádějí tabulky.

Tabulka č. 5: **Výnosy organizace**

Výnosy byly tvořeny:	
- úhradami za služby od klientů	13 849 tis. Kč
- příspěvky na péči	10 047 tis. Kč
- úhradami od zdravotních pojišťoven.....	1 929 tis. Kč
- dotaci od zřizovatele /provoz, odpisy/	5 947 tis. Kč
- dotaci ze státního rozpočtu – Podprogram č. 1	20 431 tis. Kč
- dotaci z ÚP.....	93 tis. Kč
- příspěvek od Města Javorník, Jeseník, Žulová, obce Skorošice, Kobylá nad Vidnavkou, Uhelná	89 tis. Kč
- ostatní výnosy /úrok, strava zaměstnanců apod./	520 tis. Kč
- ostatní výnosy z činností (použití fondů)	74 tis. Kč
- transferový podíl /Kobylá n. V./	46 tis. Kč
Výnosy celkem	53 025 tis. Kč

Tabulka č. 6: **Náklady organizace**

Náklady byly vynaloženy:	
- spotřeba materiálu..... (nákup potravin, DDHM, drogistické zboží, dezinf. prostředky)	6 716 tis. Kč
- spotřeba energie..... (plyn, elektrická energie, vodné a stočné)	1 537 tis. Kč
- opravy a udržování	629 tis. Kč
- cestovní náklady	17 tis. Kč
- ostatní služby nevýrobní povahy	1 747 tis. Kč
(revize, odvoz infekčního a separovaného odpadu,	

praní prádla, telekom. a poštovní poplatky)	
- mzdové náklady.....	29 077 tis. Kč
- zákonné sociální pojištění.....	9 813 tis. Kč
- jiné sociální náklady.....	121 tis. Kč
- odpisy	1 765 tis. Kč
- náklady z DDHM.....	693 tis. Kč
- ostatní náklady z činnosti.....	865 tis. Kč
Náklady celkem	52 980 tis. Kč

Pohledávky ve výši 48 999,- Kč se týkaly úhrad za službu klientů ve výši 18 269,- Kč, stravy zaměstnanců 30 730,- Kč, zdravotní pojišťovny + ostatní ve výši 610 tis. Kč.

Závazky tvořily mzdy a zákonné odvody z mezd, vratky za pobyt uživatelů mimo zařízení a závazky k dodavatelům v celkové výši 4 083 tis. Kč.

Dary – finanční příspěvky ve výši 89 000,- Kč poskytlo Město Jeseník, Město Javorník, Město Žulová, Obec Skorošice, Obec Kobylá nad Vidnavkou, Obec Uhelná, finanční dary ve výši 24 000,- Kč poskytla Obec Vápenná, Ing. Jana Konvičková Jeseník, ROBE LICHTING Rožnov pod Radhoštěm. Věcné dary v celkové výši 46 501,- Kč poskytl Perfect Distribution Prostějov, Slevomat.cz Praha, SCA Hygiene Products. s.r.o. Praha, paní Jaroslava Novotná z Javorníku.

Z darů byly pořízeny rehabilitační pomůcky, zdravotnický materiál, podložky pro inkontinentní klienty, televize, masážní křeslo s podložkou, kosmetické balíčky. Byly hrazeny aktivizační programy pro klienty, doprava na výlety, vánoční balíčky pro klienty.

Tabulka č. 7: **Hospodaření s fondy**

Tvorba fondů	v tis. Kč
Fond kulturních a sociálních potřeb (převedením 2 % z hrubých mezd zaměstnanců + stav k 1.1.2018	1 090,14
Fond rezervní (zůstatek k 1.1.2018, přiděl ze zlepšeného VH, dary od jiných subjektů	108,78

Fond odměn (zůstatek k 01. 01. 2018)	107,87
Fond reprodukce (zůstatek k 01. 01. 2018 + odpisy dlouhodobého majetku)	2 015,33
Čerpání fondů	
Fond kulturních a sociálních potřeb:	686,43
z toho: - příspěvky na stravu zaměstnanců	176,19
- odměny k životnímu jubileu	12,00
- příspěvky na penzijní připojištění	185,50
- vánoční balíčky – potrav. doplňky	51,98
- rekreace	260,76
Fond odměn	0,00
Fond rezervní (čerpání darů)	24,00
Fond investiční: - odvod PO KÚ (odpisy)	1 623,55
- pořízení 2 ks elektrických pánví 100 lt.	392,43

Tabulka č. 8: **Opravy a údržba - náklady celkem 629 tis. Kč**

Druh oprav	v tis. Kč
Opravy strojů a zařízení: praček, myček, plyn.pánve, dopr.prostř., plyn.kotle, konvektomatu	301
Oprava a údržba nem. majetku – nad 40 tis. Kč z IF- oprava schodů, mramorové mozaiky	67
Oprava a údržba nem. majetku do 40 tis. Kč	261

Tabulka č. 9: **Pořízení DDHM (3 tis. - 40 tis. Kč) - náklady celkem 693 tis. Kč**

Druh	v tis. Kč
Televize, tiskárny, notebook, PC	54
Polohovací postele	308
Biolampa BIOPTRON	27
Ohřivače vody, stolička el. ohřivací, chladící skříně, pultová mraz. skříň	107
Skříně, nerez stoly, úklidové vozíky, kartotéky, příklepová vrtačka, termos, paravány, mechanické vozíky	178

Tabulka č. 10 : **Investiční prostředky (nad 40 tis. Kč)**

Druh	v tis. Kč
Pánev 100lt., elektrická 2 ks	392

Tabulka č. 11: **Účetní rozvaha** (v tis. Kč)

ROZVAHA - stav k 31.12.2018		
	k 31.12.2018	k 31.12.2017
STÁLÁ AKTIVA	35 523,16	36 949,90
dlouhodobý nehmotný majetek	0,0	0,0
oprávky dlouhodobému nehmotnému majetku	0,0	0,0
dlouhodobý hmotný majetek	61 659,24	61 124,96
oprávky k dlouhodobému hmotnému majetku	-26 136,08	-24 175,06
dlouhodobý finanční majetek	0,00	0,00
OBĚŽNÁ AKTIVA	9 337,34	8 155,16
zásoby	466,02	500,65
krátkodobé pohledávky	717,06	122,81
krátkodobý finanční majetek	8 154,25	7 531,70
přechodné účty aktivní	0,0	0,0
AKTIVA CELKEM	44 860,50	45 105,06
VLASTNÍ kapitál	36 609,90	38 002,22
jmění účetní jednotky a upravující položky	35 358,65	36 830,79
fondy účetní jednotky	988,14	953,73
hospodářský výsledek	263,11	217,70
CIZÍ ZDROJE	8 250,60	7 102,84
dlouhodobé závazky	0,0	0,0
krátkodobé závazky	8 250,60	7 102,84
bankovní úvěry a půjčky	0,0	0,0
přechodné účty pasivní	0,0	0,0
PASIVA CELKEM	44 860,50	45 105,06

Tabulka č. 12 : **Výkaz zisku a ztráty**

VÝKAZ ZISKU A ZTRÁTY stav k 31.12.2018			
NÁKLADY (v tis. Kč)		v tis. Kč	% z celku
501	Spotřeba materiálu	6 715,91	12,68
502	Spotřeba energie	1 536,99	2,90
511	Opravy a udržování	629,27	1,19
512	Cestovné	17,36	0,03
518	Ostatní služby	1 747,02	3,30
521	Mzdové náklady	29 076,84	54,88
524	Zákonné sociální a zdravotní pojištění	9 813,01	18,52
525	Jiné sociální pojištění	121,22	0,23
527	Zákonné sociální náklady	864,78	1,63
556	Tvorba a zúčtování opravných položek	0,00	0,00
557	Náklad z vyřazených pohledávek	0,37	0,00
551	Odpisy dlouhodobého majetku	1 764,55	3,33
558	Náklady z drobného dlouhodobého majetku	692,52	1,31
Náklady celkem		52 979,84	

VÝNOSY (v tis. Kč)			
602	Výnosy z prodeje služeb	26 342,53	49,68
662	Úroky	2,75	0,01
643	Výnosy z vyřazených pohledávek	0,15	0,00
648	Čerpání fondů	24,00	0,05
649	Ostatní výnosy z činnosti	49,74	0,09
672	Výnosy vybraných místních vládních institucí z transferů	26 606,07	50,18
Výnosy celkem		53 025,24	
HOSPODÁŘSKÝ VÝSLEDEK (v tis. Kč) transfer		45, 41	

7. KONTROLNÍ ČINNOST

Všechny účetní operace v roce 2018 byly uskutečněny v souladu se zavedeným systémem vnitřní kontroly podle zákona č. 320/2001 Sb., o finanční kontrole ve veřejné správě a vyhlášky č. 416/2004 Sb., kterou se zákon o finanční kontrole provádí. Uskutečňované operace byly průběžně sledovány a kontrolovány.

Kontroly vedoucími zaměstnanci byly prováděny na základě plánu kontrol. Při těchto kontrolách byly zjištěné drobné nedostatky řešeny okamžitě, závažné nedostatky nebyly zjištěny.

Kontroly provedené zřizovatelem a státními orgány

Výstupy z 8 kontrol neobsahovaly žádná nápravná opatření, závady, které byly zjištěny, byly odstraněny v termínu, sankce nebyly uloženy. Inspekce neproběhla.

Hasičský záchranný sbor Olomouckého kraje, územní odbor Jeseník, U Bělidla 1258/1, 790 01 Jeseník

Zahájení kontroly dne 12. 1. 2018

Předmět kontroly: tematická kontrola na základě ust. § 26 odst. 2 písm. b), ust. § 31 odst. 1 písm. a) a ust. § 35 písm. a) a c) zákona č. 133/1985 Sb., o požární ochraně, ve znění pozdějších předpisů a podle ust. § 45 odst. 1 písm. b) vyhlášky č. 246/2001 Sb., o stanovení podmínek požární bezpečnosti a výkonu státního požárního dozoru, ve znění vyhlášky č. 221/2014 Sb.

Místo kontroly: Domov pro seniory Javorník, příspěvková organizace, Školní 104, 790 70 Javorník

Výsledek kontroly: zjištěn 1 nedostatek, který byl v daném termínu odstraněn OZO v PO. Dokumentace zdolávání požáru byla následně schválena.

Krajská hygienická stanice Olomouckého kraje se sídlem v Olomouci, Karla Čapka 1147/10, 790 01 Jeseník

Zahájení kontroly dne 9. 5. 2018 - zákon č. 255/2012 Sb., o kontrole a podle § 88 zákona č. 258/2000 Sb., o ochraně veřejného zdraví a o změně některých souvisejících zákonů, ve znění pozdějších předpisů.

Předmět kontroly: čl. 28 nařízení (ES) č.882/2004 o hygieně potravin., vyhláška č.137/2004 Sb., o hygienických požadavcích na stravovací služby a o zásadách osobní a provozní hygieny při činnostech epidemiologicky závažných, ve znění pozdějších předpisů.

Místo kontroly: Domov pro seniory Javorník, příspěvková organizace, místo poskytování pobytové sociální služby Kobylná nad Vidnavkou č. p. 58.

Výsledek kontroly: nebylo zjištěno porušení předpisů

Úřad práce České republiky – Krajská pobočka v Olomouci, kontaktní pracoviště Jeseník, Karla Čapka 1147/10, Jeseník, 790 01 Jeseník 1

Zahájení kontroly dne 20. 9. 2018

Předmět kontroly: kontrola u příjemce veřejné finanční podpory provedené na základě ustanovení § 8 odst. 2 zákona č. 320/2001 Sb., o finanční kontrole ve veřejné správě a o změně některých zákonů, ve znění pozdějších předpisů v režimu zákona o finanční kontrole a zákona č. 255/2012 Sb., o kontrole (kontrolní řád), ve znění pozdějších předpisů.

Místo kontroly: Domov pro seniory Javorník, příspěvková organizace, Školní 104, 790 70 Javorník

Výsledek kontroly: nebyly zjištěny žádné nedostatky

Olomoucký kraj, Krajský úřad Olomouckého kraje, Jeremenkova 40a, 779 11 Olomouc

Zahájení kontroly dne 3. 10. 2018

Předmět kontroly: kontrola činnosti – pracoviště Kobylá nad Vidnavkou č. p. 153 a Kobylá nad Vidnavkou č. p. 58

Místo kontroly: Domov pro seniory Javorník, příspěvková organizace, Školní 104, 790 70 Javorník - pracoviště Kobylá nad Vidnavkou č. p. 153

Výsledek kontroly: posouzením zjištěných 7 nedostatků došlo k porušení ustanovení § 88 písm. h) zákona o sociálních službách, nedostatky budou odstraněny v daném termínu

Krajská hygienická stanice Olomouckého kraje se sídlem v Olomouci, Karla Čapka 1147/10, 790 01 Jeseník

Zahájení kontroly dne 24. 10. 2018 - zákon č. 255/2012 Sb., o kontrole a podle § 88 zákona č. 258/2000 Sb., o ochraně veřejného zdraví a o změně některých souvisejících zákonů, ve znění pozdějších předpisů.

Předmět kontroly: čl. 28 nařízení (ES) č.882/2004 o hygieně potravin, vyhláška č.137/2004 Sb., o hygienických požadavcích na stravovací služby a o zásadách osobní a provozní hygieny při činnostech epidemiologicky závažných, ve znění pozdějších předpisů.

Místo kontroly: Domov pro seniory Javorník, příspěvková organizace, Školní 104, 790 70 Javorník.

Výsledek kontroly: nebylo zjištěno porušení předpisů

Odborový svaz zdravotnictví a sociální péče České republiky, Koněvova 54/1107, 130 00 Praha 3

Zahájení kontroly dne 12. 11. 2018

Předmět kontroly: kontrola bezpečnosti a ochrany zdraví při práci, stavu pracovního prostředí a pracovních podmínek vykonané OS zdravotnictví a sociální péče ČR na základě ustanovení § 322 Zák. č. 262/2006 Sb., zákoník práce, ve znění pozdějších předpisů

Místo kontroly: Domov pro seniory Javorník, příspěvková organizace, Školní 104, 790 70 Javorník

Výsledek kontroly: ke dni kontroly nebyly zjištěny nedostatky, dvě doporučení předány OZO PO.

Krajská hygienická stanice Olomouckého kraje se sídlem v Olomouci, Karla Čapka 1147/10, 790 01 Jeseník

Zahájení kontroly dne 19. 11. 2018 – zákon č. 255/2012 Sb., o kontrole a podle § 88 zákona č. 258/2000 Sb., o ochraně veřejného zdraví a o změně některých souvisejících zákonů, ve znění pozdějších předpisů.

Předmět kontroly: Plnění povinností stanovených v § 45 odst. 2 a § 47 odst. 2 zákona č.258/2000 Sb. a ve vyhlášce č. 537/2006 Sb., o očkování proti infekčním nemocem, ve znění pozdějších předpisů.

Místo kontroly: Domov pro seniory Javorník, příspěvková organizace, Školní 104, 790 70 Javorník

Výsledek kontroly: bez závad

Krajská hygienická stanice Olomouckého kraje se sídlem v Olomouci, Karla Čapka 1147/10, 790 01 Jeseník

Zahájení kontroly dne 19. 11. 2018 – zákon č. 255/2012 Sb., o kontrole a podle § 88 zákona č. 258/2000 Sb., o ochraně veřejného zdraví a o změně některých souvisejících zákonů, ve znění pozdějších předpisů.

Předmět kontroly: Plnění povinností stanovených v § 45 odst. 2 a § 47 odst. 2 zákona č.258/2000 Sb. a ve vyhlášce č. 537/2006 Sb., o očkování proti infekčním nemocem, ve znění pozdějších předpisů.

Místo kontroly: Domov pro seniory Javorník, příspěvková organizace, Školní 104, 790 70 Javorník, pracoviště Kobylá nad Vidnavkou č. p. 153

Výsledek kontroly: bez závad

8. ZÁVĚR

Organizace za rok 2018 nevykazovala manka ani škody, nebyly jí uloženy sankce, penále ani pokuty. Evidovala pohledávky ve výši 18 269,- Kč (jedná se o dluhy za poskytované služby za měsíc 12/2018 a dluh z období 2001 – 2014 - převzato z důvodu sloučení organizací), pohledávky za zaměstnance za odebrání stravy ve výši 30 730,- Kč, za výkony ZP 609 884,79 Kč a odebrání energie (kamera) ve výši 888,72 Kč. Všechny své závazky včas plnila, poskytované služby byly přizpůsobovány potřebám uživatelů. Stanovených cílů bylo dosaženo.

Pro zlepšení kvality bydlení a prostředí uživatelů byl pořízen např. nábytek do 2 pokojů, byly zakoupeny elektrické polohovací postele (17 kusů), paravany (9 kusů), televize, biolampa BIOPTRON, pokračovalo se v opravách a stavebních úpravách, byly vymalovány další pokoje dle přání uživatelů.

Pro zlepšení materiálně technického vybavení byly zakoupeny 2 elektrické pečící pánve, stolička elektrická ohřívací, 2 chladící skříně, pultová mrazící skříň, byly vybaveny pracovny zaměstnanců PC technikou.

Pro organizaci byl uplynulý rok velmi náročný. Po celý rok jsme se potýkali s vysokou pracovní neschopností, zástupy pracovníků byly řešeny jen částečně. Došlo k organizačním změnám z důvodu odchodu zaměstnanců a přijetí nových zaměstnanců.

Poděkování za odvedenou práci patří všem zaměstnancům, uživatelům za ztížené podmínky a trpělivost při stavebních úpravách.

Poděkovat bychom chtěli i organizacím a jednotlivcům ochotným pomáhat nám uskutečňovat naše cíle a poslání.

Ing. Jitka Richterová,
ředitelka Domova pro seniory Javorník, p. o.

V Javorníku dne 10. 03. 2019