

Domov pro seniory Javorník, příspěvková organizace

VÝROČNÍ ZPRÁVA

2019



Místo poskytování pobytové sociální služby v Javorníku, ul. Školní, č. p. 104



Místo poskytování pobytové sociální služby v Kobylé nad Vidnavkou č. p. 153



Místo poskytování pobytové sociální služby v Kobylé nad Vidnavkou č. p. 58

Obsah

1	Úvod	4
2	Základní údaje o organizaci	4
3	Prezentace zařízení	5
4	Poskytované služby	8
5	Personální zajištění služby	19
6	Hospodaření organizace	24
7	Kontrolní činnost	29
8	Závěr	33

1. ÚVOD

Výroční zpráva o činnosti organizace za rok 2019 byla zpracována na základě zákona č. 106/1999 Sb. o svobodném přístupu k informacím, ve znění pozdějších předpisů, v souladu se Zásadami řízení příspěvkových organizací zřízených Olomouckým krajem.

2. ZÁKLADNÍ ÚDAJE O ORGANIZACI

Název organizace: Domov pro seniory Javorník, příspěvková organizace
Sídlo organizace: Školní 104, 790 70 Javorník
Statutární zástupce: Ing. Jitka Richterová, ředitelka
IČO organizace: 75004101
Zřizovatel: Olomoucký kraj
Adresa zřizovatele: Jeremenkova 40a, 779 11 Olomouc

Kontakty

Pracovní pozice	telefon	e-mail
Ředitelka	584 440 330 725 933 591	Ing. Jitka Richterová domov.jav@tiscali.cz
Ekonom	584 440 215 602 609 158	Marcela Gajová dd.jav@tiscali.cz
Mzdová účetní	584 440 330 602 609 158	Petra Kubincová dd.mzdy@seznam.cz
Vedoucí úseku péče o klienta - Javorník	584 440 297 725 933 593	Soňa Hurtajová sona.hurtajova@seznam.cz
Vedoucí úseku péče o klienta - Kobylá nad Vidnavkou – B2	584 437 296 604 335 823	Zdeňka Nováková vedouci-b2@ddkobyly.cz
Vedoucí úseku péče o klienta - Kobylá nad Vidnavkou - B3	584 437 552 732 927 824	Leona Škorvánková, DiS. vedouci-b3@ddkobyly.cz
Vedoucí sociálního úseku	584 440 306 725 933 594	Mgr. Jaromíra Velikovská, DiS. dd.socialni@seznam.cz
Sociální pracovnice – Kobylá nad Vidnavkou – B2	584 437 295 606 045 188	Bc. Martina Vlčková socialni@ddkobyly.cz
Sociální pracovnice – Kobylá nad Vidnavkou – B2	584 437 295 732 928 135	Bc. Michaela Bauerová socialni2@ddkobyly.cz

www.domovprosenioryjavornik.cz

3. PREZENTACE ZAŘÍZENÍ

Domov pro seniory Javorník je příspěvkovou organizací zřízenou Olomouckým krajem. Zastupitelstvo Olomouckého kraje č. UZ/17/29/2015 ze dne 25. 9. 2015 schválilo sloučení Domova pro seniory Javorník, příspěvková organizace a Domova důchodců Kobylá nad Vidnavkou, příspěvkové organizace, s účinností od 1. 1. 2016, s tím, že majetek, práva, povinnosti a závazky Domova důchodců Kobylá nad Vidnavkou, příspěvkové organizace, přecházejí na Domov pro seniory Javorník, příspěvkovou organizaci, jako na nástupnickou organizaci.

Místo poskytování sociální služby Javorník se nachází na ul. Školní č. p. 104 (budova č. 1). Místo poskytování sociální služby v Kobylé nad Vidnavkou se nachází ve dvou budovách, jedna se nachází na č. p. 153 (budova č. 2) a druhá na č. p. 58 (budova č. 3, tzv. "Zámek").

Kapacita sociální služby je celkem 140 míst. V místě poskytování sociální služby v Javorníku je 50 míst (pro muže je vyhrazeno 18 míst a pro ženy 32 míst). V místě poskytování sociální služby v Kobylé nad Vidnavkou č. p. 153 je 38 míst pro ženy a v Kobylé nad Vidnavkou č. p. 58 je kapacita 52 míst (z toho je 32 míst vyhrazeno pro muže a 20 míst pro ženy).

Uživatelé bydlí v jedno, dvou, tří a v jednom čtyřlůžkovém pokoji. Pokoje jsou vybaveny polohovacími lůžky, servírovacími jídelními stolky, toaletními křesly, skříněmi, uzamykatelnými nočními stolky, poličkami, židlemi, křesly a podle potřeby dalším potřebným vybavením (např. zástěnami, závěsy mezi lůžky aj.). Osvětlení je zajištěno stropními, nástěnnými a stolními svítilny. Televize jsou umístěny v místech, kde se setkávají uživatelé a na některých pokojích.

Uživatelé mohou využívat společné prostory k aktivnímu trávení volného času, které tvoří denní a společenské místnosti, vestibuly, čajové kuchyňky, centrální jídelna, hala, kuřárna a chodby.

Prostředí domova je přizpůsobeno tak, aby přesuny v rámci zařízení byly pro uživatele co nejsnazší a nejbezpečnější. K dispozici je dostatek pomůcek pro imobilní uživatele – madla, úchyty, zábradlí, výtahy, zvedací židle, zvedáky, chodítka, invalidní a transportní vozíky, rehabilitační pomůcky, prvky pro usnadnění orientace – výrazné označení místností, označené schody, směrovky. V každé budově se nachází osobní výtah, místo poskytování Javorník je vybaveno lůžkovým evakuačním výtahem.

Vedlejšími provozními a pomocnými místnostmi jsou: dvě prádelny, žehlírny, přípravný zeleniny, sklady potravin, čistících a desinfekčních prostředků, chladírny, dvě kuchyně, jídelny, šatny zaměstnanců a úklidové místnosti.

V předchozím období docházelo k průběžnému zlepšování technického stavu budov a modernizaci pracovního prostředí. Opravy a stavební činnosti byly zaměřeny především na vylepšení bydlení uživatelů, na zmodernizování pracovního prostředí a zajištění bezpečnosti práce a požární ochrany.

V rámci zajištění zkvalitnění stravovacího provozu byla zakoupena myčka nádobí, chladicí skříň a pultová mraznička a také zajištěna výmalba kuchyní na obou místech poskytování sociální služby. Pro zlepšení kvality bydlení klientů byla zajištěna čistička vzduchu. Dále proběhly stavební úpravy a vymalování některých pokojů a také společných prostor, které klienti využívají. V rámci revitalizace zahrady a nádvoří byl zajištěn na zahradě nový přístřešek k posezení klientů.

Poslání

Posláním organizace je poskytovat klientům podle individuálních potřeb pomoc při dosahování osobních cílů a zajistit prostřednictvím pobytové sociální služby bezpečné zázemí a důstojné podmínky k prožití spokojeného stáří.

Cílová skupina

Cílovou skupinu tvoří osoby:

- senioři

Věková struktura:

- Mladší senioři (60 – 80 let)
- Starší senioři (80 a více let)

Do okruhu těchto osob je zahrnuto několik uživatelů nespádajících do cílové skupiny, kteří byli v zařízení umístěni před účinností zákona 108/2006 Sb. o sociálních službách.

Přehled o pobytu uživatelů v zařízení za rok 2019 je uveden v Tabulce č. 4.

Cíle

Cílem poskytované služby bylo podporovat podle individuálních potřeb soběstačnost a aktivní způsob života uživatelů.

Dlouhodobé cíle (do roku 2020):

1. Zlepšit kvalitu bydlení uživatelům, prostředí a podmínky pro poskytování sociální služby
2. Revitalizace zahrady a nádvoří – zajištění přístřešků na zahradě
3. Zlepšit kvalitu stravování
4. Zkvalitnit využití volného času a podpořit kontakt uživatelů s přirozeným společenským prostředím a jejich začleňování do běžného života
5. Podporovat soběstačnost a samostatnost uživatelů podle jejich schopností
6. Zvyšování odbornosti personálu a zvýšit kvalitu personálního zajištění sociální služby

Krátkodobé cíle na rok 2019 jsou podrobně zhodnoceny a jsou součástí dokumentu „Vyhodnocení služby za rok 2019“ (Standard č. 15).

Zásady poskytovaných služeb:

Respekt – respektujeme svobodnou volbu a rozhodování uživatelů sociální služby, nikdo ze zaměstnanců nenutí uživatele k takové činnosti, která by byla v rozporu s jejich osobním rozhodnutím

Důstojnost – respektujeme a podporujeme důstojnost uživatelů (kladný přístup, úcta, vlídnost, akceptování druhého člověka jako někoho hodnotného, ...)

Bezpečí – zajišťujeme uživatelům bezpečí:

- fyzické bezpečí – vytvoření podmínek pro osobní bezpečí, zajištění podpory či pomoci při pohybu (doprovod), zajištění kompenzačních pomůcek (chodítka, hole, invalidní, sprchové vozíky)
- psychické – vytvoření podmínek pro psychické bezpečí tzn. nemít strach, necítit se ztracený, mít jistotu – seznámení s prostředím, zajištění orientačních bodů (směrovky) a časových harmonogramů (stravování, aktivity)

- ekonomické – zajištění ekonomického bezpečí – úschova (uložení) finančních, cenných prostředků, podpora při hospodaření s finančními prostředky

Porozumění (empatie) - vcítění se do potřeb uživatele, naslouchat mu, tolerovat jeho přání

Individuální přístup – podporujeme individuální přístup ke každému uživateli a jeho aktivizaci na základě individuálních plánů, plánů péče (podpora, pomoc, péče) podle potřeb, možností a schopností jednotlivých uživatelů

Týmová práce – vzájemná spolupráce všech pracovníků, předávání informací v týmu, provázanost a souhra při práci

4. POSKYTOVANÉ SLUŽBY

Poskytování sociální služby se řídí zákonem o sociálních službách č. 108/2006 Sb., jeho prováděcí vyhláškou č. 505/2006 Sb., a Standardy kvality v sociálních službách. Sociální služba je zaměřena na poskytnutí ubytování, stravy, pomoci při zvládnutí běžných úkonů péče o vlastní osobu, poskytování pomoci při osobní hygieně, zprostředkování kontaktu se společenským prostředím, zahrnuje sociálně terapeutické činnosti, aktivizační činnosti, pomoc při uplatňování práv, oprávněných zájmů a při obstarávání osobních záležitostí. Tyto činnosti zajišťujeme nepřetržitě.

Ubytování uživatelů – bylo zajištěno ve dvou, tří a jednom čtyřlůžkovém pokoji.

Stravování – celodenní příprava stravy včetně stravy dietní – tři hlavní jídla, dvě vedlejší.

Zdravotně a ošetrovatelská péče – prováděna na základě indikace lékaře vlastními odbornými pracovníky (zdravotními sestrami).

V místě poskytování služby v Javorníku lékařskou péči pro dospělé osoby zajišťovali podle volby uživatelů praktičtí lékaři: MUDr. Stanislav Fritz, MUDr. Jiří Albrecht a MUDr. Lea Blahníková. Do zařízení docházeli dle potřeb uživatelů, pravidelně jedenkrát týdně. Psychiatrickou péči zajišťovala MUDr. Pavlína Danielová jedenkrát měsíčně. V případě potřeby dalšího vyšetření byli uživatelé v doprovodu personálu dovedeni či převezeni do ordinace lékaře.

V místě poskytování sociální služby Kobylá nad Vidnavkou lékařskou péči zajišťovala MUDr. Marta Tesařová jedenkrát týdně nebo podle aktuálních potřeb uživatelů. Psychiatrickou péči zajišťoval MUDr. Miroslav Novotný jedenkrát za měsíc do konce

srpna roku 2019 a od září nám zajišťuje psychiatrickou péči MUDr. Michaela Hanzlová.

Přímá – sociálně obslužná péče – poskytována podle individuálních potřeb uživatelů – pomoc či podpora při stravování, hygieně, mobilitě, při obstarávání osobních záležitostí, při zprostředkování kontaktů se společenským prostředím, při využívání služeb veřejnosti, při uplatňování práv a oprávněných zájmů a dalších činnostech.

Fyzioterapie – nácvik běžných sebe obslužných činností, skupinové i individuální cvičení, klasické masáže, používání terapeutických přístrojů – soluxu, bioterapie, hydroterapie, magnetoterapie aj.

Socioterapeutické činnosti – prvky muzikoterapie, arteterapie, aromaterapie, ergoterapie, trénování paměti, canisterapie

Aktivizační a zájmové činnosti – pro uživatele byly pořádány aktivizační a zájmové činnosti, kterých se podle individuálních zájmů mohli zúčastnit. Jednalo se o tyto akce:

- 1x za 14 dnů akce Kavárnička (posezení při kávě a písničkách s doprovodem harmoniky nebo kytary)
- 1x za 14 dnů promítání filmů nebo fotografií
- 1x týdně Tvořivá dílna, Koutek volného času (malování, kreslení, modelování, vystřihování s uživateli, ruční práce)
- 1x týdně společenské hry např. Bingo nebo procvičování paměti
- 1x týdně/měsíčně bohoslužby
- 1x měsíčně akce Vaření pro radost (vaření s uživateli)

Uživatelé se zapojili do běžných aktivizačních programů například kavárnička, promítání, cvičení paměti, procvičování jemné motoriky, vaření pro radost, společenské hry, hraní binga, luštění křížovek. Pro uživatele byly připraveny i další programy.

Dne 25. 2. proběhl na pracovišti Javorník masopust. Uživatelé zpívali a tancovali v jídelně v přízemí, někteří se aktivně zapojili v průvodu masek. K dobré náladě hrál pan Švábek. Taktéž proběhl masopust i v Kobylé nad Vidnavkou na obou místech poskytování sociální služby. Canisterapie na všech pracovištích probíhala v měsíci únoru, provedla ji paní Martínková se svými psími svěřenci.

V měsíci březnu v místě poskytování sociální služby v Javorníku i v Kobylé nad Vidnavkou došlo k oslavě MDŽ, kde bylo pro klienty připraveno občerstvení a vystoupení dětí z mateřské školy. V Kobylé nad Vidnavkou vystoupila skupina Hawana club. Dne 7. 3. se uskutečnila společná akce – turnaj v bowlingu uživatelů z Kobylé nad Vidnavkou a dětí z místní základní školy ZŠ Kobylá. Akce se zúčastnilo 13 dětí a 13 uživatelů. Soutěžila smíšená družstva uživatel a dítě. Turnaj se všem líbil, první tři místa byla odměněna diplomem a medailí.

Dále se uživatelé zapojovali ve tvořivé dílně do výroby velikonočních dekorací, se kterými se zúčastnili dne 9. dubna Velikonoční výstavy na Krajském úřadu v Olomouci. Dne 11. 4. se konalo v místě poskytování sociální služby v Kobylé nad Vidnavkou pálení Morény společně se ZŠ Kobylá. Na konci měsíce dubna si klienti již tradičně v našem zařízení ozdobili a postavili májku.

V měsíci květnu dne 9. 5. se uskutečnil společný výlet pro uživatele z Javorníku a z Kobylé nad Vidnavkou do Velkých Losin, kde navštívili místní muzeum a ruční papírnu. Podařilo se zajistit autobus sponzorovaný olomouckým krajem. Výletu se zúčastnilo celkem 17 klientů (10 klientů z B2 a B3, 7 klientů z B1) za doprovodu 14 pracovníků. Klienti si prohlédli papírnu s komentovaným výkladem průvodkyně, která srozumitelnou formou informovala o dění v papírnách, jak vznikly, co se zde vyrábí, prohlídka obsahovala také filmovou pasáž. Po prohlídce papírny se pracovníci a klienti vydali do nedaleké restaurace, kde měli pro nás připravený chutný oběd. Výlet se klientům líbil, i když byl pro ně náročný. Dozvěděli se mnoho zajímavých informací a také shlédli na vlastní oči výrobu ručního papíru. Zakoupili si upomínkové předměty.

Dne 13. 5. oslavili uživatelé v Kobylé nad Vidnavkou „Den matek“ s hudební produkcí skupiny Hawana club ze Žulové, v domově Javorníku vystoupil dětský soubor Sluníčko pod vedením paní učitelky Dagmar Petřekové (dne 16. 5.). V tomto měsíci opět navštívila naše zařízení paní Martínková se svými psími svěřenci, se kterými provedla individuální canisterapii. Dne 31. 5. se konalo pro všechny zařízení kacení májky s živou hudbou a pohoštěním.

V měsíci červnu se zúčastnili tři klienti z domova z Javorníku soutěže ve vaření guláše v Prostějově. Přes velmi horké počasí zvládli vaření guláše velmi dobře. Dne 25. 6. proběhl turnaj v chodícím „Člověče nezlob se“ s klienty z Kobylé nad Vidnavkou a dětí z místní Základní školy Kobylá nad Vidnavkou. Soutěžilo

10 družstev složených z jednoho uživatele a jednoho dítěte. Výherci dostali medaile a balíček s pochutinami.

Den otevřených dveří v Javorníku se konal dne 19. 6. Pro návštěvníky i klienty byl připraven program, který se skládal z vystoupení dětí ze ZUŠ Javorník pod vedením pana učitele Ketnera, vystoupení dětí z MŠ ul. Míru Javorník pod vedením paní učitelky Křížkové, dále tanečního vystoupení dětí skupiny Free Dance pod vedením Petry Pavelkové. Uživatelé se zapojili do programu s ukázkou cvičení s holemi s fyzioterapeutkou. Na závěr programu vystoupil i taneční soubor Čekanky z Velkých Kunětic s ukázkami country tanců. Hudební produkci zajišťoval pan Petr Weiser. Pro hosty, rodinné příslušníky a známé bylo nachystáno bohaté občerstvení, ukázka pokojů a zařízení domova. Každý návštěvník obdržel drobný dárek.

Dne 20. 6. se konal Den otevřených dveří v Kobylé nad Vidnavkou č. 153 a č. 58 s programem: prohlídka zařízení budov B2 a B3, hudební produkce pana Petra Weisera, hudební vystoupení dětí ze ZŠ Kobylá nad Vidnavkou, vystoupení dětí – hra na trubku a flétnu, 2x vystoupení uživatelů a zaměstnanců z budovy B2 a B3, taneční vystoupení dětí ze skupiny Free Dance pod vedením Petry Pavelkové a výstava ručních prací uživatelů. Pro návštěvníky byly připraveny upomínkové předměty a občerstvení.

Dne 9. 7. klienti z Javorníku navštívili Kulturní středisko Javorník, kde shlédli výstavu Zvířata a jejich mláďata. Dne 19. 7. proběhly sportovní hry a zahradní slavnost. V dopoledních hodinách se klienti utkali ve sportovním zápolení. Byly pro ně připraveny soutěže na procvičení jemné motoriky, paměti i sportovních dovedností. Po obědě proběhlo vyhodnocení a zahradní slavnost s hudbou kapely Country band a občerstvením. Dne 24. 7. navštívila zařízení terapeutická skupina Tao z PN Bílá Voda, která klientům předvedla své vystoupení. Dne 19. 7. byl pro klienty z budovy B2 z Kobylé nad Vidnavkou, uskutečněn výlet pro osm uživatelů s doprovodem dvou pracovníků do Města Žulová MHD – autobusem, návštěva cukrárny, obchodů a lékárn.

V měsíci srpnu naši klienti navštívili kavárnu Kafku v Javorníku a cukrárnu ve Vidnavě. Pro klienty byla domluvena individuální a skupinová canisterapie s paní Martínkovou.

V měsíci září (11. 9.) se konal VII. ročník Olympiády ve sportovních hrách v Javorníku. Pro účastníky sportovních her byly připravené zajímavé disciplíny. Této

olympiády se zúčastnilo sedm týmů ze zařízení v našem okolí. Všichni zúčastnění se disciplín zhostili velmi dobře a zapojili se s chutí do soutěžení.

Dne 12. 9. se konala Presentace poskytovatelů sociálních služeb na Jesenicku. Aktivně jsme se do této akce zapojili s výstavou ručních prací našich klientů a tanečním vystoupením uživatelů z Kobylé nad Vidnavkou.

Dne 17. 9. se konal Kuželkový turnaj se ZŠ Kobylá nad Vidnavkou a s klienty v Kobylé nad Vidnavkou. Sportovní akce se opět velice povedla.

Dne 18. 9. byl pro klienty z Javorníku zorganizován výlet do Račího údolí. Proběhla zde ukázka zvířat (kozy, ovce, koně) spolu s krmením. Krmení zvířat se klientům velmi líbilo. Také si měli možnost zahrát disc-golf, což pro ně byla nová zkušenost. Vzhledem k tomu, že výlet byl koncipován do blízké vzdálenosti od zařízení, měli možnost zúčastnit se i imobilní klienti na vozíčkách, což velmi ocenili.

V měsíci září byl taktéž uskutečněn výlet (26. 9.) pro klienty z domova v Kobylé nad Vidnavkou. Klienti a pracovníci navštívili Priessnitzovy lázně a město Jeseník. Po příjezdu na místo se uživatelé procházeli lázeňskou kolonádou, navštívili hlavní budovu, podívali se, kde se nachází léčebné koupele, masáže a relaxační bazén. Někteří uživatelé si projeli vláčkem lázeňský okruh. Občerstvili se v kavárně Wiesner kaffehaus zákuskem a kávou. Kolem poledne se přesunuli autobusem do města Jeseník. Někteří uživatelé se prošli po městě, navštívili místní obchody a lékárnou. Společně poobědvali v hotelu Slovan. Výletu se zúčastnilo celkem 18 uživatelů a 12 pracovníků. Autobus byl zajištěn Krajským úřadem v Olomouci zdarma.

Dne 2. 10. proběhla oslava Dne seniorů s pohoštěním a hrou na harmoniku paní Čudovské. Klienti z Kobylé nad Vidnavkou se zúčastnili oslav Dne seniorů, které pořádala Obec Kobylá nad Vidnavkou v kulturním domě. Klienti z obou budov vystoupili na této kulturní akci s tanečním vystoupením.

Dne 14. 11. proběhlo pro klienty v Kobylé nad Vidnavkou hudební vystoupení dětí z Muzikálně kreativního studia pod vedením paní Michaely Hejrové. Děti s paní učitelkou se klientům pochlubily svým muzikálním nadáním v bubnování na netradiční bubny v podobě kyblíků, zahrály pásmo písní na flétny a zazpívaly. Na konci vystoupení obdarovaly každého zúčastněného seniora malým dárečkem v podobě keramického čtyřlístku.

Dne 18. 11. klienti navštívili Kulturní středisko Javorník, kde probíhala výstava jablek. Klienti si prohlédli výpěstky místních sadařů a také měli možnosti ochutnat vystavovaná jablka. Dne 19. 11. proběhla přednáška o přírodě pro uživatele

v Javorníku, kterou pro klienty připravili pracovníci Lesů ČR pan Matuška a paní Martináková. Klienti se zájmem poslouchali, dověděli se spoustu zajímavostí, měli možnost shlédnout praktické ukázky.

Dne 22. 11. se konal turnaj v „Člověče nezlob se“ s klienty z Kobylé nad Vidnavkou a s dětmi ze základní školy. Akce se uskutečnila v prostorách jídelny v přízemí. Senioři společně s dětmi vytvořili osm družstev. Tři nejlepší byli odměněni diplomem a upomínkovým předmětem.

V měsíci listopadu se uskutečnila poslední individuální canisterapie roku 2019.

Během měsíce se uživatelé zapojili do vyrábění vánočních dekorací na Vánoční jarmark, který se konal dne 4. 12. na Krajském úřadu v Olomouci.

V měsíci prosinci přišel klientům zahrát, zazpívat a připomenout vánoční tradice pan Švábek. Klienti měli možnost zapívat si písničky a také připomenout různé vánoční tradice, které již mnozí zapomněli. Další prosincovou akcí bylo vystoupení dětí ze ZUŠ Javorník, které proběhlo dne 12.12. Již tradičně přišli se svými seniory posedět rodinní příslušníci a to 19. 12. v Kobylé nad Vidnavkou a 20.12 v Javorníku. Pro klienty a jejich blízké bylo připraveno vánoční pohoštění, nechybělo cukroví a vánoční punč. Popřát pěkné Vánoce a vše nejlepší do Nového roku přišel klientům a jejich blízkým pan starosta Jiří Jura a paní starostka Zuzana Jochmannová. Panovala příjemná předvánoční atmosféra s hudební produkcí pana Švábka. Všem se toto setkání líbilo.

I v letošním roce jsme se zapojili do projektu Ježíškova vnoučata. Obdarování klienti měli velkou radost ze svých splněných přání. Dvě klientky se také zapojily do soutěže „Adventní dekorace 2019“ v projektu Senioři mezi námi. K jejich velkému překvapení byly vybrány mezi 20 nejlepších a vyhrály krásnou odměnu.

Tabulka č. 1: Další aktivity mimo plánované týdenní akce

Leden:	Trénování paměti Retro ples 80. léta Maškarní ples
Únor:	Výroba velikonočních dekorací Individuální canisterapie Masopustní rej, hudební produkce pana Radka Švábka
Březen:	MDŽ posezení pro uživatele s občerstvením a předávání tulipánů Prvky ergoterapie – práce na zahradě, výsadba přísad Kuželkový turnaj s dětmi ZŠ Kobylá nad Vidnavkou Výroba velikonočních dekorací

Duben:	<p>Stavění Májky Velikonoční výstava na KÚOk Prezentace zařízení B2, B3 ve Vidnavě Vynášení Morény s MŠ a ZŠ Kobylá nad Vidnavkou Rej čarodějnic Vystoupení terapeutické komunity Tao</p>
Květen:	<p>Den matek – hudební produkce Hawana club, Den matek – vystoupení dětského souboru Sluníčko Den matek na Obci v Kobylé nad Vidnavkou Výlet s klienty ve Velkých Losinách Individuální a skupinová canisterapie Kácení májky – opékání špekáčků, hudba p. Švábka</p>
Červen:	<p>Kácení máje Výstava – Kulturní středisko Javorník Gulášení v Prostějově Sportovní klání v DPS Pohoda Chvalkovice Kuželkový turnaj v Domově sv. Hedviky Den otevřených dveří v Javorníku, v Kobylé nad Vidnavkou</p>
Červenec:	<p>Výstava – Zvířata a jejich mláďata – Kulturní středisko Javorník Sportovní hry a zahradní slavnost v Javorníku, hudební produkce Country band Výlet s klienty do Žulové</p>
Srpen:	<p>Individuální a skupinová canisterapie Filmové odpoledne Zahradní ergoterapie Výstava veteránů – náměstí Javorník Výstava – Zvířata a jejich mláďata v Kulturním domě Návštěva cukrárny ve Vidnavě</p>
Září:	<p>VII. ročník Olympiády v Javorníku Kuželkový turnaj se ZŠ Kobylá nad Vidnavkou Ukončení léta skupina Hawana a grilování B2, B3 Prezentace sociálních služeb v Jeseníku, vystoupení uživatelů z B2 Výlet s uživateli Lázně Jeseník a město Jeseník budova B2, B3 Výlet s uživateli do Račího údolí B1 Výlet klientů do cukrárny v Javorníku B2, B3 Individuální a skupinová canisterapie Sportovní hry v Šumperku</p>
Říjen:	<p>Oslava Dne seniorů Výstava jablek – kulturní dům v Javorníku Den seniorů v KD v Kobylé nad Vidnavkou vystoupení uživatelů B2, B3 Setkání po letech v Javorníku B1</p>
Listopad:	<p>Individuální a skupinová canisterapie Hudební vystoupení dětí z Muzikálně kreativního studia na B2 a B3 Přednáška o přírodě na B1</p>

	Turnaj v „Člověče nezlob se“ se ZŠ Kobylá nad Vidnavkou
Prosinec:	Vánoční tradice a živá hudba pana Radka Švábka Pečení vánočního cukroví Vánoční jarmark – výstava na KÚOk Vánoční setkání s příbuznými, vánoční koncerty ZUŠ Javorník Vánoční koncert v Kulturním domě v Kobylé nad Vidnavkou

Úhrada za poskytované služby

Úhrada za ubytování, stravování, úkony péče a další činnosti byla stanovena v souladu se zákonem č. 108/2006 Sb., o sociálních službách v platném znění (viz. Tabulka č. 2).

Tabulka č. 2: Výše úhrady za poskytované služby v roce 2019

Místo poskytování sociální služby Javorník – B1:

Pokoj pro	Ubytování za den	Celodenní strava za den	Úhrada za den
2 uživatel	165,- Kč	160,- Kč	325,- Kč
3 a více uživatelé	155,- Kč	160,- Kč	315,- Kč

Místo poskytování sociální služby Kobylá nad Vidnavkou – B2, B3:

Pokoj pro	Ubytování za den	Celodenní strava za den	Úhrada za den
1 uživatel	145,- Kč	160,- Kč	305,- Kč
2 uživatelé	125,-Kč	160,-Kč	285,- Kč
3 uživatelé	110,- Kč	160,- Kč	270,- Kč

Plnou úhradu za poskytované služby zaplatilo v místě poskytování služby v Javorníku jen 31 uživatelů, v Kobylé nad Vidnavkou č. p. 153 (dále jen budova B2), to bylo 27 uživatelů, a v Kobylé nad Vidnavkou č. p. 58 (dále jen budova B3) zaplatilo plnou úhradu za poskytované sociální služby 43 uživatelů. Ostatní uživatelé vzhledem k nízkým příjmům (důchodům) zaplatili za poskytované služby sníženou úhradu.

Smluvní doplatky na spoluúčasti na úhradě nákladů s osobou blízkou (podle § 71, odst. 3, zákona č. 108/2006 Sb., o sociálních službách, ve znění pozdějších předpisů) se nám podařilo dojednat s 6-ti příbuznými uživatelů (z toho se 2 osobami z místa poskytování služby v Javorníku, se 3 osobami z budovy B2 a s 1 rodinným

příslušníkem z budovy B3). Dávky hmotné nouze (příspěvek na živobytí a doplatek na bydlení) pobíralo 15 uživatelů (v Javorníku 2 uživatelé, v budově B2 doplatek na bydlení 4 uživatelé a 4 uživatelé na budově B3, příspěvek na živobytí 2 uživatelé na B2 a 3 uživatelé na B3).

Ve sledovaném období v místě poskytování sociální služby Javorník bylo 19 uživatelů hospitalizováno ve zdravotnických zařízeních, celkem 542 dnů za rok a 23 uživatelů pobývalo mimo zařízení na dovolené, tj. 38 dnů za rok. Uživatelům byly vráceny finanční prostředky za neposkytované služby ve výši 60 329,- Kč (za bydlení a stravu) a 93 668,- Kč (za příspěvek na péči).

V místě poskytování sociální služby v Kobylé nad Vidnavkou budova B2 bylo 14 uživatelů hospitalizováno ve zdravotnických zařízeních, celkem 269 dnů za rok a 15 uživatelů pobývalo mimo zařízení na dovolené, tj. 44 dnů za rok 2019. Uživatelům byly vráceny finanční prostředky za neposkytované služby ve výši 39 572,- Kč (za bydlení a stravu) a 75 532,- Kč (příspěvek na péči).

V místě poskytování sociální služby v Kobylé nad Vidnavkou budova B3, bylo 22 uživatelů hospitalizováno ve zdravotnických zařízeních celkem 417 dnů za rok a 21 uživatelů pobývalo mimo zařízení na dovolené, tj. 51 dnů za rok 2019. Uživatelům byly vráceny finanční prostředky za neposkytované služby ve výši 69 149,-Kč (za bydlení a stravu) a 121 755,- Kč (za příspěvek na péči).

Součástí plateb za služby byly příspěvky na péči přiznané uživatelům podle § 73, odst. 4, zákona č. 108/2006 Sb., o sociálních službách, ve znění pozdějších předpisů. Příspěvek na péči pobíralo ke konci sledovaného období celkem 120 uživatelů (viz. Tabulka č. 3).

Tabulka č. 3: **Stupeň závislosti na pomoci**

a) Místo poskytování sociální služby Javorník - B1:

Stupeň závislosti na pomoci		Příspěvek na péči	Počet uživatelů	Celkem
I. stupeň	lehká závislost	880,- Kč	7	6 160,-Kč
II. stupeň	středně těžká závislost	4 400,- Kč	15	66 000,-Kč
III. stupeň	těžká závislost	8 800,- Kč	9	79 200,-Kč
IV. stupeň	úplná závislost	13 200,- Kč	13	171 600,-Kč
Celkem:			44	322 960,-Kč

Nárok na příspěvek na péči nemělo 5 uživatelů z počtu 49 uživatelů ke konci sledovaného období.

b) Místo poskytování sociální služby Kobylá nad Vidnavkou - č. p. 153, B2:

Stupeň závislosti na pomoci		Příspěvek na péči	Počet uživatelů	Celkem
I. stupeň	lehká závislost	880,- Kč	6	5 280,-Kč
II. stupeň	středně těžká závislost	4 400,- Kč	5	22 000,-Kč
III. stupeň	těžká závislost	8 800,- Kč	12	105 600,-Kč
IV. stupeň	úplná závislost	13 200,- Kč	9	118 800,-Kč
Celkem:			32	251 680,-Kč

Nárok na příspěvek na péči nemělo 5 uživatelů z počtu 37 uživatelů.

c) Místo poskytování sociální služby Kobylá nad Vidnavkou - č. p. 58, B3:

Stupeň závislosti na pomoci		Příspěvek na péči	Počet uživatelů	Celkem
I. stupeň	lehká závislost	880,- Kč	7	6 160,-Kč
II. stupeň	středně těžká závislost	4 400,- Kč	9	39 600,-Kč
III. stupeň	těžká závislost	8 800,- Kč	15	132 000,-Kč
IV. stupeň	úplná závislost	13 200,- Kč	13	171 600,-Kč
Celkem:			44	349 360,-Kč

Nárok na příspěvek na péči nemělo 7 uživatelů z počtu 51 uživatelů.

Přehled o umístění uživatelů za období od 1. 1. 2019 - 31. 12. 2019:

Skutečný stav uživatelů k 31. 12. 2019 bylo 137 uživatelů, neobsazená kapacita v počtu 3 uživatelů, a to z důvodu úmrtí ke konci roku. V roce 2019 bylo přijato 79 žádostí o poskytnutí sociální služby, v 19 případech žadatelé nespĺňovali cílovou skupinu, a ve 41 případech došlo ke zrušení žádosti o poskytnutí sociální služby, 2 uživatelé si přáli odložit umístění do sociální služby na později. V pořadníku čekatelů bylo evidováno ke konci roku 27 žádostí o poskytnutí sociální služby. Během roku 2019 bylo přijato celkem 20 uživatelů.

V místě poskytování sociální služby: Javorník bylo přijato 9 uživatelů, pobyt ukončilo 10 uživatelů (z toho 1 uživatel odešel do domácího prostředí, 9 uživatelů zemřelo).

5. PERSONÁLNÍ ZAJIŠTĚNÍ

Nepřetržitý provoz zajišťovalo celkem 87 zaměstnanců. Do přímé péče o klienty bylo zařazeno celkem 56 pracovníků (11 všeobecných sester, 2 praktické sestry, 1 fyzioterapeut, 39 pracovníků v sociálních službách, 3 sociální pracovníce). Ostatních 31 zaměstnanců zabezpečovalo hospodářsko-správní provoz.

Organizace poskytla odbornou praxi 9 účastníkům, 1 praktikant byl studentem Vyšší odborné školy sociální Olomouc CARITAS, 7 praktikantů byli pracovníci Domova důchodců Zlaté Hory, 1 praktikant byl ze společnosti Seduca-CZE s.r.o..

Pravidelně chodili za našimi uživateli 2 dobrovolníci z řad občanů města (modlitební společenství, hraní na harmoniku se zpěvem).

Organizační členění pracovníků

Management - prováděl aktivity v rozhodovacím procesu v souladu s organizačním řádem, zásadami řízení, nařízeními zřizovatele, obecně závaznými předpisy a odbornými požadavky na zjištění kvality sociálních služeb.

Personální zajištění: ředitelka

Ředitelka stojí v čele organizace a je statutárním orgánem. Jsou jí přímo podřízeni vedoucí pracovníci jednotlivých úseků.

Hospodářsko správní úsek byl rozdělen na úsek ekonomický a personální - zpracovával ekonomickou agendu, finanční a mzdové účetnictví, evidenci, inventarizaci, převody majetku, personální agendu, pokladní a statistickou agendu, spisovou a archivní službu.

Personální zajištění: ekonomka, účetní, mzdová účetní

Úsek péče o klienta - prováděl ošetrovatelskou a rehabilitační péči, obslužnou činnost, individuální a kolektivní aktivity, terapie v oblasti uspokojování společenských a sociálně psychologických potřeb uživatelů.

Personální zajištění: 53 odborných pracovníků (11 všeobecných sester, 2 praktické sestry, 1 fyzioterapeut, 39 pracovníků v sociálních službách)

Sociální úsek - zajišťoval agendu příjmu a ukončení pobytů uživatelů, agendu úhrad za služby, poskytoval základní sociální poradenství, pomoc a podporu při řešení osobních záležitostí uživatelů, vykonával dohled nad obhospodařováním finančních prostředků uživatelů a dbal o naplňování standardů kvality sociálních služeb.

Personální zajištění: 3 sociální pracovnice

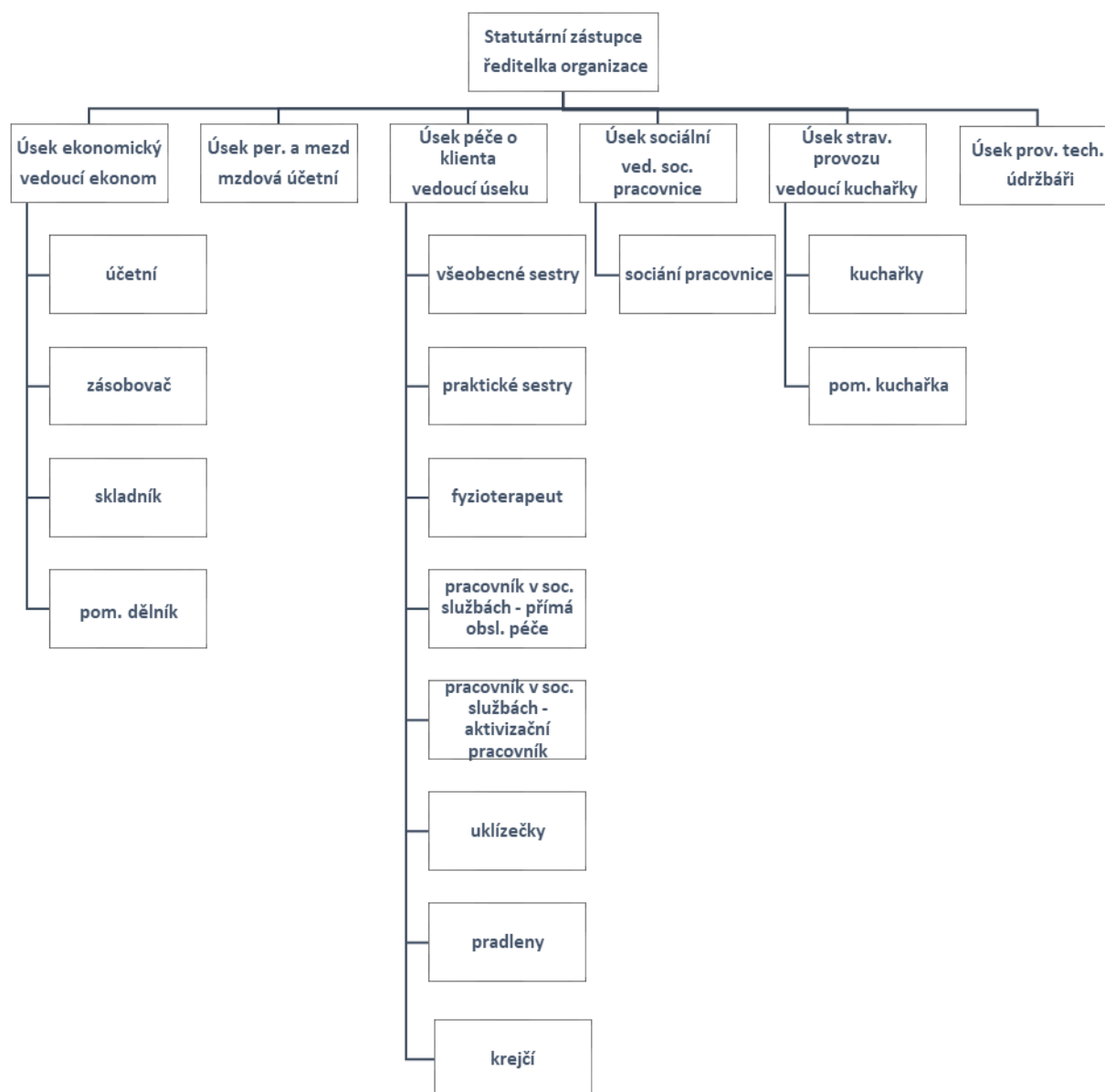
Provozně technický úsek - zabezpečoval provoz prádelny, provoz úklidu, stravovací provoz, zásobování a skladování materiálu, údržbu a opravy materiálně technického vybavení.

Personální zajištění: 9 kuchařek, 9 uklízeček, 3 údržbáři, 1 zásobovač, 1 skladník, 2 pradelny, 1 krejčí, 1 pomocný dělník

Tabulka č. 5: **Přehled o platovém zařazení a platech zaměstnanců k 31. 12. 2019**

Pracovní pozice	Průměrná platová třída	Počet pracovníků k 31. 12. 2019	v tis. Kč
Pracovníci v sociálních službách	5,2	39	13 408,6
Sociální pracovník	10	3	1 260,4
Fyzioterapeut	9	1	415,9
Všeobecné sestry	10	11	5 813,5
Praktické sestry	9	2	1 005,8
Hospodářsko správní a provozní zaměstnanci	9,8	5	2 525,8
Zaměstnanci převážně manuálně pracující	3,5	26	7 040,1
Zaměstnanci celkem:		87	31 470,1

Graf č. 1: Organizační struktura



Porady zaměstnanců

Porady zaměstnanců se uskutečňovaly na základě plánu porad každý třetí měsíc, porady vedoucích pracovníků jedenkrát týdně a denně malé porady (schůzky) pracovníků jednotlivých provozů. Probíhaly také porady klíčových pracovníků.

Vzdělávání zaměstnanců

Vzdělávání zaměstnanců probíhalo v souladu se vzdělávacím plánem organizace a podle potřeb poskytovaných služeb. Pracovníci v sociálních službách a sociální

pracovnice absolvovali povinné vzdělávání formou akreditovaných seminářů i interního vzdělávání na pracovišti.

Semináře, školení:

Datum	Název	Počet hodin	Počet pracovníků
10. 01.	Konference pro ředitele a ekonomy	5	1
18. 01.	Nemocenské pojištění a pojistné na sociální zabezpečení	4	1
29. 01.	Odměňování zaměstnanců ve veřejných službách a správě v roce 2019	6	1
21. 02.	Psychohygienu jako prevence syndromu vyhoření	8	3
06. 03.	Ochrana práv uživatelů sociálních služeb	8	1
06. 03.	Péče o pečující v sociálních službách (Kobylá nad Vidnavkou)	8	30
07. 03.	Péče o pečující v sociálních službách (Javorník)	8	23
12. 03.	Pohybová aktivizace klientů sociálních služeb	8	5
19. 03.	Hodnocení pracovníků – vedení hodnotícího pohovoru	6	4
22. 03.	Workshop Olomouc	4,5	3
05. 04.	Koncept Bazální stimulace dle prof. Dr. A. Fröhliche a jeho využití v praxi	5	4
30. 04.	KISSoS a nové moduly aplikace, včetně aktualizovaného elektronického katalogu	2,5	2
16. 05.	Využití reminiscence při práci se seniory	8	5
21. 05.	Poskytování paliativní péče v podmínkách sociálních služeb	8	44
21. 05. 22. 05.	Mezinárodní konference „Stáří spojuje“	16	1
22. 05.	Pracovní doba dle ZP, mzdové výpočty, dovolená	5	1
24. 06.	Asociace poskytovatelů sociálních služeb, XXVII. Setkání sekce sociálních pracovníků	3	2
26. 06.	Průřez povinností zaměstnavatelů v oblasti personální a mzdové práce	4	1
19. 09.	GDPR ve veřejné správě	5	2
08. 10.	Poskytování paliativní péče v podmínkách sociálních služeb	8	9
24. 10.	Účetnictví příspěvkových organizací	5	1
04. 11.	Školení Cygnus 2 (Javorník)	6	5

05. 11.	Školení Cygnus 2 (Kobylá nad Vidnavkou)	6	5
08. 11.	Školení Cygnus 2 (Javorník)	6	5
09. 11.	Školení Cygnus 2 (Kobylá nad Vidnavkou)	6	5
12. 11.	Možnosti bydlení osob opouštějících instituce	6	2
14. 11.	Zákoník práce v roce 2019/2020	5	1
20. 11.	Vykazování péče na zdravotní pojišťovny	8	3
20. 11.	Nežádoucí události v sociálních službách (Kobylá nad Vidnavkou)	8	25
26. 11.	Nežádoucí události v sociálních službách (Javorník)	8	19
02. 12.	Zákoník práce, e-neschopenky, exekuce	5	1
04. 12.	Zdaňování mezd a roční zúčtování	5	1

Supervizní činnost

V roce 2019 byla zajišťována skupinová supervizní činnost supervizorem PhDr. Markétou Greplovou. Projednávaná témata se většinou týkala klientů.

Přehled uskutečněných supervizních činností:

v Javorníku:

29.03.	Případová supervize – adaptace nového uživatele, vztahy mezi klienty a pracovníky	6 pracovníků v sociálních službách, 1 sociální pracovnice
13.06.	Komunikace a spolupráce s rodinnými příslušníky	10 pracovníků v sociálních službách, 1 sociální pracovnice
13.06.	Pracovní postupy, práce vedoucích pracovníků	1 vedoucí sociálního úseku, ředitelka organizace
06.09.	Případová supervize – spolupráce s rodinnými příslušníky	9 pracovníků v sociálních službách, 1 sociální pracovnice
20.11.	Případová supervize – adaptace nového uživatele, nový program C2	14 pracovníků v sociálních službách, 1 sociální pracovnice

v Kobylé nad Vidnavkou č. p. 153

04.04.	Efektivní komunikace, podpora týmové spolupráce	8 pracovníků v sociálních službách, 1 sociální pracovnice
12.06.	Případová supervize	5 pracovníků v sociálních službách, 1 vedoucí péče o klienta, 2 sociální pracovnice
05.09.	Individuální plánování, motivace klienta, efektivní komunikace	8 pracovníků v sociálních službách, 1 vedoucí péče o klienta, ředitelka organizace, 1 sociální pracovnice

21.11.	Podpora efektivní komunikace, domluva jednotlivých postupů	8 pracovníků v sociálních službách, ředitelka organizace, 1 sociální pracovnice
--------	--	---

v Kobylé nad Vidnavkou č. p. 58

05.04.	Případová supervize	11 pracovníků v sociálních službách, 1 vedoucí péče o klienta, 1 sociální pracovnice
12.06.	Případová supervize	8 pracovníků v sociálních službách, 1 vedoucí péče o klienta, 2 sociální pracovnice
05.09.	Případová supervize	10 pracovníků v sociálních službách, 1 vedoucí péče o klienta, ředitelka organizace, 1 sociální pracovnice
21.11.	Případová supervize	11 pracovníků v sociálních službách, 1 vedoucí péče o klienta, ředitelka organizace, 1 sociální pracovnice

6. HOSPODAŘENÍ ORGANIZACE

Organizace hospodařila v roce 2019 s celkovým objemem finančních prostředků ve výši 57 363 tis. Kč. Dotace z MPSV byla poskytnuta ve výši 20 450 tis Kč, tj. 37,39 % z celkového objemu finančních prostředků.

Příspěvek na provoz od zřizovatele (mzdové prostředky) byl poskytnut ve výši 6 695 tis. Kč.

Podrobný přehled o celkovém hospodaření organizace uvádějí tabulky.

Tabulka č. 5: **Výnosy organizace**

Výnosy byly tvořeny:	
- úhradami za služby od klientů	14 199 tis. Kč
- příspěvky na péči	10 916 tis. Kč
- úhradami od zdravotních pojišťoven.....	1 795 tis. Kč
- dotaci od zřizovatele (provoz, odpisy)	8 152 tis. Kč
- dotaci ze státního rozpočtu – Podprogram č. 1	21 450 tis. Kč
- příspěvek od Města Javorník, Jeseník, obce Kobylá nad Vidnavkou, Uhelná	82 tis. Kč
- ostatní výnosy (úrok, strava zaměstnanců apod.)	671 tis. Kč
- ostatní výnosy z činností (použití fondů)	53 tis. Kč
- transferový podíl (Kobylá n. Vidn.)	45 tis. Kč
Výnosy celkem	57 363 tis. Kč

Tabulka č. 6: **Náklady organizace**

Náklady byly vynaloženy:	
- spotřeba materiálu..... (nákup potravin, DDHM, drogistické zboží, dezinf. prostředky)	6 758 tis. Kč
- spotřeba energie..... (plyn, elektrická energie, vodné a stočné)	1 827 tis. Kč
- opravy a udržování	930 tis. Kč
- cestovní náklady	14 tis. Kč
- ostatní služby nevýrobní povahy	1 986 tis. Kč
(revize, odvoz infekčního a separovaného odpadu, praní prádla, telekom. a poštovní poplatky)	
- mzdové náklady.....	31 716 tis. Kč
- zákonné sociální pojištění.....	10 669 tis. Kč
- jiné sociální náklady.....	132 tis. Kč
- odpisy	1 457 tis. Kč
- náklady z DDHM.....	919 tis. Kč
- ostatní náklady z činnosti.....	910 tis. Kč
Náklady celkem	57 318 tis. Kč

Pohledávky ve výši 56 284,- Kč se týkaly úhrad za službu klientů ve výši 36 944,- Kč, stravy zaměstnanců 19 340,- Kč, zdravotní pojišťovny + ostatní ve výši 246 tis. Kč.

Závazky tvořily mzdy a zákonné odvody z mezd, vratky za pobyt uživatelů mimo zařízení a závazky k dodavatelům v celkové výši 5 249 tis. Kč.

Dary – finanční příspěvky ve výši 82 000,- Kč poskytlo Město Jeseník, Město Javorník, Obec Kobylá nad Vidnavkou, Obec Uhelná, finanční dary ve výši 52 980,- Kč poskytla Obec Vápenná, Fruit servis s.r.o. Olomouc, ROBE LICHTING Rožnov pod Radhoštěm, p. Kowalczová Hradec Nová Ves, Obec Skorošice. Věcné dary v celkové výši 74 624,26 Kč poskytl Perfect Distribution Prostějov, Pro CleanLife s,r,o, Orahá, MK Fruit s.r.o. Šumperk.

Z darů byly pořízen zdravotnický materiál, mechanické vozíky, klozetové mísy, potraviny – vaření pro radost, materiál do terapie, kosmetické balíčky. Byly hrazeny aktivizační programy pro klienty, doprava na výlety.

Tabulka č. 7: **Hospodaření s fondy**

Tvorba fondů	v tis. Kč
Fond kulturních a sociálních potřeb (převedením 2 % z hrubých mezd zaměstnanců + stav k 1. 1. 2019)	1 036,53
Fond rezervní (zůstatek k 1. 1. 2019, příděl ze zlepšeného VH, dary od jiných subjektů)	137,76
Fond odměn (zůstatek k 01. 01. 2019)	107,87
Fond reprodukce (zůstatek k 01. 01. 2019 + odpisy dlouhodobého majetku, inv. dotace)	2 416,07
Čerpání fondů	
Fond kulturních a sociálních potřeb:	510,60
z toho: - příspěvky na stravu zaměstnanců	197,05
- odměny k životnímu jubileu	8,50
- příspěvky na penzijní připojištění	212,10
- vánoční balíčky – potravinové doplňky	52,80
- kultura	40,15
Fond odměn	0,00

Fond rezervní (čerpání darů)	52,98
Fond investiční: - odvod PO KÚ (odpisy) - pořízení myčky nádobí průchozí, konvektomat el. programovatelný, sušička prádla	1 313,93 567,31

Tabulka č. 8: **Opravy a údržba - náklady celkem 930 tis. Kč**

Druh oprav	v tis. Kč
Opravy strojů a zařízení: konvektoru, myček, výtahu, vah, lednic, ohřivačů vody, kotlů, praček, chladících zařízení, ohřevných vozíků, sporáku	313
Oprava a údržba nem. majetku – do 100 tis. Kč: oprava pergoly, vodoinstalční práce, oprava střechy, repase nátěrů vstupních mříží, zemní práce, práce malířské, renovace mramorové podlahy, výměna svítidel, práce zednické, práce stavební	560
Oprava dopravních prostředků	57

Tabulka č. 9: **Pořízení DDHM (3 tis. - 40 tis. Kč) - náklady celkem 931 tis. Kč**

Druh	v tis. Kč
PC, notebook, monitory, PC, mobilní telefon, televize	104
Polohovací lůžka	360
Váha, pračka, ekomoduly, příklep. vrtačky, čistička vzduchu, tlaková mycí sprcha, chladící skříň, mraznička, evakuační podložky, ponorný mixér, parní stroj, vozíkový systém	286
Skříň, jídelní vozíky, vozík na prádlo, zahradní set, stůl, set regálů	137
Chodítko, mechanické vozíky	44

Tabulka č. 10 : **Investiční prostředky (nad 40 tis. Kč)**

Druh	v tis. Kč
Myčka nádobí průchozí, el. konvektomat programovatelný, sušička prádla	567

Tabulka č. 11: **Účetní rozvaha** (v tis. Kč)

ROZVAHA - stav k 31.12.2019		
	k 31.12.2019	k 31.12.2018
STÁLÁ AKTIVA	34 633,49	35 523,16
dlouhodobý nehmotný majetek	0,0	0,0
oprávky dlouhodobému nehmotnému majetku	0,0	0,0
dlouhodobý hmotný majetek	62 813,68	61 659,24
oprávky k dlouhodobému hmotnému majetku	-28 180,19	-26 136,08
dlouhodobý finanční majetek	0,00	0,00
OBĚŽNÁ AKTIVA	11747,73	9 337,34
zásoby	446,13	466,02
krátkodobé pohledávky	329,57	717,06
krátkodobý finanční majetek	10 972,03	8 154,25
přechodné účty aktivní	0,0	0,0
AKTIVA CELKEM	46 381,22	44 860,50
VLASTNÍ kapitál	35 986,50	36 609,90
jmění účetní jednotky a upravující položky	34 423,57	35 358,65
fondy účetní jednotky	1 254,41	988,14
hospodářský výsledek	308,52	263,11
CIZÍ ZDROJE	10 394,73	8 250,60
dlouhodobé závazky	0,0	0,0
krátkodobé závazky	10394,73	8 250,60
bankovní úvěry a půjčky	0,0	0,0
přechodné účty pasivní	0,0	0,0
PASIVA CELKEM	46 381,22	44 860,50

Tabulka č. 12 : **Výkaz zisku a ztráty**

VÝKAZ ZISKU A ZTRÁTY stav k 31.12.2019			
NÁKLADY (v tis. Kč)		v tis. Kč	% z celku
501	Spotřeba materiálu	6 758,20	11,79
502	Spotřeba energie	1 826,29	3,19
511	Opravy a udržování	930,33	1,62
512	Cestovné	14,42	0,03
518	Ostatní služby	1 985,91	3,46
521	Mzdové náklady	31 715,95	55,33
524	Zákonné sociální a zdravotní pojištění	10 668,21	18,61
525	Jiné sociální pojištění	132,17	0,23
527	Zákonné sociální náklady	882,24	1,54
538	Dálniční známka	3,00	0,01
549	Ostatní náklady – odvody za nepl. ZTP	24,98	0,04
551	Odpisy dlouhodobého majetku	1 456,98	2,54
558	Náklady z drobného dlouhodobého majetku	919,28	1,60
Náklady celkem		57 317,96	

VÝNOSY (v tis. Kč)			
602	Výnosy z prodeje služeb	27 452,05	47,86
648	Čerpání fondů	52,98	0,09
649	Ostatní výnosy z činnosti	125,97	0,22
662	Úroky	2,82	0,00
672	Výnosy vybraných místních vládních institucí z transferů	29 729,55	51,83
Výnosy celkem		57 363,37	
HOSPODÁŘSKÝ VÝSLEDEK (v tis. Kč) transfer		45, 41	

7. KONTROLNÍ ČINNOST

Všechny účetní operace v roce 2019 byly uskutečněny v souladu se zavedeným systémem vnitřní kontroly podle zákona č. 320/2001 Sb., o finanční kontrole ve veřejné správě a vyhlášky č. 416/2004 Sb., kterou se zákon o finanční kontrole provádí. Uskutečňované operace byly průběžně sledovány a kontrolovány.

Kontroly vedoucími zaměstnanci byly prováděny na základě plánu kontrol. Při těchto kontrolách byly zjištěné drobné nedostatky řešeny okamžitě, závažné nedostatky nebyly zjištěny.

Kontroly provedené zřizovatelem a státními orgány

Výstupy z 10 kontrol neobsahovaly žádná nápravná opatření, porušení či závady, které byly zjištěny, byly odstraněny v termínu, sankce nebyly uloženy. Inspekce neproběhla.

Krajský úřad Olomouckého kraje, Jeremenkova 40a , 779 11 Olomouc

Zahájení kontroly dne 27. 5. 2019

Předmět kontroly: kontrola použití přidělených dotací a účelovosti finančních prostředků poskytnutých za období od 1. 1. 2016 do 31. 12. 2018, kontrola hospodaření a kontrola dodržování obecně závazných právních předpisů

Místo kontroly: Domov pro seniory Javorník, příspěvková organizace, Školní 104, 790 70 Javorník

Výsledek kontroly: zjištěny 2 porušení, 1 doporučení, které byly v daném termínu odstraněny.

Okresní správa sociálního zabezpečení, Karla Čapka 1147/10, 790 01 Jeseník

Zahájení kontroly dne 23. 7. 2019

Předmět kontroly: kontrola plnění povinností v nemocenském pojištění, v důchodovém pojištění a při odvodu pojistného na sociální zabezpečení a příspěvku na státní politiku zaměstnanosti

Místo kontroly: Domov pro seniory Javorník, příspěvková organizace, Školní 104, 790 70 Javorník

Výsledek kontroly: nebylo zjištěno porušení předpisů, nebyly zjištěny nedostatky.

Krajská hygienická stanice Olomouckého kraje se sídlem v Olomouci, Karla Čapka 1147/10, 790 01 Jeseník

Zahájení kontroly dne 13. 9. 2019 - zákon č. 255/2012 Sb., o kontrole a podle § 88 zákona č. 258/2000 Sb., o ochraně veřejného zdraví a o změně některých souvisejících zákonů, ve znění pozdějších předpisů

Předmět kontroly: dodržování právních předpisů čl. 28 nařízení (ES) č.882/2004 o hygieně potravin, vyhláška č.137/2004 Sb., o hygienických požadavcích na stravovací služby a o zásadách osobní a provozní hygieny při činnostech epidemiologicky závažných, ve znění pozdějších předpisů

Místo kontroly: Domov pro seniory Javorník, příspěvková organizace, Školní 104, 790 70 Javorník

Výsledek kontroly: nebylo zjištěno porušení předpisů, nebyly zjištěny nedostatky.

Krajská hygienická stanice Olomouckého kraje se sídlem v Olomouci, Karla Čapka 1147/10, 790 01 Jeseník

Zahájení kontroly dne 29. 10. 2019 - zákon č. 255/2012 Sb., o kontrole a podle § 88 zákona č. 258/2000 Sb., o ochraně veřejného zdraví a o změně některých souvisejících zákonů, ve znění pozdějších předpisů

Předmět kontroly: dodržování právních předpisů čl. 28 nařízení (ES) č.882/2004 o hygieně potravin, vyhláška č.137/2004 Sb., o hygienických požadavcích na stravovací služby a o zásadách osobní a provozní hygieny při činnostech epidemiologicky závažných, ve znění pozdějších předpisů

Místo kontroly: Domov pro seniory Javorník, příspěvková organizace, Školní 104, 790 70 Javorník - pracoviště Kobylá nad Vidnavkou č. p. 153

Výsledek kontroly: nebylo zjištěno porušení předpisů, nebyly zjištěny nedostatky.

Krajská hygienická stanice Olomouckého kraje se sídlem v Olomouci, Karla Čapka 1147/10, 790 01 Jeseník

Zahájení kontroly dne 29. 10. 2019 - zákon č. 255/2012 Sb., o kontrole a podle § 88 zákona č. 258/2000 Sb., o ochraně veřejného zdraví a o změně některých souvisejících zákonů, ve znění pozdějších předpisů

Předmět kontroly: dodržování právních předpisů čl. 28 nařízení (ES) č.882/2004 o hygieně potravin, vyhláška č.137/2004 Sb., o hygienických požadavcích na stravovací služby a o zásadách osobní a provozní hygieny při činnostech epidemiologicky závažných, ve znění pozdějších předpisů

Místo kontroly: Domov pro seniory Javorník, příspěvková organizace, Školní 104, 790 70 Javorník - pracoviště Kobylá nad Vidnavkou č. p. 58

Výsledek kontroly: nebylo zjištěno porušení předpisů, nebyly zjištěny nedostatky.

Všeobecná zdravotní pojišťovna ČR – pracoviště Regionální pobočka Ostrava Masarykovo náměstí 24/13, 702 00 Ostrava

Zahájení kontroly dne 23. 10. 2019

Předmět kontroly: kontrola podle ustanovení § 42 zákona č. 48/1997 Sb., o veřejném zdravotním pojištění, v platném znění, vyúčtování podkladů pro revizi vyúčtování a činnosti zařízení v souvislosti s úhradou zdravotní péče z veřejného zdravotního pojištění, správnost a oprávněnost vyúčtování zdravotní péče

Místo kontroly: Domov pro seniory Javorník, příspěvková organizace, Školní 104, 790 70 Javorník

Výsledek kontroly: nebyly zjištěny žádné nedostatky.

Všeobecná zdravotní pojišťovna ČR – pracoviště Regionální pobočka Ostrava Masarykovo náměstí 24/13, 702 00 Ostrava

Zahájení kontroly dne 23. 10. 2019

Předmět kontroly: kontrola podle ustanovení § 42 zákona č. 48/1997 Sb., o veřejném zdravotním pojištění, v platném znění, vyúčtování podkladů pro revizi vyúčtování a činnosti zařízení v souvislosti s úhradou zdravotní péče z veřejného zdravotního pojištění, správnost a oprávněnost vyúčtování zdravotní péče.

Místo kontroly: Domov pro seniory Javorník, příspěvková organizace, Školní 104, 790 70 Javorník - pracoviště Kobylá nad Vidnavkou č. p. 58 a č. p. 153

Výsledek kontroly: zjištěn 1 nedostatek.

Krajská hygienická stanice Olomouckého kraje se sídlem v Olomouci, Karla Čapka 1147/10, 790 01 Jeseník

Zahájení kontroly dne 12. 11. 20189 – zákon č. 255/2012 Sb., o kontrole a podle § 88 zákona č. 258/2000 Sb., o ochraně veřejného zdraví a o změně některých souvisejících zákonů, ve znění pozdějších předpisů

Předmět kontroly: Plnění povinností stanovených v § 45 odst. 2 a § 47 odst. 2 zákona č.258/2000 Sb. a ve vyhlášce č. 537/2006 Sb., o očkování proti infekčním nemocem, ve znění pozdějších předpisů

Místo kontroly: Domov pro seniory Javorník, příspěvková organizace, Školní 104, 790 70 Javorník

Výsledek kontroly: bez závad

Krajská hygienická stanice Olomouckého kraje se sídlem v Olomouci, Karla Čapka 1147/10, 790 01 Jeseník

Zahájení kontroly dne 12. 11. 2019 – zákon č. 255/2012 Sb., o kontrole a podle § 88 zákona č. 258/2000 Sb., o ochraně veřejného zdraví a o změně některých souvisejících zákonů, ve znění pozdějších předpisů

Předmět kontroly: Plnění povinností stanovených v § 45 odst. 2 a § 47 odst. 2 zákona č.258/2000 Sb. a ve vyhlášce č. 537/2006 Sb., o očkování proti infekčním nemocem, ve znění pozdějších předpisů

Místo kontroly: Domov pro seniory Javorník, příspěvková organizace, Školní 104, 790 70 Javorník, pracoviště Kobylá nad Vidnavkou č. p. 153

Výsledek kontroly: bez závad

Hasičský záchranný sbor Olomouckého kraje, územní odbor Jeseník, U Bělidla 1258/1, 790 01 Jeseník

Zahájení kontroly dne 6. 12. 2019

Předmět kontroly: tematická kontrola na základě ust. § 26 odst. 2 písm. b), ust. § 31 odst. 1 písm. a) a ust. § 35 písm. a) a c) zákona č. 133/1985 Sb., o požární ochraně, ve znění pozdějších předpisů a podle ust. § 45 odst. 1 písm. b) vyhlášky č. 246/2001 Sb., o stanovení podmínek požární bezpečnosti a výkonu státního požárního dozoru, ve znění vyhlášky č. 221/2014 Sb. – dodržování povinností stanovených předpisy o požární ochraně

Místo kontroly: Domov pro seniory Javorník, příspěvková organizace, Školní 104, 790 70 Javorník

Výsledek kontroly: nebyly zjištěny nedostatky.

8. ZÁVĚR

Organizace za rok 2019 nevykazovala manka ani škody, nebyly jí uloženy sankce, penále ani pokuty. Evidovala pohledávky ve výši 36 944,- Kč (jedná se o dluhy za poskytované služby v Kobylé za měsíc 9/2019 ve výši 1 816,- Kč, 12/2019 ve výši 23 730,- Kč, dluhy v Javorníku za měsíc 12/2019 ve výši 9 198,- a za dluhy PnP 2 200,- Kč), pohledávky za zaměstnanci za odebrání stravy ve výši 19 340,- Kč, za výkony ZP 244 976,14 Kč a odebrání energie (kamera) ve výši 1 188,85 Kč. Všechny své závazky včas plnila, poskytované služby byly přizpůsobovány potřebám uživatelů. Stanovených cílů bylo dosaženo.

Pro zlepšení kvality bydlení a prostředí uživatelů bylo pořízeno: např. lůžka včetně matrací 20 ks, jídelní vozík vč. 2 košů, evakuační podložky 2 ks, skříně malé 3 ks, skříně nízké 4 ks, televize 3 ks, chodítko čtyřkolové, vozík mechanický, stolky k lůžkům 2 ks, křesla klozetová 6 ks, přenosné tísňové vysílače 6 ks, tonometr bezrtuťový.

Pro zlepšení materiálně technického vybavení byla zakoupena myčka nádobí průchozí, konvektomat elektrický programovatelný, sušička prádla, pračka Whirlpool, chladicí skříně 2 ks, mraznička, parní stroj, vozíkový systém Magic, PC 3 ks, notebook, monitor 2 ks, tiskárny 2 ks, UPS 2 ks, tlaková mycí sprcha, nerezový stůl, váha ACLAS, ponorný mixér, mobil 5 ks, příklepová aku vrtačka 2 ks a další.

Pro organizaci byl uplynulý rok velmi náročný. Po celý rok jsme se potýkali s vysokou pracovní neschopností, zástupy pracovníků byly řešeny jen částečně. V předložené Výroční zprávě za rok 2019 jste se mohli seznámit s poskytovanou sociální službou, kterou poskytujeme na třech pobytových místech, dále s personálním zajištěním, s hospodařením organizace a důležitými fakty pro organizaci.

Poděkování za odvedenou práci patří všem zaměstnancům, uživatelům za ztížené podmínky a trpělivost při stavebních úpravách.

Poděkovat bychom chtěli Olomouckému kraji, který je zřizovatelem, organizacím a jednotlivcům ochotným pomáhat nám uskutečňovat naše cíle a poslání, dárcům za poskytnuté peněžní a věcné dary.

Ing. Jitka Richterová,
ředitelka Domova pro seniory Javorník, p. o.

V Javorníku dne 15. 03. 2020