

Plán rozvoje Domova pro seniory Javorník, p. o. pro období 2016 - 2018

Předkládá: Ing. Jitka Richterová

Zpracován: únor 2016

Název: Domov pro seniory Javorník, příspěvková organizace
Sídlo: Školní 104, 79070 Javorník
IČO: 75004101
Zřizovatel: Olomoucký kraj, Jeremenkova 40a, 779 11 Olomouc
Statutární zástupce: Ing. Jitka Richterová, ředitelka
Telefon/mobil: 584 440 330, 725 933 591
E-mail: domov.jav@tiscali.cz
Web: www.domovduchodcu.jesenicko.com
ID DS: 27t5mn

Zapsán v OR vedeném u Krajského soudu v Ostravě v oddílu Pr, vložce číslo 814



Obsah:

1	Analýza aktuálního stavu	3
1.1	Charakteristika organizace	3
1.2	Předmět činnosti a úkoly organizace	3
1.3	Personální zabezpečení sociální služby	4
1.4	Organizační schéma	7
1.5	Materiálně technické zázemí	7
1.6	Kapacita zařízení	9
1.7	Zdroje financování	10
1.8	Doplňková činnost	12
2	SWOT analýza	13
3	Strategický plán rozvoje organizace	14
3.1	Oblast poskytování služby	14
3.2	Personální zabezpečení	15
3.3	Řízená kvalita služby	15
3.4	Rozvoj materiálně technického zázemí	19
3.5	Doplňková činnost	20
4	Finanční zajištění	20
5	Zhodnocení přínosu změn	21
6	Závěr	21

1 Analýza aktuálního stavu

1.1 Charakteristika organizace

Rozhodnutím Zastupitelstva Olomouckého kraje č. UZ/17/29/2015 ze dne 25. 9. 2015 došlo ke sloučení Domova pro seniory Javorník, příspěvkové organizace, a Domova důchodců Kobylá nad Vidnavkou, příspěvkové organizace. Domov pro seniory Javorník, příspěvková organizace, se stal od 1. 1. 2016 nástupnickou organizací.

1.2 Předmět činnosti a úkoly organizace

Základním předmětem činnosti je poskytování sociálních služeb vymezených v § 49 zákona č. 108/2006 Sb., o sociálních službách, ve znění pozdějších předpisů. Pobytové služby jsou poskytovány ve třech objektech na adrese:

- Javorník, Školní 104
- Kobylá nad Vidnavkou 153
- Kobylá nad Vidnavkou 58

Posláním Domova pro seniory Javorník, p. o., je poskytovat uživatelům podle individuálních potřeb pomoc při dosahování osobních cílů a prostřednictvím pobytové sociální služby zajistit bezpečné zázemí a důstojné podmínky k prožití spokojeného stáří.

Cílem poskytované služby je podporovat podle individuálních potřeb soběstačnost a aktivní způsob života uživatelů. Naši snahou je poskytovat individuální péči a zajistit bezpečné zázemí a důstojné podmínky k prožití spokojeného stáří.

Sociální služba je zaměřena na poskytnutí ubytování, stravy, pomoci při zvládnání běžných úkonů péče o vlastní osobu, poskytování pomoci při osobní hygieně, zprostředkování kontaktu se společenským prostředím, zahrnuje sociálně terapeutické činnosti, aktivizační činnosti, pomoc při uplatňování práv, oprávněných zájmů a při obstarávání osobních záležitostí. Tyto činnosti zajišťujeme nepřetržitě, převážně na dobu neurčitou, v případě zájmu a dle potřeby i na dobu určitou.

Služba je určena osobám, které se ocitli v nepříznivé sociální situaci. Jedná se především o osoby se sníženou schopností zabezpečovat a uspokojovat životní potřeby. Cílovou skupinu tvoří osoby s chronickým onemocněním nebo s jiným zdravotním postižením. Věková skupina je stanovena od 60 let.

Součástí poskytované služby je také zajišťovaná nepřetržitá zdravotnická péče. Nepřetržitá služba zabezpečuje komplexní ošetrovatelskou a zdravotní péči. Kromě toho poskytujeme ještě rehabilitační péči, což je nácvik sebe obslužných dovedností a podpora uživatelů k samostatnému či nejméně závislému uspokojování svých potřeb. Do naší nabídky patří také fyzioterapie, která zahrnuje individuální a skupinové cvičení, použití masážních přístrojů, soluxu, hydroterapie, bioterapie a klasických masáží. Lékařskou péči zajišťují praktičtí lékaři, kteří do zařízení docházejí dle potřeby, nejméně jedenkrát týdně, podle závažnosti zdravotního stavu rozhodují o dalším postupu léčby. V případě potřeby jsou uživatelé odesíláni k vyšetření či léčení do zdravotnických zařízení. V těchto případech je pro uživatele zajištěn doprovod z řad pracovníků přímé obslužné péče. Dále pravidelně 1x za měsíc dochází do zařízení psychiatr, podle potřeby i psycholog, který zajišťuje psychologickou péči, kterou mohou využívat nejen uživatelé, ale i zaměstnanci.

1.3 Personální zabezpečení sociální služby

Místo poskytování sociální služby v Javorníku:

nepřetržitý provoz domova zabezpečuje celkem 32 stálých zaměstnanců. Z toho se podílí na přímé péči 19 pracovníků (1 sociální pracovnice, 13 pracovníků sociálních služeb, 4 všeobecné sestry a 1 fyzioterapeut). Ostatních 13 pracovníků zajišťuje administrativní a technicko hospodářský provoz.

Úvazek	Pracovní pozice
1	Sociální pracovnice
2	Pracovníci v sociálních službách (aktivizační pracovník) § 116 odst. 1 písm. b) zákona č. 108/2006 Sb. o sociálních službách, v platném znění
11	Pracovníci v sociálních službách (přímá obslužná péče § 116 odst. 1 písm. a) zákona č. 108/2006 Sb. o sociálních službách, v platném znění
1	Vedoucí úseku péče o klienta
3	Všeobecná sestra
1	Fyzioterapeut
1	Ředitelka
1	Ekonomka
1	Mzdová účetní
1	Zásobovač
4	Kuchařky
1	Údržbář
1	Pradlena
3	Uklízečky

Organizační struktura pracovníků Domova pro seniory Javorník, p. o., se odvíjí od charakteru poskytované služby a složení uživatelů služby. Vychází z potřeb jednotlivých úseků, platné legislativy, finančních zdrojů a možnostech zařízení.

Struktura pracovníků vychází z vize managementu a interní analýzy.

V domově jsou uplatněny tyto stupně řízení:

- ředitelka – statutární orgán
- vedoucí úseku

Domov se člení dle charakteru na 6 úseků: úsek ekonomický, úsek personální a mezd, úsek péče o klienta, úsek sociální, úsek stravovacího provozu a úsek provozně technický.

Místo poskytování sociální služby v Kobylé nad Vidnavkou:

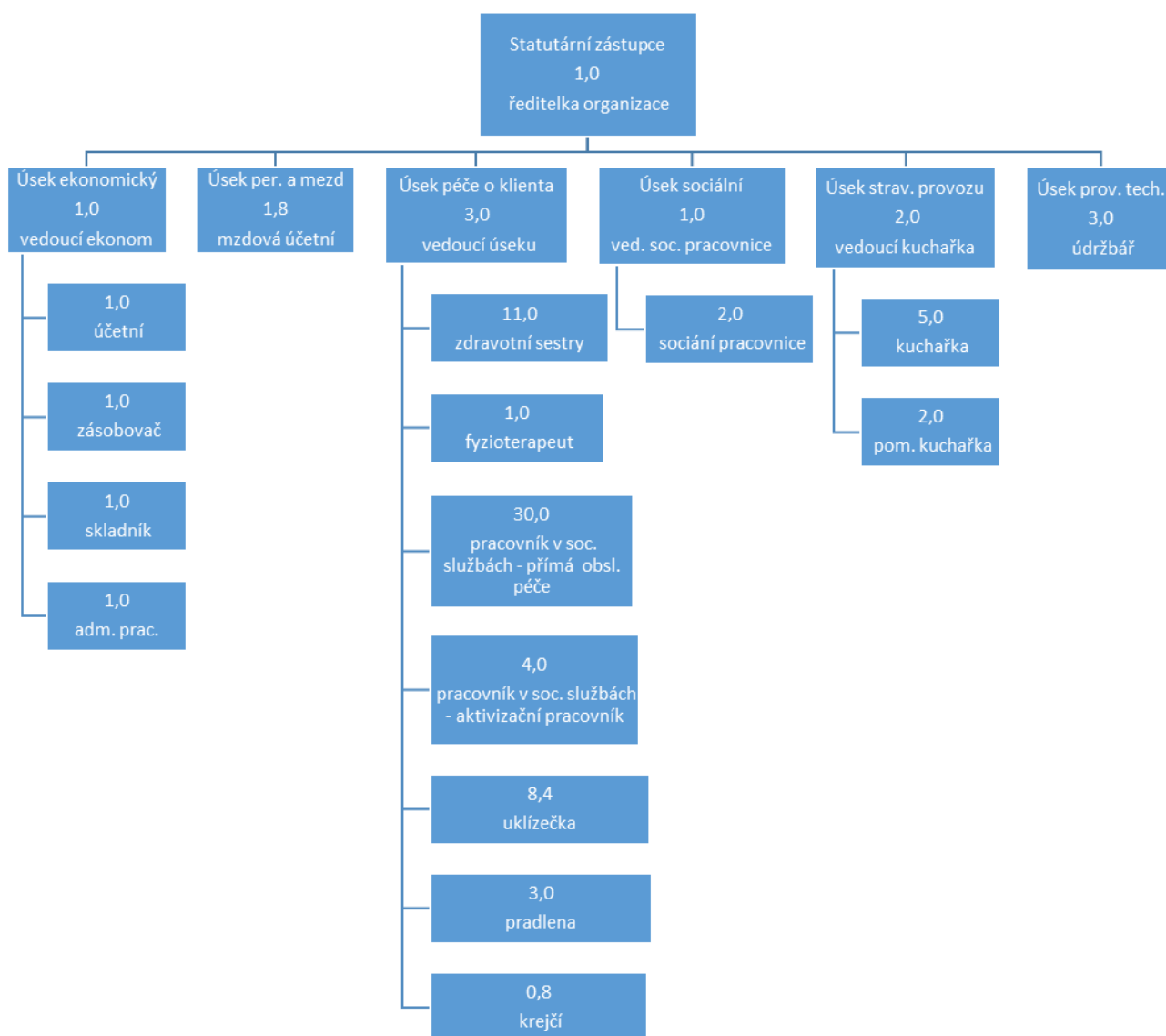
nepřetržitý provoz domova zabezpečuje celkem 53 stálých zaměstnanců. Z toho se podílí na přímé péči 33 pracovníků (2 sociální pracovnice, 19 pracovníků sociálních

služeb a 10 všeobecných sester). Ostatních 20 pracovníků zajišťuje administrativní a technicko hospodářský provoz.

Úvazek	Pracovní pozice
2	Sociální pracovnice
2	Pracovníci v sociálních službách (aktivizační pracovník) § 116 odst. 1 písm. b) zákona č. 108/2006 Sb. o sociálních službách, v platném znění
19	Pracovníci v sociálních službách (přímá obslužná péče § 116 odst. 1 písm. a) zákona č. 108/2006 Sb. o sociálních službách, v platném znění
2	Vedoucí úseku péče o klienta
8	Všeobecná sestra
1	Administrativní pracovník
1	Účetní
0,8	Mzdová účetní
1	Skladník
3	Kuchařky
2	Pomocné kuchařky
2	Údržbář
2	Pradlena
0,8	Šička
5,4	Uklízečky

1.4 Organizační schéma

Organizační schéma Domova pro seniory Javorník, p. o., k 1. 2. 2016 – počet úvazků 84,0



1.5 Materiálně technické zázemí

Místo poskytování sociální služby Javorník:

domov je umístěn ve dvou budovách, v hlavní budově v ulici Školní, č. p. 104, a vedlejší administrativní budově v ulici Svatopluka Čecha, č. p. 45. Ubytovací kapacitu tvoří celkem 50 míst. Pro muže je vyhrazeno 18 míst a pro ženy 32 míst. V přízemí budovy jsou umístěny společenské prostory, centrální jídelna, návštěvní místnost,

kanceláře a prostory stravovacího, zásobovacího a prádelenského provozu. V prvním a ve druhém patře jsou umístěny pokoje uživatelů. Uživatelé bydlí ve dvou, tří a čtyřlůžkových pokojích. Z 19 pokojů jsou: 8 dvoulůžkových, 10 třílůžkových a 1 čtyřlůžkový. Pokoje jsou vybaveny polohovacími lůžky, servírovacími jídelními stolky, toaletními křesly, skříněmi, uzamykatelnými nočními stolky, poličkami, židlemi, křesly, televizí, popř. rádiem a podle potřeby dalším potřebným vybavením (např. zástěnami, hydraulickými zvedáky, závěsy mezi lůžky aj.). Osvětlení je zajištěno stropními, nástěnnými a stolními svítidly. Téměř ve všech pokojích jsou instalována umývadla s teplou a studenou vodou. V blízkosti pokojů jsou koupelny s WC a sprchovými kouty. V prvním a druhém patře se také nachází pracovna zaměstnanců, denní místnost zaměstnanců, čajová kuchyňka, sociální zařízení, nádherná prosklená terasa, která slouží pro společenské a zájmové programy pro uživatele. Ve třetím patře je prosklená terasa s nádherným výhledem na město a zámek.

Vlastní budova je vybavena osobním, evakuačním a nákladním výtahem, systémy nouzového osvětlení, hydranty a ručními hasicími přístroji, sdělovací technikou – telefonními linkami, místním rozhlasem, dorozumivacím, signalizačním a protipožárním zařízením. Vytápění je zajištěno vlastní plynovou kotelnou. Pro přípravu a výrobu pokrmů slouží nově rekonstruována a zmodernizována kuchyně, jejíž součástí jsou pracovní úseky. K provozním místnostem patří také sklady, přípravná zeleniny a úklidová místnost. Kuchyně je vybavena moderní technologií – konvektomatem, varnými kotli, pečící pánví, robotem, myčkou nádobím a tabletovým systémem.

Před průčelím budovy se rozprostírá malé nádvoří s okrasnou zahradou, přístup do zařízení je bezbariérově upraven. Vedlejšími stavbami jsou kotelna, údržbářská dílna, garáž. Prostředí a podmínky „domova“ jsou uzpůsobeny tak, aby umožňovaly poskytování služby podle individuálně určených potřeb jednotlivých uživatelů. „Domov“ je vybaven pomůckami rehabilitačního a kompenzačního charakteru, které uživatelům usnadňují život, vedou k soběstačnosti a vlastní aktivitě, popř. umožňují pohyb s podporou nebo samostatný pohyb po zařízení i mimo něj: chodítka, kolečkové židle, vozíky a geriatrické křesla. Péči o uživatele dlouhodobě upoutané na lůžko usnadňují a zkvalitňují elektricky polohovatelná lůžka, antidekubitní matrace, hydraulické zvedáky, manipulační vozíky, sprchovací křesla atd..

Administrativní budova, vzdálena od hlavní cca 100 m, se nachází na ul. Sv. Čecha 45. Patří k ní ovocná zahrada, skleníky a hospodářská přístavba. V současné době se vyřizuje nájemní smlouva této budovy, došlo k navrácení majetku církvi.

Místo poskytování sociální služby Kobylá nad Vidnavkou:

domov je rozložen do dvou budov na adrese Kobylá nad Vidnavkou 153 a Kobylá nad Vidnavkou 58. Uživatelé jsou ubytováni ve dvou budovách, vzdálených od sebe cca 150 m, s celkovou kapacitou 90 lůžek.

V budově č. p. 153 jsou ubytovány pouze ženy a v budově č. p. 58 „Zámek“ jsou ubytovány ženy, muži a manželské páry.

Zařízení disponuje 45 pokoji, z toho: 12 jednolůžkových, 24 dvoulůžkových a 10 třílůžkových pokojů.

Pokoje jsou standardně vybaveny nábytkem organizace. V blízkosti pokojů jsou koupelny s WC a sprchovými kouty. V prvním a druhém patře se také nachází denní místnost zaměstnanců, kuchyňka, sociální zařízení, rehabilitační místnost a místnost, která slouží pro společenské a zájmové programy pro uživatele. Domov je rovněž vybaven pomůckami rehabilitačního a kompenzačního charakteru, které uživatelům usnadňují život, vedou k soběstačnosti a vlastní aktivitě, popř. umožňují pohyb s podporou nebo samostatný pohyb po zařízení i mimo něj: chodítka, kolečkové židle, vozíky a geriatrické křesla. Péči o uživatele dlouhodobě upoutané na lůžko usnadňují a zkvalitňují elektricky polohovatelná lůžka, antidekubitní matrace, hydraulické zvedáky, jeden stropní zvedák, manipulační vozíky, sprchovací křesla atd..

Vedlejšími stavbami jsou kotelna na tuhá paliva, údržbářská dílna, garáž, prádelna a skladovací místnosti.

1.6 Kapacita

Celková kapacita činí 140 míst, z toho pro místo poskytování sociální služby:

Javorník – 50 míst

Kobylá nad Vidnavkou – 90 míst

1.7 Zdroje financování

Místo poskytování sociální služby Javorník:

Financování sociální služby probíhá v souladu se zákonem č. 108/2006 Sb. o sociálních službách, v platném znění. Zdroje tvoří:

Výnosy byly tvořeny:

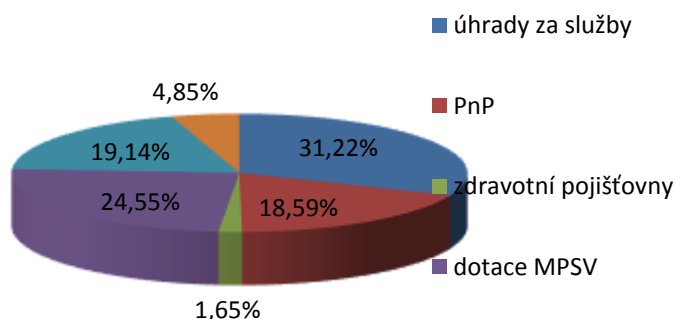
úhrady za služby od uživatelů	5 034 tis. Kč
příspěvky na péči	2 997 tis. Kč
úhrady od zdravotních pojišťoven	266 tis. Kč
dotace od zřizovatele	3 087 tis. Kč
dotace ze státního rozpočtu MPSV	3 958 tis. Kč
příspěvek od Města Javorník, obce Skorošice	45 tis. Kč
ostatní výnosy (úroky, strava zaměstnanců apod.)	212 tis. Kč
ostatní státní rozpočet – Úřad práce	301 tis. Kč
ostatní výnosy z činností (použití fondů)	225 tis. Kč
Výnosy celkem:	16 125 tis. Kč

Za rok 2015 úhrady od uživatelů spolu s příspěvky na péči tvořily celkem 49,81% příjmů. Úhrady za provedené zdravotní výkony od zdravotních pojišťoven tvořily pouze 1,65%, což je zapříčiněno dobrým zdravotním stavem uživatelů.

Dotace ze státního rozpočtu MPSV a dotace od zřizovatele tvořily 43,69% našich příjmů. Je proto zřejmé, že se bez těchto dotací neobejdeme.

Každoročně žádáme města o příspěvek na provoz, rovněž žádáme podnikatelé i firmy o sponzorské dary. Finanční dary ve výši 183 tis. Kč poskytli: Karel Steiner Jeseník, Obec Uhelná, Ing. Stanislav Březina Ostrava, Jiří Procházka Javorník, ROBE LICHTING Rožnov p. R., Česká pošta a.s. Praha 1. Věcné dary v celkové výši 39 757 Kč poskytli: Jan Kozák Jeseník, Perfekt Distributiona Prostějov a Kimberly – Clark Praha.

Financování sociální služby za rok 2015



Místo poskytování sociální služby Kobylá nad Vidnavkou:

Výnosy byly tvořeny:

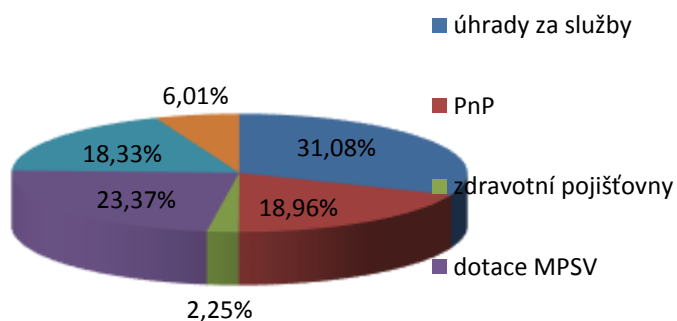
úhradami za služby od uživatelů	8 198 tis. Kč
příspěvky na péči	5 000 tis. Kč
úhradami od zdravotních pojišťoven	594 tis. Kč
čerpáním fondů	329 tis. Kč
dotace od zřizovatele	4 834 tis. Kč
dotace ze státního rozpočtu MPSV	6 165 tis. Kč
dotace ze státního rozpočtu ÚP	566 tis. Kč
Financování projektu – Vzdělávání zaměstnanců	304 tis. Kč
ostatní výnosy (úroky, strava zaměstnanců)	340 tis. Kč
transferový podíl	45 tis. Kč
Výnosy celkem:	26 375 tis. Kč

Za rok 2015 úhrady od uživatelů spolu s příspěvky na péči tvořily celkem 50,04% příjmů. Úhrady za provedené zdravotní výkony od zdravotních pojišťoven tvořily pouze 2,25%, což je zapříčiněno dobrým zdravotním stavem uživatelů.

Dotace ze státního rozpočtu MPSV a dotace od zřizovatele tvořily 41,70% našich příjmů.

Finanční dary ve výši 29,9 tis. Kč byly poskytnuté ve prospěch uživatelů domova za účelem zlepšení péče. Věcné dary v celkové výši 77,4 tis. Kč byly poskytnuty jako zdravotnický materiál.

Financování sociální služby za rok 2015



1.8 Doplnková činnost

Doplňkovou činností Domov pro seniory Javorník, příspěvková organizace, ani v jednom místě poskytování sociální služby, nerealizuje.

2 SWOT analýza

<p>Silné stránky:</p> <ul style="list-style-type: none"> ✦ Tradice a dobré jméno domova ve městě a jesenickém regionu ✦ Prezentace zařízení v kraji (např. prodejní jarmark, Den otevřených dveří, Masopust, Kácení máje) ✦ Zapojení do komunitního plánování Jesenicka ✦ Dostupnost ✦ Materiální a technické vybavení (evakuační lůžkový výtah, bezbariérovost, využití zahrady) ✦ Nové moderní prostory v centru města (vestibuly s vyhlídkou na zámek) ✦ Kvalitně poskytovaná služba ✦ Individuální přístup ✦ Množství volnočasových aktivit, pestrá nabídka činností ✦ Lékařská péče 1x týdně přímo v zařízení ✦ Rehabilitace, cvičení pod dohledem fyzioterapeuta ✦ Vyhledávaný a stabilní zaměstnavatel ✦ Kvalifikovaný pracovní kolektiv, vzdělávání zaměstnanců, podpora nezávislým odborníkem ✦ Spolupráce s MŠ, ZŠ, Klubem invalidů a důchodců ✦ Pravidelně aktualizované webové stránky ✦ Růst příjmů od uživatelů 	<p>Slabé stránky:</p> <ul style="list-style-type: none"> – Chybí jednolůžkové pokoje v Javorníku – Nedostatečné prostory (společenské místnosti, rehabilitační a terapeutické místnosti, sklady) – Finanční nejistota, nestabilita dotací – Nedostatečný počet klientů s přiznaným III. a IV. Stupněm závislosti na pomoci – Růst počtu uživatelů bez důchodu – Růst počtu uživatelů s minimálním důchodem – Nedostatečné tržby od zdravotních pojišťoven – Uzavření dohod o spoluúčasti na úhradě nákladů za pobytové služby s osobou blízkou – Velká vzdálenost specializovaných lékařských vyšetření – V jednom objektu chybí kuřárna
<p>Příležitosti:</p> <ul style="list-style-type: none"> ➤ Rozšíření a využívání dobrovolníků ➤ Dohoda s ÚP o poskytnutí dotace – vytvoření pracovních příležitostí (pracovník přímé obslužné péče) ➤ Přístup k informacím, spolupráce s médií ➤ Využití potenciálu pracovníků ➤ Podpora mladých pracovníků pro zvyšování jejich kvalitativní úrovně (odchody zkušených zaměstnanců do důchodu), moderní technologie a SW ➤ Nové zdroje financování, získávání darů ➤ Vybudování rehabilitační místnosti ➤ Vybudování terapeutické dílny ➤ Vybudování půdní vestavby ➤ Zřízení internetové kavárny pro klienty ➤ Podpora zřizovatele ➤ Spolupráce s partnery (městy, obcemi), 	<p>Hrozby:</p> <ul style="list-style-type: none"> ! Úbytek klientů s vyšším důchodem ! Rozvoj služeb a modernizace Charity ! Rozvoj služeb v městě Jeseníku, přístavba penzionu ! Mění se legislativa ! Zvyšování cen ! Změna financování ! Nedostatečný zájem sponzorů ! Vrácení administrativní budovy církvi ! Nedostatečné úhrady zdravotní péče od ZP, časová prodleva ! Jedno patro budovy v Kobylé nad Vidn. bez výtahu ! Není zabezpečen bezbariérový přístup v jednom objektu

Přetrvávajícím problémem, se kterým se Domov potýká, je značné prostorové přetížení objektu a nedostatek prostorů. Chybí společenské, skladovací prostory a prostory pro rehabilitační a terapeutické činnosti. Administrativní budova přešla do

rukou nového vlastníka, v současné době probíhá vyjednávání o výši nájmu. Výhledově uvažujeme pro tyto cíle využít půdní prostory.

3 Strategický plán rozvoje organizace

Obecným cílem Domova pro seniory Javorník je podporovat podle individuálních potřeb soběstačnost a aktivní způsob života uživatelů.

Strategický plán rozvoje organizace bude v roce 2016 zaměřen na zvýšení kvality a stabilizaci provozu poskytované sociální služby v Kobylé nad Vidnavkou ve všech oblastech. Jedná se zejména o navýšení počtu pracovníků přímé péče, o zavedení 12 hodinových služeb, obsazení nočních služeb pracovníky přímé péče vždy na jedné budově, o změně dispozičního uspořádání s důrazem a orientací na potřeby uživatelů (přibývající počet imobilních uživatelů, přemístění pracovníků zaměstnanců do 1. NP z důvodu bezbariérového přístupu, současný stav nevyhovoval - schody, úzké zárubně, přemístění místnosti určené pro terapie do přízemí, tzv. vestibulu s vlastním vstupem do zahrady, rozdělení denní místnosti pro zaměstnance a místnosti určené pro fyzioterapii, přemístění šatny zaměstnanců do uvolněné pracovní a zařízení pracovní pro vedoucí úseku péče o klienta).

3.1 Oblast poskytování služby

Dlouhodobé cíle:

1. Zlepšit kvalitu bydlení uživatelům, prostředí a podmínky pro poskytování sociální služby
2. Provést úpravu stávající zahrady v areálu domova a pokračovat v ergoterapeutické zahradě pro uživatele
3. Podpořit kontakt uživatelů s přirozeným společenským prostředím a jejich začleňování do běžného života
4. Podporovat soběstačnost a samostatnost uživatelů podle jejich schopností
5. Vytvářet podmínky pro aktivní a smysluplné prožívání volného času uživatelů – poskytovat podporu při aktivizačních činnostech, zájmových a volnočasových aktivitách
6. Zvýšit kvalitu personálního zajištění sociální služby

3.2 Personální zabezpečení

Program vzdělávání a profesního rozvoje zaměstnanců je řazen k základním krokům vedoucím k dosažení kvality služby. Vzdělávací plán organizace vznikl z podnětů celého týmu pracovníků, z analýzy vzdělávacích potřeb zaměstnanců, z rozhovorů s našimi uživateli a jejich rodinných příslušníků.

Jejím zpracovatelem byla: ředitelka organizace, vedoucí úseku péče o klienta a vedoucí sociálního úseku.

Z důvodu sloučení organizací dojde k přemístění administrativy na pracoviště v Javorníku, dojde postupně k organizačním změnám, změně pozic zaměstnanců domova na základě měsíčního sledování, ročních pracovních výkazů, podnětů od samotných pracovníků a provedené SWOT analýzy.

3.3 Řízená kvalita služby

Při poskytování sociálně obslužné činnosti se pracovníci řídí vypracovanou metodikou obsaženou ve vnitřních pravidlech: Pracovní postupy zaručující řádný průběh sociální služby. Vycházíme z tradičních i moderních metod sociální práce, přičemž hlavní používanou metodou je přístup orientovaný na klienta. S tímto přístupem koresponduje individuální plánování služby a stanovování a naplňování osobních cílů uživatelů služby. Každý uživatel má svého klíčového pracovníka. Plánování služby probíhá ve spolupráci s konkrétními uživateli tak, aby byla zajištěna individualizace služby a aby uživatelé měli aktivní účast na jejím průběhu.

Osobní plány, záznamy o průběhu služby a další potřebné údaje se vedou v písemné podobě (ručně nebo v PC).

Spokojenost s poskytovanou službou je zjišťována formou dotazníkového šetření.

Výsledky jsou využity jako podklad pro směřování poskytování služby.

3.4 Rozvoj materiálně technického zázemí

Technické zhodnocení nemovitého majetku se odvíjí od výše poskytnuté dotace, darů na modernizaci, rekonstrukci popřípadě přístavby objektu. Všechny akce jsou obsaženy v plánu oprav a investic na dané období, včetně rekonstrukce elektroinstalace a elektrorozvodů, rekonstrukce rozvodů tepla a ústředního vytápění.

Dle provedené pravidelné prohlídky v 02/2016 odborně způsobilou osobou byla organizace upozorněna na nefunkčnost čističky odpadních vod v budově č. 2 v Kobylé nad Vidnavkou. V současné době (po provedení odběru vzorku vody) se znečištění vody pohybuje v horní hranici daného limitu, filtr dostatečně zachycuje nečistoty. Organizace bude muset výhledově řešit možné opravy.

3.5 Doplnková činnost

Doplnková činnost v našem zařízení není realizována.

4 Finanční zajištění

Finanční zajištění organizace bude probíhat zejména prostřednictvím vlastních zdrojů (úhrady od uživatelů, příspěvek na péči, úhrady od zdravotních pojišťoven), dotací, od zřizovatele a MPSV, z projektů ESF OP LZZ, u některých činností budeme využívat vícezdrojové financování.

Budeme se nadále obracet se žádostí o sponzorské dary, příslušné města a obce o příspěvek. Využijeme osobního jednání.

Vzdělávání zaměstnanců bude probíhat prostřednictvím individuálních projektů, aktivně spolupracujeme a podílíme se na komunitním plánování Jesenicka.

5 Zhodnocení přínosu změn

Výstavbou půdní vestavby v Javorníku dojde k navýšení počtu místností pro aktivity uživatelů, dalších prostor jako je vybudování skladů a archívu, k přemístění kanceláří z administrativní budovy.

Přemístěním místností v budově č. 2 v Kobylé nad Vidnavkou bude zajištěn bezbariérový přístup pro imobilní klienty, zvláště pak přesun uživatelů do ordinace lékaře apod.

Aktualizace předpisů, nařízení, veškeré dokumentace přispěje k přehlednému a sjednocenému systému řízení organizace.

Péče o zaměstnance směřuje k vytvoření stabilizovaného týmu kvalifikovaných pracovníků.

Z provedeného mapování a místního šetření, konaného v průběhu měsíce leden 2016 v místě poskytování sociální služby v Kobylé nad Vidnavkou, vyvstala nutnost provedení některých zásadních změn s ohledem na potřeby uživatelů např. rozdělení finančních prostředků uživatelů do každé budovy samostatně, následného jmenování 2 pokladních, které budou spravovat finanční prostředky uživatelů. Již v měsíci únoru byla tato změna pozitivně vyhodnocena samotnými uživateli.

6 Závěr

Všechny cíle jsou zaměřeny k naplnění poslání sociální služby a navýšení standardu poskytovaných služeb. Naši snahou je poskytovat individuální péči a zajistit bezpečné zázemí a důstojné podmínky k prožití spokojeného stáří. Některé strategické cíle vycházejí z podmínek a přání našich uživatelů.

Veškeré změny a další plány rozvoje organizace, týkající se místa poskytování sociální služby v Kobylé nad Vidnavkou, z důvodu sloučení organizací, budou projednány a řešeny se zřizovatelem prostřednictvím OSV.