

DOMOV PRO SENIORY JAVORNÍK, PŘÍSPĚVKOVÁ ORGANIZACE

VÝROČNÍ ZPRÁVA

2017



Místo poskytování pobytové sociální služby v Javorníku, ul. Školní, č. p. 104



Místo poskytování pobytové sociální služby v Kobylé nad Vidnavkou č. p. 153



Místo poskytování pobytové sociální služby v Kobylé nad Vidnavkou č. p. 58

Obsah

1	Úvod	4
2	Základní údaje o organizaci	4
3	Prezentace zařízení	5
4	Poskytované služby	8
5	Personální zajištění služby	18
6	Hospodaření organizace	23
7	Kontrolní činnost	28
8	Závěr	30

1. ÚVOD

Výroční zpráva o činnosti organizace za rok 2017 byla zpracována na základě zákona č. 106/1999 Sb. o svobodném přístupu k informacím, ve znění pozdějších předpisů, v souladu se Zásadami řízení příspěvkových organizací zřízených Olomouckým krajem.

2. ZÁKLADNÍ ÚDAJE O ORGANIZACI

Název organizace: Domov pro seniory Javorník, příspěvková organizace
Sídlo organizace: Školní 104, 790 70 Javorník
Statutární zástupce: Ing. Jitka Richterová, ředitelka
IČO organizace: 75004101
Zřizovatel: Olomoucký kraj
Adresa zřizovatele: Jeremenkova 40a, 779 11 Olomouc

Kontakty

Pracovní pozice	telefon	e-mail
Ředitelka	584 440 330 725 933 591	Ing. Jitka Richterová domov.jav@tiscali.cz
Ekonom	584 440 215 602 609 158	Květuše Danielová dd.jav@tiscali.cz
Mzdová účetní	584 440 330 602 609 158	Petra Kubincová dd.mzdy@seznam.cz
Vedoucí úseku péče o klienta - Javorník	584 440 297 725 933 593	Soňa Hurtajová sona.hurtajova@seznam.cz
Vedoucí úseku péče o klienta - Kobylá nad Vidnavkou – B2	584 437 296 604 335 823	Zdeňka Nováková vedouci-b2@ddkobyly.cz
Vedoucí úseku péče o klienta - Kobylá nad Vidnavkou - B3	584 437 552 732 927 824	Leona Škorváňková, DiS. vedouci-b3@ddkobyly.cz
Vedoucí sociálního úseku	584 440 306 725 933 594	Mgr. Jaromíra Velikovská, DiS. dd.socialni@seznam.cz
Sociální pracovnice – Kobylá nad Vidnavkou – B2	584 437 295 606 045 188	Bc. Martina Vlčková socialni@ddkobyly.cz
Vedoucí kuchařka - Javorník	584 440 306 725 933 595	Karolína Vršanová karvrs@seznam.cz

Zásobovač - Javorník	584 440 306 725 933 595	Jarmila Jarošová dd.jarosova@seznam.cz
Vedoucí kuchařka – Kobylá nad Vidnavkou - B3	584 437 262 606 045 189	Jana Tothová stravovna@ddkobyla.cz
Skladník – Kobylá nad Vidnavkou	584 437 262 606 045 189	Andrea Soušková sklad@ddkobyla.cz

www.domovprosenioryjavornik.cz

3. PREZENTACE ZAŘÍZENÍ

Domov pro seniory Javorník je příspěvkovou organizací zřízenou Olomouckým krajem. Zastupitelstvo Olomouckého kraje č. UZ/17/29/2015 ze dne 25. 9. 2015 schválilo sloučení Domova pro seniory Javorník, příspěvková organizace a Domova důchodců Kobylá nad Vidnavkou, příspěvkové organizace, s účinností od 1. 1. 2016, s tím, že majetek, práva, povinnosti a závazky Domova důchodců Kobylá nad Vidnavkou, příspěvkové organizace, přecházejí na Domov pro seniory Javorník, příspěvkovou organizaci, jako na nástupnickou organizaci.

Místo poskytování sociální služby Javorník se nachází na ul. Školní č. p. 104 (budova č. 1). Místo poskytování sociální služby v Kobylé nad Vidnavkou se nachází ve dvou budovách, jedna se nachází na č. p. 153 (budova č. 2) a druhá na č. p. 58 (budova č. 3, tzv. "Zámek").

Kapacita sociální služby je celkem 140 míst. V místě poskytování sociální služby v Javorníku je 50 míst (pro muže je vyhrazeno 18 míst a pro ženy 32 míst). V místě poskytování sociální služby v Kobylé nad Vidnavkou č. p. 153 je 38 míst pro ženy a v Kobylé nad Vidnavkou č. p. 58 je kapacita 52 míst (z toho je 32 míst vyhrazeno pro muže a 20 míst pro ženy).

Uživatelé bydlí v jedno, dvou, tří a v jednom čtyřlůžkovém pokoji. Pokoje jsou vybaveny polohovacími lůžky, servírovacími jídelními stolky, toaletními křesly, skříněmi, uzamykatelnými nočními stolky, poličkami, židlemi, křesly a podle potřeby dalším potřebným vybavením (např. zástěnami, závěsy mezi lůžky aj.). Osvětlení je zajištěno stropními, nástěnnými a stolními svítilny. Televize jsou umístěny v místech, kde se setkávají uživatelé a na některých pokojích.

Uživatelé mohou využívat společné prostory k aktivnímu trávení volného času, které tvoří denní a společenské místnosti, vestibuly, čajové kuchyňky, centrální jídelna, hala, kuřárna a chodby.

Prostředí domova je přizpůsobeno tak, aby přesuny v rámci zařízení byly pro uživatele co nejsnazší a nejbezpečnější. K dispozici je dostatek pomůcek pro imobilní uživatele – madla, úchyty, zábradlí, výtahy, zvedací židle, zvedáky, chodítka, invalidní a transportní vozíky, rehabilitační pomůcky, prvky pro usnadnění orientace – výrazné označení místností, označené schody, směrovky. V každé budově se nachází osobní výtah, místo poskytování Javorník je vybaveno lůžkovým evakuačním výtahem.

Vedlejšími provozními a pomocnými místnostmi jsou: dvě prádelny, žehlírny, přípravný zeleniny, sklady potravin, čistících a desinfekčních prostředků, chladírny, dvě kuchyně, jídelny, šatny zaměstnanců a úklidové místnosti.

V předchozím období docházelo k průběžnému zlepšování technického stavu budov a modernizaci pracovního prostředí. Opravy a stavební činnosti byly zaměřeny především na vylepšení bydlení uživatelů, na zmodernizování pracovního prostředí a zajištění bezpečnosti práce a požární ochrany. Byla provedena rekonstrukce plynové kotelny a kotelny na tuhá paliva, instalována požární signalizace, zabudovány požární hydranty, pořízeno dorozumívací zařízení - klient - pracovník, aj.. Podařilo se uskutečnit rekonstrukci osobního výtahu, rekonstrukci a modernizaci stravovacího provozu, vybudovat nová hygienická zázemí a provést stavební úpravy ubytovacích prostorů, vybudovat lůžkový evakuační výtah, což umožňuje snadný pohyb zejména imobilních uživatelů. Byl také bezbariérově upraven areál před budovami, kde vznikl okrasný parčík s odpočívadly.

Poslání

Posláním organizace je poskytovat klientům podle individuálních potřeb pomoc při dosahování osobních cílů a zajistit prostřednictvím pobytové sociální služby bezpečné zázemí a důstojné podmínky k prožití spokojeného stáří.

Cílová skupina

Cílovou skupinu tvoří osoby:

- osoby s chronickým onemocněním
- osoby s jiným zdravotním postižením
- senioři

Věková struktura:

- Mladší senioři (60 – 80 let)
- Starší senioři (80 a více let)

Do okruhu těchto osob je zahrnuto několik uživatelů nespádajících do cílové skupiny, kteří byli v zařízení umístěni před účinností zákona 108/2006 Sb. o sociálních službách.

Přehled o pobytu uživatelů v zařízení za rok 2017 je uveden v Tabulce č. 4.

Cíle

Cílem poskytované služby bylo podporovat podle individuálních potřeb soběstačnost a aktivní způsob života uživatelů.

Dlouhodobé cíle (do roku 2018):

1. Zlepšit kvalitu bydlení uživatelům, prostředí a podmínky pro poskytování sociální služby
2. Provést úpravu stávající zahrady v areálu domova a pokračovat v ergoterapeutické zahradě pro uživatele
3. Podpořit kontakt uživatelů s přirozeným společenským prostředím a jejich začleňování do běžného života
4. Podporovat soběstačnost a samostatnost uživatelů podle jejich schopností
5. Vytvářet podmínky pro aktivní a smysluplné prožívání volného času uživatelů – zkvalitnit využití volného času uživatelů
6. Zvýšit kvalitu personálního zajištění sociální služby

Krátkodobé cíle na rok 2017 - 2018 jsou podrobně zhodnoceny a jsou součástí dokumentu Vyhodnocení služby za rok 2017 (standard č. 15).

Zásady poskytovaných služeb:

Respekt - Respektujeme svobodnou volbu a rozhodování uživatelů sociální služby nikdo ze zaměstnanců nenutí uživatele k takové činnosti, která by byla v rozporu s jejich osobním rozhodnutím.

Důstojnost - Respektujeme a podporujeme důstojnost uživatelů (kladný přístup, úcta, vlídnost, akceptování druhého člověka jako někoho hodnotného,...).

Bezpečí - Zajišťujeme uživatelům bezpečí:

- fyzické bezpečí - vytvoření podmínek pro osobní bezpečí, zajištění podpory či pomoci při pohybu (doprovod), zajištění kompenzačních pomůcek (chodítka, hole, invalidní, sprchové vozíky)
- psychické – vytvoření podmínek pro psychické bezpečí tzn. nemít strach, necítit se ztracený, mít jistotu - seznámení s prostředím, zajištění orientačních bodů (směrovky) a časových harmonogramů (stravování, aktivity)
- ekonomické – zajištění ekonomického bezpečí – úschova (uložení) finančních, cenných prostředků, podpora při hospodaření s finančními prostředky.

Porozumění (empatie) - vcítění se do uživatele, naslouchat mu, tolerovat ho

Individuální přístup - Podporujeme individuální přístup ke každému uživateli a jeho aktivizaci – na základě individuálních plánů, plánů péče, podpora, péče, pomoc podle potřeb, možností, schopností jednotlivých uživatelů

Týmová práce - Vzájemná spolupráce všech pracovníků, předávání informací v týmu, provázanost a souhra při práci.

4. POSKYTOVANÉ SLUŽBY

Poskytování sociální služby se řídí zákonem o sociálních službách č. 108/2006 Sb., jeho prováděcí vyhláškou č. 505/2006 Sb. a Standardy kvality v sociálních službách. Sociální služba je zaměřena na poskytnutí ubytování, stravy, pomoci při zvládnutí běžných úkonů péče o vlastní osobu, poskytování pomoci při osobní hygieně, zprostředkování kontaktu se společenským prostředím, zahrnuje sociálně terapeutické činnosti, aktivizační činnosti, pomoc při uplatňování práv, oprávněných zájmů a při obstarávání osobních záležitostí. Tyto činnosti zajišťujeme nepřetržitě.

Ubytování uživatelů - bylo zajištěno ve dvou, tří a jednom čtyřlůžkovém pokoji.

Stravování - celodenní příprava stravy včetně stravy dietní - tři hlavní jídla, dvě vedlejší

Zdravotně a ošetrovatelská péče - prováděna na základě indikace lékaře vlastními odbornými pracovníky (zdravotními sestrami).

Lékařskou péči pro dospělé osoby zajišťují podle volby uživatelů praktičtí lékaři v místě poskytování služby v Javorníku: MUDr. Stanislav Fritz, MUDr. Jiří Albrecht a MUDr. Lea Blahníková. Do zařízení docházejí dle potřeb uživatelů, pravidelně jedenkrát týdně. Psychiatrickou péči zajišťuje MUDr. Pavlína Danielová jedenkrát měsíčně. V případě potřeby dalšího vyšetření jsou uživatelé v doprovodu personálu dovedeni či převezeni do ordinace lékaře.

V místě poskytování sociální služby Kobylá nad Vidnavkou lékařskou péči zajišťuje MUDr. Marta Tesařová jedenkrát týdně nebo podle aktuálních potřeb uživatelů. Psychiatrickou péči zajišťuje MUDr. Miroslav Novotný jedenkrát za měsíc.

Přímá - sociálně obslužná péče - poskytována podle individuálních potřeb uživatelů - pomoc či podpora při stravování, hygieně, mobilitě, při obstarávání osobních záležitostí, při zprostředkování kontaktů se společenským prostředím, při využívání služeb veřejnosti, při uplatňování práv a oprávněných zájmů a dalších činnostech.

Fyzioterapie - nácvik běžných sebeobslužných činností, skupinové i individuální cvičení, klasické masáže, používání terapeutických přístrojů - soluxu, bioterapie, hydroterapie, magnetoterapie aj.

Socioterapeutické činnosti - prvky muzikoterapie, arteterapie, aromaterapie, ergoterapie, trénování paměti, canisterapie

Aktivizační a zájmové činnosti - pro uživatele byly pořádány aktivizační a zájmové činnosti, kterých se podle individuálních zájmů mohli zúčastnit. Jednalo se o tyto akce:

- 1x za 14 dnů akce Kavárnička (posezení při kávě a písničkách s doprovodem harmoniky nebo kytary)
- 1x za 14 dnů promítání filmů nebo fotografií
- 1x týdně Tvořivá dílna (malování, kreslení, modelování, vystřihování s uživateli, ruční práce)
- 1x týdně společenské hry např. Bingo nebo procvičování paměti
- 1x týdně/měsíčně bohoslužby
- 1x měsíčně akce Vaření pro radost (vaření s uživateli)

Uživatelé se zapojili do dalších zájmových a společenských programů: luštění křížovek, účast v Křížovkářských soutěžích, čtenářského kroužku, vaření guláše v Prostějově, sportovních her v Šumperku, V. ročníku Olympiády v Kobylé nad Vidnavkou, účasti s výrobky na vánočním jarmaku a velikonoční výstavě na KúOk, vystoupení pozvaných hostů např. hudební produkce pana Karla Weisera a pana Radka Švábka na Den otevřených dveří.

V měsíci březnu v místě poskytování sociální služby v Javorníku došlo ke zrekonstruování místnosti v přízemí, kde byla vytvořena pro uživatele „Tvořivá dílna“. V místnosti došlo k výměně podlahy a nové krytiny. Místnost byla vybavena stoly a židlemi, novými regály na uložení materiálu a výrobků. Klienti si natřeli dřevěné bedničky, které budou složít k uložení materiálu pro malý stav, na kterém bude možné tkát malé koberečky. Místnost byla vymalována, zakoupeny nové ubrusy. Touto rekonstrukcí došlo k vytvoření velmi příjemného prostoru, kde se budou moci uživatelé scházet, trávit svůj volný čas a věnovat se výtvarné činnosti, ručním pracím nebo jen relaxovat.

V měsíci květnu se uživatelé z Javorníku zúčastnili výletu do Domova důchodců ve Zlatých Horách. Výletu se zúčastnilo 8 klientů a 5 zaměstnanců, kteří měli možnost prohlédnout si prostory domova důchodců. Pro klienty bylo připraveno občerstvení, program v podání vystoupení dětí ze základní školy a hudební produkce.

Den otevřených dveří v místě poskytování sociální služby v Javorníku se konal dne 28. 06. s programem: prohlídka zařízení, hudební produkce pana Švábka, vystoupení dětí z MŠ Javorník, ul. Míru, ukázky cvičení klientů, sestavy s třásněmi, kterou si připravily klientky zařízení spolu s dětmi ze ZŠ Javorník a pásma písní v podání klientů a zaměstnanců. Pro návštěvníky bylo připraveno překvapení – tombola a občerstvení.

Pro veřejnost a uživatelé byl taktéž uspořádán i Den otevřených dveří v Kobylé nad Vidnavkou, který se konal dne 29. 6. s programem: prohlídka zařízení, hudební produkce pana Karla Weisera, vystoupení dětí z MŠ, vystoupení zaměstnanců a uživatelů, výstava ručních prací uživatelů. Pro návštěvníky bylo připraveno překvapení – malý dárek a občerstvení.

V měsíci červnu se uskutečnil výlet pro uživatele z místa poskytování sociální služby z Kobylé nad Vidnavkou do Javorníku a do Račího údolí – na Tančírnu. Uživatelé navštívili v Javorníku místní obchody a Domov pro seniory Javorník, p. o., kde jim zaměstnanci nabídli občerstvení a prohlídku zařízení. Kolem 11 hodiny odjeli

autobusem do Račího údolí na Tančírnu, prohlédli si historickou budovu a opekli si buřty. Výletu se zúčastnilo 24 klientů s doprovodem 14 pracovníků.

V měsíci září se konala v místě poskytování sociální služby Kobylá nad Vidnavkou č. 58 V. Sportovní olympiáda. Zúčastnilo se jí celkem sedm družstev – zástupců domovů pro seniory a jedno družstvo seniorů za OÚ Kobylá nad Vidnavkou. Družstva soutěžila v jednotlivých sportovních disciplínách na čas, kde se prověřovala pozornost a obratnost soutěžících. Na prvním místě se umístilo družstvo z Domova pro seniory Prostějov, na druhém místě družstvo Soužití 2005 Mikulovice a na třetím místě družstvo zastoupené seniory za OÚ z Kobylé nad Vidnavkou. Olympiáda byla zakončena vyhlášením vítězů s předáním medailí, pohárů a dárkových balíčků. Pro všechny byl připraven oběd a občerstvení. K tanci a poslechu hrál pan Karel Weiser.

Dne 19. 09. se uskutečnil výlet pro všechny uživatele do Jiříkova - Pradědova galerie. Výletu se zúčastnilo 15 uživatelů s doprovodem devět zaměstnanců z místa poskytování služby v Kobylé nad Vidnavkou. Z pracoviště Javorník se zúčastnilo 13 klientů a sedm zaměstnanců. Klienti měli možnost prohlédnout si areál s vyřezávanými sochami, oboru s daňky, muflony a divokými prasaty. V místní restauraci se občerstvili nápoji, vybrali si a snědli oběd. Výlet se uživatelům velice líbil a přejí si navštívit další místa.

V měsíci říjnu se uživatelé a zaměstnanci zúčastnili oslav „Dne seniorů“ s tanečním vystoupením s buřinkami v Divadle Petra Bezruče v Jeseníku.

Další zajímavá akce pro uživatele byla přednáška pana Jakuba Matušky a paní Katky Martinákové o přírodě. Všichni si zavzpomínali na časy, kdy sami chodili do lesa, a přidali i několik humorných historek z mládí.

V prosinci jsme pro klienty připravili předvánoční besídku s hudební produkcí pana Švábka a vánoční koncerty ve spolupráci s MŠ. Letos se nám obzvláště podařilo předvánoční setkání s rodinnými příslušníky jak v Javorníku, také i v Kobylé nad Vidnavkou. Letos jsme se zapojili do projektu Ježíškova vnoučata, byli jsme velmi mile překvapeni, kolik lidí je ochotných obdarovat seniory, kteří jsou opuštěni nebo je nenavštěvují rodinní příslušníci.

Při aktivizaci uživatelů využíváme místních zařízení a spolků. Spolupracujeme s mateřskou a uměleckou školou, kulturním střediskem. Snažíme se uživatelům umožnit a zapojit do přípravy dodržování tradic a svátků např. masopust, velikonoční výzdoba, stavění a kácení máje aj.

V rámci ergoterapie se pro uživatele upravila zahrada, někteří uživatelé se účastnili prací na zahradě, zapojili se do hrabání trávy, výsadby květin a zeleniny, převzali starost o vytvořenou ergoterapeutickou zahradu.

Každý pracovní den probíhalo pro uživatele skupinové a individuální cvičení, kterého se zúčastnilo více než polovina uživatelů.

Tabulka č. 1: Další aktivity mimo plánované týdenní akce

Leden:	Trénování paměti Přednáška v MěKS Javorník Tvoření dekorací
Únor:	Muzikoterapie Tvoření dekorací Masopustní zábava
Březen:	MDŽ – posezení s občerstvením a hudbou vystoupení terapeutické komunity Fénix z Bílé Vody Individuální a skupinová canisterapie Prvky ergoterapie – práce na zahradě, výsadba přísad Velikonoční výstava na KúOk
Duben:	Výstava v MěKS Javorník Vynášení Morény s MŠ a ZŠ Kobylá n. Vidnavkou Ergoterapie Pálení čarodějnic Stavění Májky
Květen:	Den matek – s písničkou a návštěvou dětí z MŠ a ZŠ Den matek na Obci v Kobylé nad Vidnavkou Skupinová canisterapie Ergoterapie Výlet do Zlatých Hor Kácení májky - opékání špekáčků, hudba s harmonikou
Červen:	Prezentace sociálních služeb v Jeseníku Ergoterapie Gulášení v Prostějově Výlet do Račího údolí a Javorníku Den otevřených dveří

Červenec:	<p>Hudební vystoupení pana Weisera</p> <p>Turnaj v kuželkách</p> <p>Individuální canisterapie v Javorníku</p> <p>Sportovní hry v Javorníku</p>
Srpen:	<p>Individuální canisterapie v Kobylé nad Vidnavkou</p> <p>Turnaj v kuželkách</p> <p>Ergoterapie</p> <p>Grilování na terase</p> <p>Canisterapie v Kobylé nad Vidnavkou</p> <p>Vystoupení skupiny Hawana club</p>
Září:	<p>V. ročník olympiády v Kobylé nad Vidnavkou</p> <p>Soutěž v hraní Kuželek v Charitním domově ve Vidnavě</p> <p>Společné grilování budovy B2 a B3</p> <p>Výlet do Jiříkova – Pradědova galerie</p>
Říjen:	<p>Sportovní hry v Šumperku</p> <p>Den seniorů v zařízení s občerstvením a Den otevřených dveří</p> <p>Dny seniorů v Jeseníku – prezentace zařízení</p> <p>Sportovní hry – chodící člověče nezlob se</p> <p>Setkání po letech v Javorníku</p>
Listopad:	<p>Individuální canisterapie</p> <p>Beseda o přírodě a myslivosti</p> <p>Hudební vystoupení Hawana Club</p> <p>Procházka do města</p>
Prosinec:	<p>Předvánoční besídka s živou hudbou p. Švábek</p> <p>Pečení vánočního cukroví</p> <p>Vánoční výstava na KúOk</p> <p>Vánoční besídka setkání s příbuznými</p> <p>Vánoční koncerty MŠ</p>

Úhrada za poskytované služby

Úhrada za ubytování, stravování, úkony péče a další činnosti byla stanovena v souladu se zákonem č. 108/2006 Sb., o sociálních službách v platném znění (viz. Tabulka č. 2)

Tabulka č. 2: **Výše úhrady za poskytované služby v roce 2017**

Místo poskytování Javorník - B1:

Pokoj pro	Ubytování za den	Celodenní strava za den	Úhrada za den
2 uživatele	170,- Kč	150,- Kč	320,- Kč
3 a více uživatelé	160,- Kč	150,- Kč	310,- Kč

Místo poskytování sociální služby Kobylá nad Vidnavkou - B2, B3:

Pokoj pro	Ubytování za den	Celodenní strava za den	Úhrada za den
1 uživatele s umyvadlem	145,- Kč	160,- Kč	305,- Kč
1 uživatele bez umyvadla	140,- Kč	160,-Kč	300,-Kč
2 uživatele	120,-Kč	160,-Kč	280,-Kč
3 uživatele	105,- Kč	160,- Kč	265,- Kč

Plnou úhradu za poskytované služby zaplatilo v místě poskytování služby v Javorníku jen 25 uživatelů, v Kobylé nad Vidnavkou č. p. 153 (dále jen budova B2), to bylo 26 uživatelů a v Kobylé nad Vidnavkou č. p. 58 (dále jen budova B3) zaplatilo plnou úhradu z poskytované sociální služby 31 uživatelů. Ostatní uživatelé vzhledem k nízkým příjmům (důchodům) zaplatili za poskytované služby sníženou úhradu.

Smluvní doplatky na spoluúčasti na úhradě nákladů s osobou blízkou (podle § 71, odst. 3, zákona č. 108/2006 Sb., o sociálních službách, ve znění pozdějších předpisů) se nám podařilo dojednat s 11 - ti příbuznými uživatelů, z toho 4 osoby blízkých z místa poskytování služby v Javorníku, 6 osob u uživatelů z budovy č. 2 a 1 rodinný příslušník z budovy č. 3. Dávky hmotné nouze (příspěvek na živobytí a doplatek na bydlení) pobíralo 12 uživatelů (v Javorníku - 2 uživatelé, v budově B2 - 4 uživatelé, budova B3 - 6 uživatelů).

Ve sledovaném období v místě poskytování sociální služby Javorník bylo 26 uživatelů hospitalizováno ve zdravotnických zařízeních, celkem 728 dnů za rok a 25 uživatelů pobývalo mimo zařízení na dovolené, tj. 60 dnů za rok. Uživatelům byly vráceny finanční prostředky za neposkytované služby ve výši 74 345,- Kč (za bydlení a stravu) a 151 651,- Kč (za příspěvek na péči).

V místě poskytování sociální služby v Kobylé nad Vidnavkou budova B2 bylo 44 uživatelů hospitalizováno ve zdravotnických zařízeních, celkem 445 dnů za rok a 7 uživatelů pobývalo mimo zařízení na dovolené, tj. 28 dnů za rok 2017. Uživatelům byly vráceny finanční prostředky za neposkytované služby ve výši 50 227,- Kč (za bydlení a stravu) a 127 718,- Kč (příspěvek na péči).

V místě poskytování sociální služby v Kobylé nad Vidnavkou budova B3, bylo 38 uživatelů hospitalizováno ve zdravotnických zařízeních celkem 259 dnů za rok a 24 uživatelů pobývalo mimo zařízení na dovolené, tj. 63 dnů za rok 2017. Uživatelům byly vráceny finanční prostředky za neposkytované služby ve výši 60 359,-Kč (za bydlení a stravu) a 127 718,- Kč (za příspěvek na péči).

Součástí plateb za služby byly příspěvky na péči přiznané uživatelům podle § 73, odst. 4, zákona č. 108/2006 Sb., o sociálních službách, ve znění pozdějších předpisů. Příspěvek na péči pobíralo ke konci sledovaného období celkem 116 uživatelů (viz. Tabulka č. 3).

Tabulka č. 3: **Stupeň závislosti na pomoci**

Místo poskytování sociální služby Javorník - B1:

Stupeň závislosti na pomoci		Příspěvek na péči	Počet uživatelů	Celkem
I. stupeň	lehká závislost	880,- Kč	8	7 040,-Kč
II. stupeň	středně těžká závislost	4 400,- Kč	16	70 400,-Kč
III. stupeň	těžká závislost	8 800,- Kč	9	79 200,-Kč
IV. stupeň	úplná závislost	13 200,- Kč	10	132 000,-Kč
	Celkem:		43	288 640,-Kč

Místo poskytování sociální služby Kobylá nad Vidnavkou - č. p. 153, B2:

Stupeň závislosti na pomoci		Příspěvek na péči	Počet uživatelů	Celkem
I. stupeň	lehká závislost	880,- Kč	5	4 000,-Kč
II. stupeň	středně těžká závislost	4 400,- Kč	7	30 800,-Kč
III. stupeň	těžká závislost	8 800,- Kč	14	123 200,-Kč
IV. stupeň	úplná závislost	13 200,- Kč	5	66 000,-Kč
Celkem:			31	224 400,-Kč

Místo poskytování sociální služby Kobylá nad Vidnavkou - č. p. 58, B3:

Stupeň závislosti na pomoci		Příspěvek na péči	Počet uživatelů	Celkem
I. stupeň	lehká závislost	880,- Kč	11	9 680,-Kč
II. stupeň	středně těžká závislost	4 400,- Kč	12	52 800,-Kč
III. stupeň	těžká závislost	8 800,- Kč	11	96 800,-Kč
IV. stupeň	úplná závislost	13 200,- Kč	8	105 600,-Kč
Celkem:			42	264 880,-Kč

Přehled o umístění uživatelů za období od 1. 1. 2017 - 31. 12. 2017:

Skutečný stav uživatelů k 31. 12. 2017 bylo 138 uživatelů, neobsazená kapacita v počtu 2 uživatelů, a to z důvodu nedostatků žádosti o poskytování sociální služby. V roce 2017 bylo přijato 94 žádostí o poskytnutí sociální služby, v 18 případech žadatelé nesplňovali cílovou skupinu, a v 10 případech došli ke zrušení žádosti o poskytnutí sociální služby, 4 uživatelé si přáli odložení umístění do sociální služby. V pořadníku čekatelů bylo evidováno ke konci roku 14 žádosti o poskytnutí sociální služby. Během roku 2017 bylo přijato celkem 48 uživatelů.

V místě poskytování sociální služby: Javorník bylo přijato 18 uživatelů, pobyt ukončilo 18 uživatelů (z toho 1 uživatelka odešla do přirozeného sociálního prostředí, 17 uživatelů zemřelo).

V místě poskytování sociální služby Kobylá nad Vidnavkou bylo přijato 30 uživatelů, pobyt ukončilo 26 uživatelů (z toho 2 uživatelky odešly do přirozeného

sociálního prostředí, 4 uživatelů do jiné pobytové sociální služby a 20 uživatelů zemřelo).

Podrobně o struktuře uživatelů viz. Tabulka č. 4.

Tabulka č. 4: **Přehled o pobytu uživatelů za rok 2017**

Druh pohybu	Počet klientů
Kapacita	140
<u>Obložnost v roce 2017:</u>	
Javorník	98,44 %
Kobylá nad Vidnavkou č. p. 153	96,90 %
Kobylá nad Vidnavkou č. p. 58	95,59 %
Skutečný stav uživatelů k 31. 12. 2016:	134
Skutečný stav uživatelů k 31. 12. 2017:	138
Počet přijatých uživatelů celkem:	48
Počet uživatelů, kteří ukončili pobyt v zařízení:	44
z toho počet uživatelů, kteří během roku zemřeli	37
z toho počet uživatelů, kteří odešli do sociálního prostředí	3
z toho počet uživatelů, kteří odešli do jiné pobytové služby	4
Průměrný věk uživatelů:	78,3
Věková struktura uživatelů:	
27 - 65 let	23
66 - 75 let	39
76 - 85 let	42
nad 86 let	34

5. PERSONÁLNÍ ZAJIŠTĚNÍ

Nepřetržitý provoz zajišťovalo celkem 87 zaměstnanců. Do přímé péče o klienty bylo zařazeno celkem 55 pracovníků (14 všeobecných sester, 1 fyzioterapeut, 38 pracovníků v sociálních službách, 2 sociální pracovníce). Ostatních 32 zaměstnanců zabezpečovalo hospodářsko-správní provoz.

Organizace poskytla odbornou praxi 2 účastníkům, z toho 1 praktikant byl studentem Střední školy Kostka s. r. o., Vsetín a 1 praktikant byl studentem Střední školy sociální péče a služeb Zábřeh.

Pravidelně chodili za našimi uživateli 3 dobrovolníci z řad občanů města (modlitební společenství, hraní na harmoniku se zpěvem).

Organizační členění pracovníků

Management - prováděl aktivity v rozhodovacím procesu v souladu s organizačním řádem, zásadami řízení, nařízeními zřizovatele, obecně závaznými předpisy a odbornými požadavky na zjištění kvality sociálních služeb.

Personální zajištění: ředitelka

Ředitelka stojí v čele organizace a je statutárním orgánem. Jsou jí přímo podřízeni vedoucí pracovníci jednotlivých úseků.

Hospodářsko správní úsek byl rozdělen na úsek ekonomický a personální.

Zpracovával ekonomickou agendu, finanční a mzdové účetnictví, evidenci, inventarizaci, převody majetku, personální agendu, pokladní a statistickou agendu, spisovou a archivní službu.

Personální zajištění: ekonomka, účetní, mzdová účetní

Úsek péče o klienta - prováděl ošetrovatelskou a rehabilitační péči, obslužnou činnost, individuální a kolektivní aktivity, terapie v oblasti uspokojování společenských a sociálně psychologických potřeb uživatelů.

Personální zajištění: 53 odborných pracovníků (14 všeobecných sester, 1 fyzioterapeut, 38 pracovníků v sociálních službách)

Sociální úsek - zajišťoval agendu příjmu a ukončení pobytů uživatelů, agendu úhrad za služby, poskytoval základní sociální poradenství, pomoc a podporu při řešení

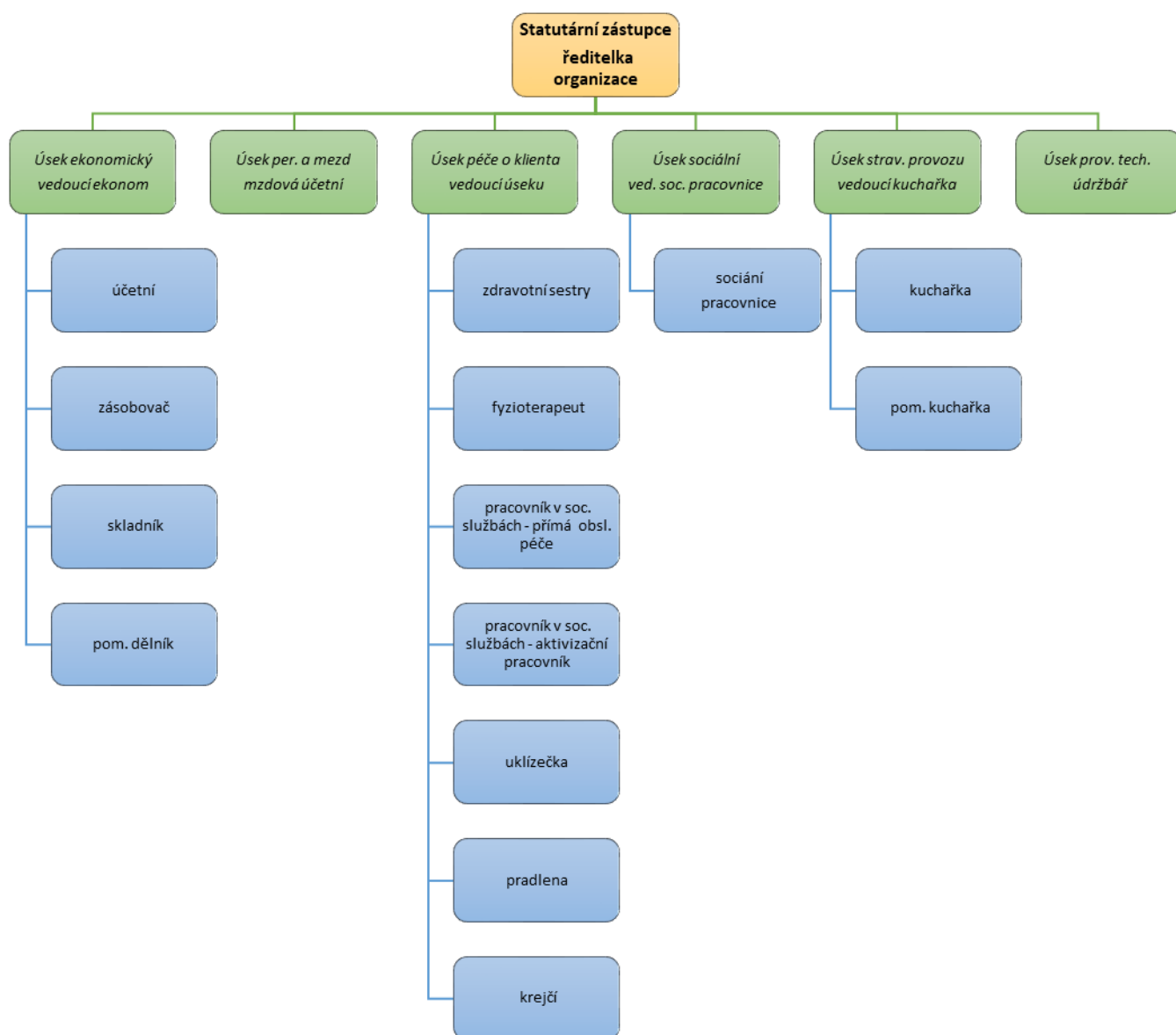
osobních záležitostí uživatelů, vykonával dohled nad obhospodařováním finančních prostředků uživatelů a dbal o naplňování standardů kvality sociálních služeb.

Personální zajištění: 2 sociální pracovníce

Provozně technický úsek - zabezpečoval provoz prádelny, provoz úklidu, stravovací provoz, zásobování a skladování materiálu, údržbu a opravy materiálně technického vybavení.

Personální zajištění: 9 kuchařek, 9 uklízeček, 3 údržbáři, 1 zásobovač, 1 skladník, 3 pradelny, 1 krejčí, 1 pomocný dělník

Graf č. 1: **Organizační struktura**



Tabulka č. 5: **Přehled o platovém zařazení a platech zaměstnanců k 31. 12. 2017**

Pracovní pozice	Průměrná platová třída	Počet pracovníků k 31. 12. 2017	v tis. Kč
Pracovníci v sociálních službách	5,3	38	10 322,4
Sociální pracovník	9	2	734,4
Fyzioterapeut	9	1	362,6
Všeobecné sestry	10	14	5 990,1
Hospodářsko správní a provozní zaměstnanci	9,8	5	2 147,1
Zaměstnanci převážně manuálně pracující	3,5	27	5 937,9
Zaměstnanci celkem:	5,8	87	25 494,5

Porady zaměstnanců

Porady zaměstnanců se uskutečňovaly na základě plánu porad každý měsíc, porady vedoucích pracovníků jedenkrát týdně a denně malé porady (schůzky) pracovníků jednotlivých provozů. Probíhaly také porady klíčových pracovníků.

Vzdělávání zaměstnanců

Vzdělávání zaměstnanců probíhalo v souladu se vzdělávacím plánem organizace a podle potřeb poskytovaných služeb. Pracovníci v sociálních službách a sociální pracovníci absolvovali povinné vzdělávání formou akreditovaných seminářů i interního vzdělávání na pracovišti.

Semináře:

22. 03. Využití somatické stimulace v podmínkách sociálních služeb – 8 vyučovacích hodin, 21 pracovníků přímé péče, 4 všeobecné sestry, fyzioterapeut, ředitelka, 1 sociální pracovníce

23. 03. Školení první pomoci Kobylá nad Vidnavkou – 2 vyučovací hodiny, 39 pracovníků

03. 04. Prevence infekčních onemocnění v podmínkách sociálních služeb
– 8 vyučovacích hodin, 4 všeobecné sestry, ředitelka
06. 04. Školení první pomoci Javorník – 2 vyučovací hodiny, 30 pracovníků
08. 04. Škola paměti pro osobní rozvoj pracovníků v sociálních službách
– 8 vyučovacích hodin, 6 pracovníků přímé péče, ředitelka
11. 05. Jak úspěšně jednat s klientem s problémovým chováním – 8 vyučovacích hodin, 37 pracovníků přímé péče, 2 sociální pracovnice, ředitelka, 9 všeobecných sester, fyzioterapeut
12. 05. Finanční kontrola ve veřejné správě v aktualitách a praxi – 6 vyučovacích hodin, ekonomka
08. 06. Přijaté zásadní projednávané změny zákoníku práce a pracovnělékařské služby – 6 vyučovacích hodin, ředitelka, mzdová účetní
06. 09. Normy chování na pracovišti se zaměřením na sociální služby I
– 8 vyučovacích hodin, 36 pracovníků přímé péče, 2 sociální pracovnice, fyzioterapeut, 13 všeobecných sester
13. 09. Rehabilitační péče v podmínkách sociálních služeb – 8 vyučovacích hodin, 3 pracovníků přímé péče, 2 všeobecné sestry
23. 09. Žena v roli pracovníka v sociálních službách – 8 vyučovacích hodin, 4 pracovníků přímé péče, ředitelka, mzdová účetní
17. 10. Reminiscence seniorů v sociálních zařízeních I. – 8 vyučovacích hodin, 29 pracovníků přímé péče, 2 sociální pracovnice, ředitelka, 10 všeobecných sester, fyzioterapeut
24. 10. Přímé daně pro p.o. – účetnictví příspěvkových organizací – 4 vyučovací hodiny, ekonomka

27. 10. Vykazování ošetrovatelské a rehabilitační péče v pobytových zařízeních – 6 vyučovacích hodin, 1 všeobecná sestra

23. 11. Novela zákoníku práce – 6 vyučovacích hodin, ředitelka, mzdová účetní

30. 11. GDPR Revoluce v ochraně osobních údajů – 4 vyučovací hodiny, ředitelka, sociální pracovníce, ekonomka, mzdová účetní

07. 12. Roční vyúčtování, zdaňování mezd – 4 vyučovací hodiny, mzdová účetní

Supervizní činnost

V roce 2017 byla zajišťována skupinová supervizní činnost supervizorem PhDr. Markétou Greplovou. Projednávána témata se většinou týkala klientů.

Přehled uskutečněných supervizních činností:

v Javorníku:

08. 03. - Adaptace nového uživatele

- Reflexe – psychohygienu, přístup pracovníků k uživatelům - 15 pracovníků v sociálních službách

30. 06. - Případová supervize – 9 pracovníků v sociálních službách

30. 08. - Případová supervize – adaptace nové uživatelky – 12 pracovníků v sociálních službách

09. 10. - Kompetence klíčového pracovníka, práce s uživatelem – 13 pracovníků v sociálních službách

v Kobylé nad Vidnavkou:

14. 02. - Komunikace a individuální přístup ke klientovi - 10 pracovníků v sociálních službách (B2)

14. 02. - Supervize individuální (B3) Komunikace - 2 pracovníce v sociálních službách.

14. 02. - Supervize manažerská, podpora týmové spolupráce – ředitelka zařízení a dvě vedoucí pracovníce péče o klienta.

- 20 02. - Komunikace v týmu - ředitelka zařízení, vedoucí péče o klienta B3 a dvě pracovnice v sociálních službách.
08. 03.- Komunikace v týmu – ředitelka zařízení, vedoucí péče o klienta, sociální pracovnice a 12 pracovních v sociálních službách (B3)
30. 06.- Spánek, odpočinek a mezilidské vztahy - 8 pracovních v sociálních službách a sociální pracovnice (B3)
30. 08.- Případová supervize - 7 pracovních v sociálních službách a sociální pracovnice (B2)
09. 10.- Komunikace v týmu – 8 pracovních v sociálních službách (B3)

6. HOSPODAŘENÍ ORGANIZACE

Organizace hospodařila v roce 2017 s celkovým objemem finančních prostředků ve výši 47 122 tis. Kč. Dotace z MPSV byla poskytnuta ve výši 12 895 tis Kč, tj. 27,36 % z celkového objemu finančních prostředků.

Příspěvek na provoz od zřizovatele byl poskytnut ve výši 8 069 tis. Kč.

Podrobný přehled o celkovém hospodaření organizace uvádějí tabulky.

Tabulka č. 5: **Výnosy organizace**

Výnosy byly tvořeny:	
- úhradami za služby od klientů	13 160 tis. Kč
- příspěvky na péči	9 313 tis. Kč
- úhradami od zdravotních pojišťoven.....	1 422 tis. Kč
- dotaci od zřizovatele /provoz, odpisy/	9 462 tis. Kč
- dotaci ze státního rozpočtu MPSV.....	12 895 tis. Kč
- příspěvek od Města Javorník, Jeseník, Žulová, obce Skorošice, Kobylá nad Vidnavkou	77 tis. Kč
- ostatní výnosy /úrok, strava zaměstnanců apod./	472 tis. Kč
- ostatní výnosy z činností (použití fondů)	275 tis. Kč
- transferový podíl /Kobylá n. V./	46 tis. Kč
Výnosy celkem	47 122 tis. Kč

Tabulka č. 6: **Náklady organizace**

Náklady byly vynaloženy:	
- spotřeba materiálu.....	5 956 tis. Kč
(nákup potravin, DDHM, drogistické zboží, dezinf. prostředky)	
- spotřeba energie.....	1 507 tis. Kč
(plyn, elektrická energie, vodné a stočné)	
- opravy a udržování	398 tis. Kč
- cestovní náklady	9 tis. Kč
- ostatní služby nevýrobní povahy	2 096 tis. Kč
(revize, odvoz infekčního a separovaného odpadu, praní prádla, telekom. a poštovní poplatky)	
- mzdové náklady.....	25 641 tis. Kč
- zákonné sociální pojištění.....	8 668 tis. Kč
- jiné sociální náklady.....	133 tis. Kč
- odpisy	1 393 tis. Kč
- náklady z DDHM.....	575 tis. Kč
- ostatní náklady z činnosti.....	700 tis. Kč
Náklady celkem	47 076 tis. Kč

Pohledávky ve výši 70 098,- Kč se týkaly úhrad za službu klientů Kobylé nad Vidnavkou ve výši 40 873,- Kč, stravy zaměstnanců 29 225,- Kč.

Závazky tvořily mzdy a zákonné odvody z mezd, vratky za pobyt uživatelů mimo zařízení a závazky k dodavatelům v celkové výši 3 747 tis. Kč.

Dary – finanční příspěvky ve výši 77 000,- Kč poskytlo Město Jeseník, Město Javorník, Město Žulová, Obec Skorošice, Obec Kobylá nad Vidnavkou, finanční dary ve výši 46 500,- Kč poskytla Obec Uhelná, Petr Pobořil Jeseník, ROBE LICHTING Rožnov pod Radhoštěm, DOMIST Jeseník. Věcné dary v celkové výši 129 753,- Kč poskytl Perfect Distribution Prostějov, Irena Horáková Zlaté Hory.

Z darů byly pořízeny rehabilitační pomůcky, zdravotnický materiál, podložky pro inkontinentní klienty, polštáře, příkrývky. Byly hrazeny aktivizační programy pro klienty, doprava na výlety, vánoční balíčky pro klienty.

Tabulka č. 7: **Hospodaření s fondy**

Tvorba fondů	v tis. Kč
Fond kulturních a sociálních potřeb (převedením 2 % z hrubých mezd zaměstnanců + stav k 1.1.2017)	792,25
Fond rezervní (zůstatek k 1.1.2017, přiděl ze zlepšeného VH, dary od jiných subjektů)	131,28
Fond odměn (zůstatek k 01. 01. 2017)	107,87
Fond reprodukce (zůstatek k 01. 01. 2017 + odpisy dlouhodobého majetku)	1 617,04
Čerpání fondů	
Fond kulturních a sociálních potřeb:	281,97
z toho: - příspěvky na stravu zaměstnanců	110,69
- odměny k životnímu jubileu	10,50
- příspěvky na penzijní připojištění	106,40
- vánoční balíčky – potrav. doplňky	54,38
Fond odměn	0,00
Fond rezervní (čerpán darů)	46,50
Fond investiční: - odvod PO KÚ (odpisy)	1 129,37
- pořízení škrabky brambor, el.kotle 100lt.	137,83
- oprava plechů a nátěr střechy garáže a prádelny Kobylá n. V.	90,06

Tabulka č. 8: **Opravy a údržba - náklady celkem 398 tis. Kč**

Druh oprav	v tis. Kč
Opravy strojů a zařízen: praček, myček, plyn.pánve, dopr.prostř.	223
Oprava a údržba nem. majetku – nad 40 tis. Kč z IF- oprava plechů a nátěr střechy garáže a prádelny	99
Oprava a údržba nem. majetku do 40 tis. Kč	76

Tabulka č. 9: **Pořízení DDHM (3 tis. - 40 tis. Kč) - náklady celkem 576 tis. Kč**

Druh	v tis. Kč
Počítač PC Intel Pentium 2ks + monitory	28
Polohovací postele	112
Chladničky, pračka, zvedák, termosy, ohřívače vody	232
Kancelářský nábytek, skříně, nerez stoly, regály do archivu, úklidové vozíky, chodítka, mechanické vozíky	224

Tabulka č. 10 : **Investiční prostředky (nad 40 tis. Kč)**

Druh	v tis. Kč
Škrabka brambor, elektrický kotel 100lt.	137

Tabulka č. 11: **Účetní rozvaha** (v tis. Kč)

ROZVAHA - stav k 31.12.2017		
	k 31.12.2017	k31.12.2016
STÁLÁ AKTIVA	36 949,90	31 909,10
dlouhodobý nehmotný majetek	102,0	102,0
oprávky dlouhodobému nehmotnému majetku	- 102,0	-102,0
dlouhodobý hmotný majetek	61 124,96	54 411,86
oprávky k dlouhodobému hmotnému majetku	-24 175,06	-22 502,76
dlouhodobý finanční majetek	0,00	0,00
OBĚŽNÁ AKTIVA	8 155,16	6 175,95
zásoby	500,65	463,42
krátkodobé pohledávky	122,81	72,26
krátkodobý finanční majetek	7 531,70	5 640,27
přechodné účty aktivní	0,0	0,0
AKTIVA CELKEM	45 105,06	38 085,05
VLASTNÍ kapitál	38 002,22	32 704,45
jmění účetní jednotky a upravující položky	36 830,79	31 835,40
fondy účetní jednotky	953,73	696,75
hospodářský výsledek	217,70	172,30
CIZÍ ZDROJE	7 102,84	5 380,60
dlouhodobé závazky	0,0	0,0
krátkodobé závazky	7 102,84	5 380,60

bankovní úvěry a půjčky	0,0	0,0
přechodné účty pasivní	0,0	0,0
PASIVA CELKEM	45 105,06	38 085,05

Tabulka č. 12 : Výkaz zisku a ztráty

VÝKAZ ZISKU A ZTRÁTY stav k 31.12.2017			
NÁKLADY (v tis. Kč)		v tis. Kč	% z celku
501	Spotřeba materiálu	5 955,62	12,65
502	Spotřeba energie	1 507,54	3,20
511	Opravy a udržování	398,58	0,85
512	Cestovné	9,07	0,02
518	Ostatní služby	2 096,46	4,45
521	Mzdové náklady	25 640,81	54,46
524	Zákonné sociální a zdravotní pojištění	8 668,25	18,41
525	Jiné sociální pojištění	133,28	0,28
527	Zákonné sociální náklady	691,22	1,46
538	Jiné sociální náklady	3,31	0
556	Tvorba a zúčtování opravných položek	3,60	0
551	Odpisy dlouhodobého majetku	1 392,88	2,96
558	Náklady z drobného dlouhodobého majetku	575,76	1,22
Náklady celkem		47 076,38	
VÝNOSY (v tis. Kč)			
602	Výnosy z prodeje služeb	24 364,15	51,70
662	Úroky	2,07	0,00
648	Čerpání fondů	145,56	0,31
649	Ostatní výnosy z činnosti	130,00	0,27
672	Výnosy vybraných místních vládních institucí z transferů	22 480,01	47,71
Výnosy celkem		47 121,79	
HOSPODÁŘSKÝ VÝSLEDEK (v tis. Kč) transfer		45,41	

7. KONTROLNÍ ČINNOST

Všechny účetní operace v roce 2017 byly uskutečněny v souladu se zavedeným systémem vnitřní kontroly podle zákona č. 320/2001 Sb., o finanční kontrole ve veřejné zprávě a vyhlášky č. 416/2004 Sb., kterou se zákon o finanční kontrole provádí. Uskutečňované operace byly průběžně sledovány a kontrolovány.

Kontroly vedoucími zaměstnanci byly prováděny na základě plánu kontrol. Při těchto kontrolách zjištěné drobné nedostatky byly řešeny okamžitě, závažné nedostatky nebyly zjištěny.

Kontroly provedené zřizovatelem a státními orgány

Výstupy z 5 kontrol neobsahovaly žádná nápravná opatření, závady, které byly zjištěny, byly odstraněny v termínu, sankce nebyly uloženy. Inspekce neproběhla.

Oblastní inspektorát práce pro Moravskoslezský a Olomoucký kraj, Živičná 2, 702 69 Ostrava

Zahájení kontroly dne 21. 3. 2017

Předmět kontroly: dodržování povinností vyplývajících z právních předpisů podle § 3 odst. 1 písm. b), c), d) ZIP (stanovících pracovní dobu a dobu odpočinku, k zajištění bezpečnosti práce a k zajištění bezpečnosti provozu technických zařízení se zvýšenou mírou ohrožení života a zdraví a právních předpisů o bezpečnosti provozu vyhrazených technických zařízení).

Místo kontroly: Domov pro seniory Javorník, příspěvková organizace, Školní 104, 790 70 Javorník

Výsledek kontroly: zjištěny 4 závady převážně stavebního charakteru, 1 závada odstraněna na místě, 3 závady v daném termínu.

Krajská hygienická stanice Olomouckého kraje se sídlem v Olomouci, Lidická 56, Šumperk 787 01

Zahájení kontroly dne 19. 5. 2017 - zákon č. 255/2012 Sb., o kontrole a podle §88 zákona č. 258/2000 Sb., o ochraně veřejného zdraví a o změně některých souvisejících zákonů, ve znění pozdějších předpisů.

Předmět kontroly: Plnění povinností stanovených v §§ 52-54, 59 zákona č. 373/2011 Sb., o specifických zdravotních službách, ve znění pozdějších předpisů,

§ 101-106 zákona č. 262/2006 Sb., zákoníku práce, ve znění pozdějších předpisů, § 2-5 zákona č.309/2006 Sb., kterým se upravují další požadavky bezpečnosti a ochrany zdraví při činnosti nebo poskytování služeb mimo pracovněprávní vztahy, ve znění pozdějších předpisů.

Místo kontroly: Domov pro seniory Javorník, příspěvková organizace, Školní 104, 790 70 Javorník

Výsledek kontroly: nebylo zjištěno porušení předpisů

Krajská hygienická stanice Olomouckého kraje se sídlem v Olomouci, Karla Čapka 1147/10, 790 01 Jeseník

Zahájení kontroly dne 3. 10. 2017 - zákon č. 255/2012 Sb., o kontrole a podle §88 zákona č. 258/2000 Sb., o ochraně veřejného zdraví a o změně některých souvisejících zákonů, ve znění pozdějších předpisů.

Předmět kontroly: čl. 28 nařízení (ES) č.882/2004 o hygieně potravin., vyhláška č.137/2004 Sb., o hygienických požadavcích na stravovací služby a o zásadách osobní a provozní hygieny při činnostech epidemiologicky závažných, ve znění pozdějších předpisů.

Místo kontroly: Domov pro seniory Javorník, příspěvková organizace, Školní 104, 790 70 Javorník.

Výsledek kontroly: nebylo zjištěno porušení předpisů

Krajská hygienická stanice Olomouckého kraje se sídlem v Olomouci, Karla Čapka 1147/10, 790 01 Jeseník

Zahájení kontroly dne 3. 10. 2017 - zákon č. 255/2012 Sb., o kontrole a podle §88 zákona č. 258/2000 Sb., o ochraně veřejného zdraví a o změně některých souvisejících zákonů, ve znění pozdějších předpisů.

Předmět kontroly: čl. 28 nařízení (ES) č.882/2004 o hygieně potravin, vyhláška č.137/2004 Sb., o hygienických požadavcích na stravovací služby a o zásadách osobní a provozní hygieny při činnostech epidemiologicky závažných, ve znění pozdějších předpisů.

Místo kontroly: Domov pro seniory Javorník, příspěvková organizace, Školní 104, 790 70 Javorník.

Výsledek kontroly: nebylo zjištěno porušení předpisů

Všeobecná zdravotní pojišťovna České republiky, Regionální pobočka Ostrava,
Masarykovo náměstí 24/13, 702 00 Ostrava

Zahájení kontroly dne 9. 10. 2017

Předmět kontroly: kontrola plateb pojistného na veřejné zdravotní pojištění a dodržování ostatních povinností plátce pojistného.

Místo kontroly: Domov pro seniory Javorník, příspěvková organizace, Školní 104, 790 70 Javorník

Výsledek kontroly: ke dni kontroly nebyly zjištěny splatné závazky vůči VZP ČR.

Krajská hygienická stanice Olomouckého kraje se sídlem v Olomouci, Karla Čapka 1147/10, 790 01 Jeseník

Zahájení kontroly dne 28. 11. 2017 – zákon č. 255/2012 Sb., o kontrole a podle § 88 zákona č. 258/2000 Sb., o ochraně veřejného zdraví a o změně některých souvisejících zákonů, ve znění pozdějších předpisů.

Předmět kontroly: Plnění povinností stanovených v § 45 odst. 2 a § 47 odst. 2 zákona č.258/2000 Sb. a ve vyhlášce č. 537/2006 Sb., o očkování proti infekčním nemocem, ve znění pozdějších předpisů.

Místo kontroly: Domov pro seniory Javorník, příspěvková organizace, Školní 104, 790 70 Javorník, pracoviště Javorník a Kobylá nad Vidnavkou.

Výsledek kontroly: bez závad

8. ZÁVĚR

Organizace za rok 2017 nevykazovala manka ani škody, nebyly jí uloženy sankce, penále ani pokuty. Evidovala pohledávky ve výši 40 873,- Kč, jedná se o dluhy za poskytované služby v Kobylé nad Vidnavkou za období 2001 – 2014 (převzato z důvodu sloučení organizací). Všechny své závazky včas plnila, poskytované služby byly přizpůsobovány potřebám uživatelů. Stanovených cílů bylo dosaženo.

Pro zlepšení kvality bydlení a prostředí uživatelů bylo např. zakoupeno: 23 ks nových matrací, 6 ks polohovacích lůžek, 3 ks lednic pro uživatele, 3 ks stolů, byly pořízeny nové žaluzie do terapie a rehabilitační místnosti, 14 ks židlí bylo nově

potażeno, byla vyměněna kuchyňská linka, pokračovalo se v opravách a stavebních úpravách, vymalování dalších pokojů.

Pro organizaci, uživatele sociální služby a samotné zaměstnance byl uplynulý rok velmi náročný z důvodu dokončení investiční akce „Půdní vestavba“ a následného stěhování do nových prostor. Následovala druhá investiční akce „Rekonstrukce ČOV.“

Po celý rok jsme se potýkali s vysokou pracovní neschopností, zástupy pracovníků byly řešeny jen částečně.

Poděkování za odvedenou práci patří všem zaměstnancům, uživatelům za ztížené podmínky a trpělivost při stavebních úpravách.

Poděkovat bychom chtěli i organizacím a jednotlivcům ochotným pomáhat nám uskutečňovat naše cíle a poslání.

Ing. Jitka Richterová,
ředitelka Domova pro seniory Javorník, p. o.

V Javorníku dne 26. 03. 2018