

ANALÝZA VÝSLEDKŮ  
MAPY ŠKOLY

Analytická zpráva ZŠ 2021/2022

Základní škola Vápenná, okres Jeseník, příspěvková organizace  
(ADGJ, budova 2)



Celkové hodnocení jednotlivých oblastí školy z pohledu žáků, rodičů a učitelů	5
Hodnocení jednotlivých oblastí školy z pohledu žáků 2. stupně	5
Spokojenost rodičů s fungováním jednotlivých oblastí školy	6
Spokojenost učitelů s fungováním jednotlivých oblastí školy	7
Detailní hodnocení školy z pohledu žáků, učitelů, rodičů a provozních zaměstnanců	8
Žáci 1. stupně	8
Hodnocení školy	8
Atmosféra školy	9
Vnímání výuky a vyučujících	14
Žáci 2. stupně	18
Hodnocení školy	18
Atmosféra školy	18
Vnímání výuky a vyučujících	26
Reflexe distanční výuky	32
Rodiče	35
Vnímání pedagogů a výuky	35
Důvody pro volbu vaší školy	40
Způsob komunikace se školou, který rodiče preferují	41
Celková spokojenost se školou	42
Reflexe distanční výuky	43
Učitelé	44
Vedení školy	44
Využívání vlastních finančních prostředků pro nákup pracovního vybavení	45
Atmosféra školy	45
Náročnost práce	47
Celková spokojenost se zaměstnáním	49
Reflexe distanční výuky	50
Otevřené otázky	51
Žáci 1. stupně	51
Žáci 2. stupně	51
Rodiče	51
Učitelé	51

Analytická zpráva, kterou právě čtete, je hlavním výstupem dotazníkového šetření Mapa školy. Vaše škola využila příležitosti získat zpětnou vazbu od různých skupin respondentů. Na jejich odpovědi se můžete detailně podívat na záložce Výsledky v aplikaci mapaskoly.cz. Nyní vám předkládáme výsledky vaší školy zpracované v přehledném souboru grafů a tabulek, které jsou doplněny o srovnání s ostatními zapojenými školami. Věříme, že vám analytická zpráva a aplikace mapaskoly.cz poskytnou cenné informace, které potvrdí vaše silné stránky a povedou k pozitivním změnám tam, kde se třeba tolik nedaří.

Přejeme vám a vaší škole jen to nejlepší.

Eliška Hloupá Sovová

Dotazníkové šetření Mapa školy probíhá během školního roku 2021/2022. Zatím se do projektu zapojilo 112 základních škol, 22 středních škol a 58 mateřských škol.

V následujících tabulkách najdete počty žáků, učitelů, rodičů a provozních zaměstnanců, kteří se zúčastnili dotazníkového šetření Mapa školy. První tabulka obsahuje data za vaši školu, druhá tabulka potom data za všechny školy, které se do dotazníku zapojily od roku 2019.

Vzhledem ke dlouhotrvající koronavirové pandemii jsme šetření Mapa školy postupně přizpůsobili tak, abychom vám každý rok poskytli aktuální a v rámci situace relevantní data. U otázek, které byly obsaženy v dotaznících i před pandemií, jsme výsledky vaší školy doplnili o srovnávací rámec se školami zapojenými v předchozích letech. U nových otázek vám pak nabízíme srovnání se školami zapojenými v aktuálním školním roce.

Vaše škola	celkem	1. roč. ZŠ	2. roč. ZŠ	3. roč. ZŠ	4. roč. ZŠ	5. roč. ZŠ	6. roč. ZŠ	7. roč. ZŠ	8. roč. ZŠ	9. roč. ZŠ
Žák 1. stupeň (ZŠ)	48	7	7	11	12	11				
Žák 2. stupeň (ZŠ)	34						14	8	8	4
Učitel (ZŠ)	12									
Rodič (ZŠ)	67	8	7	12	10	9	11	3	5	2

Všechny školy	celkem	1. roč. ZŠ	2. roč. ZŠ	3. roč. ZŠ	4. roč. ZŠ	5. roč. ZŠ	6. roč. ZŠ	7. roč. ZŠ	8. roč. ZŠ	9. roč. ZŠ
Žák 1. stupeň (ZŠ)	27769	3857	5191	5701	6180	6791				
Žák 2. stupeň (ZŠ)	22445						5988	5939	5636	4875
Učitel (ZŠ)	5470									
Rodič (ZŠ)	35377	3834	4316	4395	4375	4445	3874	3712	3505	2759
Provozní zaměstnanec (ZŠ)	1413									

V následující části analytické zprávy jsou zpracované grafy za jednotlivé oblasti dotazníkového šetření. Na ukázkovém grafu vám teď ukážeme, co všechno z nich můžete vyčíst.



Jak můžete vidět na ukázkovém grafu, vnitřní barevné sloupečky vždy zobrazují výsledek vaší školy, černý rámeček pak ukazuje srovnání se všemi zapojenými školami. Zvýšenou pozornost doporučujeme věnovat oblastem, kde se průměr vaší školy výrazně odlišuje od celorepublikového průměru, a také počtu respondentů, kteří na danou otázku odpovídali.

Pokud vás zajímají **podrobnější informace**, například jak odpovídali žáci 1. A a 1. B, počet respondentů, kteří na danou otázku odpovídali, jak se liší odpovědi kluků a holek, otevřené odpovědi a mnohé další, využijte aplikaci [mapaskoly.cz](https://mapaskoly.cz). Stačí se jen přihlásit vaším kódem školy a heslem.

Vysvětlení pojmů v ukázkovém grafu:

**Bodová hodnota** vyjadřuje průměrnou bodovou hodnotu odpovědí za vaši školu (např.: nikdy – 3 body; jenom občas – 2 body; často – 1 bod).

**Osa Y** zobrazuje možné odpovědi na danou otázku/oblast vyjádřené řadou čísel, které představují stupnici souhlasu (např.: nikdy – 3 body; jenom občas – 2 body; často – 1 bod), případně procentuální zastoupení respondentů, kteří vybrali danou možnost.

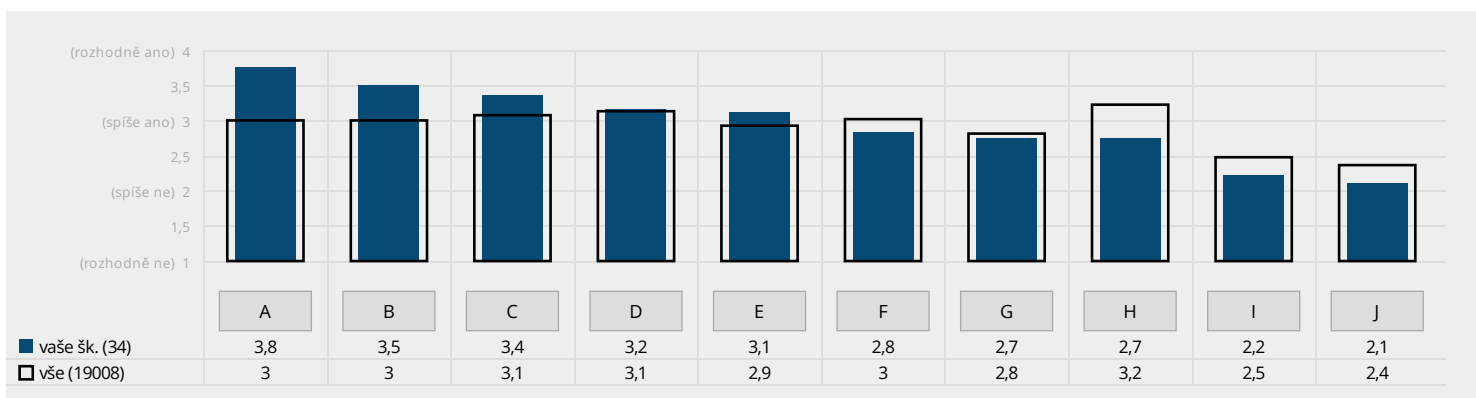
# Celkové hodnocení jednotlivých oblastí školy z pohledu žáků, rodičů a učitelů

V první kapitole jsme pro vás připravili souhrnné grafy ukazující spokojenost žáků 2. stupně, rodičů a učitelů s různými oblastmi školy. Další kapitoly jsou zpracovány dle skupin jednotlivých respondentů.

## Hodnocení jednotlivých oblastí školy z pohledu žáků 2. stupně

### Žák 2: U následujících tvrzení o vaší škole vyber, do jaké míry s nimi souhlasíš.

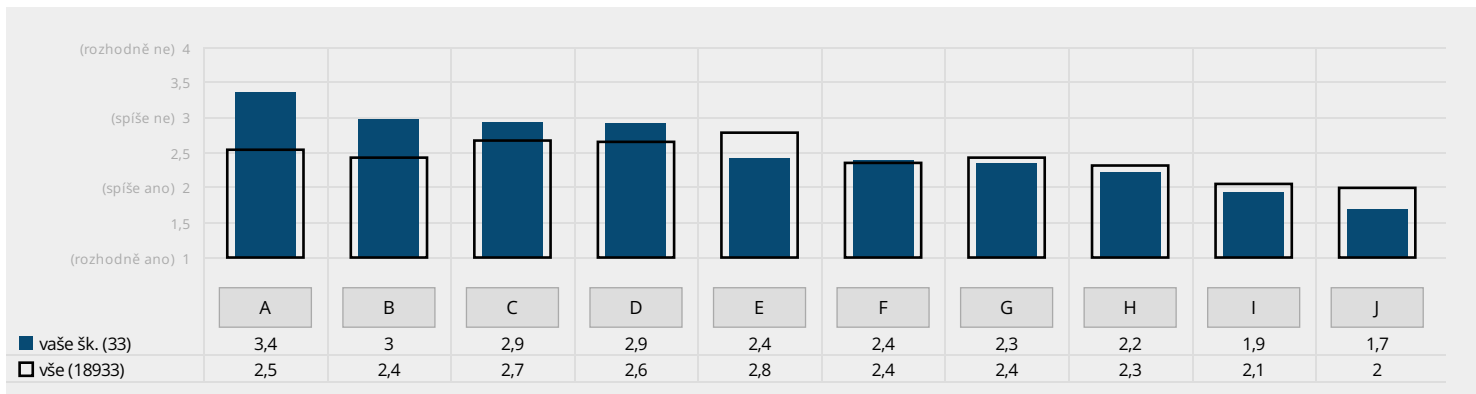
- |  |   |
|--|---|
| A) Vyučující naší školy jsou dobrými pedagogy/pedagožkami.               | F) Prostory školy jsou hezky a příjemně zařízené.             |
| B) Výuka je u nás ve škole kvalitní.                                     | G) Naše škola má kvalitní nabídku volitelných předmětů.       |
| C) Výuka práce s počítačem (informatika) je u nás ve škole kvalitní.     | H) Sportovní vybavení školy je na dobré úrovni.               |
| D) Naše škola je dobře vybavena pomůckami, které se využívají při výuce. | I) Záchody a umývárny školy jsou (téměř) vždy v dobrém stavu. |
| E) Vztahy mezi žáky jsou u nás ve škole přátelské.                       | J) Naše školní jídelna má celkově dobrou úroveň.              |



Graf zachycuje, do jaké míry žáci 2. stupně souhlasí s vybranými tvrzeními. Zvýšenou pozornost doporučujeme věnovat oblastem, kde se průměr vaší školy výrazně odlišuje od celorepublikového průměru. V legendě grafu uvádíme průměrný počet respondentů, kteří odpověděli na všechny tyto otázky.

### Žák 2: U následujících oblastí rozhodni, zda je podle tebe potřeba, aby se jejich současná úroveň zlepšila.

- |                                   |                                 |
|-----------------------------------|---------------------------------|
| A) pedagogické schopnosti učitelů | F) vztahy mezi žáky             |
| B) kvalita výuky ve škole         | G) zařízení prostor školy       |
| C) výuka práce na počítači        | H) nabídka volitelných předmětů |
| D) vybavení pomůckami do výuky    | I) stav záchodů a umýváren      |
| E) sportovní vybavení školy       | J) úroveň školní jídelny        |

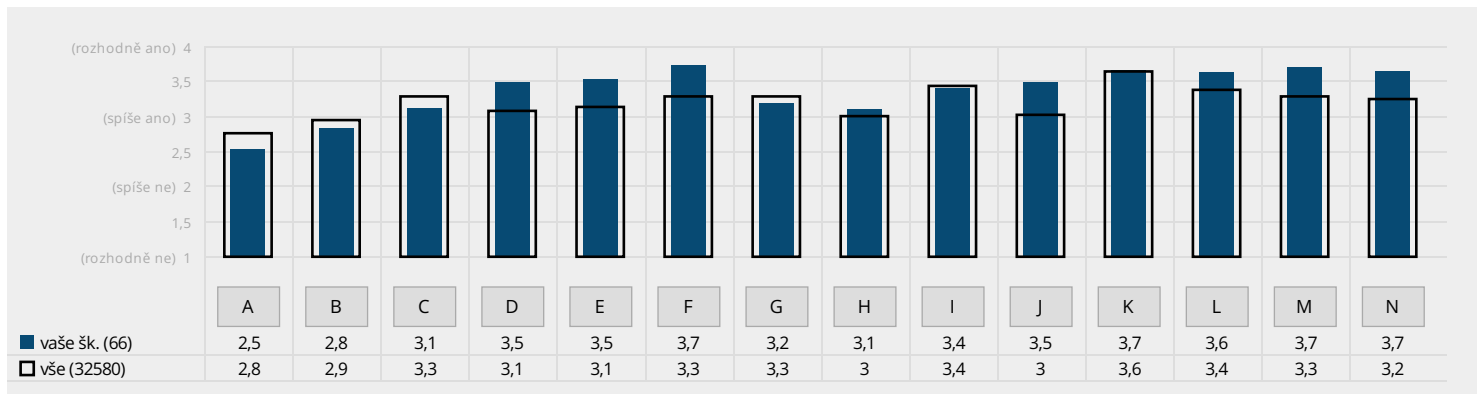


Graf zachycuje, nakolik je podle žáků 2. stupně třeba zlepšit úroveň vybraných oblastí. Zvýšenou pozornost doporučujeme věnovat oblastem, kde se průměr vaší školy výrazně odlišuje od celorepublikového průměru. V legendě grafu uvádíme průměrný počet respondentů, kteří odpověděli na všechny tyto otázky.

# Spokojenost rodičů s fungováním jednotlivých oblastí školy

## Rodič: Jste u vás ve škole spokojen/a s následujícími oblastmi?

- |   |   |
|---|---|
| A) s úrovní školní jídelny  | H) s nabídkou volitelných předmětů                    |
| B) s úrovní záchodů a umýváren  | I) se způsobem předávání důležitých informací rodičům |
| C) s prostorami školy   | J) s kvalitou vztahů mezi žáky                        |
| D) s výukou cizích jazyků   | K) s komunikací s třídním učitelem vašeho dítěte      |
| E) s výukou práce na počítači   | L) s vedením školy                                    |
| F) s pomůckami, které se na škole používají při výuce                                   | M) s pedagogickými schopnostmi vyučujících            |
| G) s vybavením a zázemím, které škola využívá pro tělesnou výchovu a sportovní aktivity | N) s celkovou úrovní výuky                            |



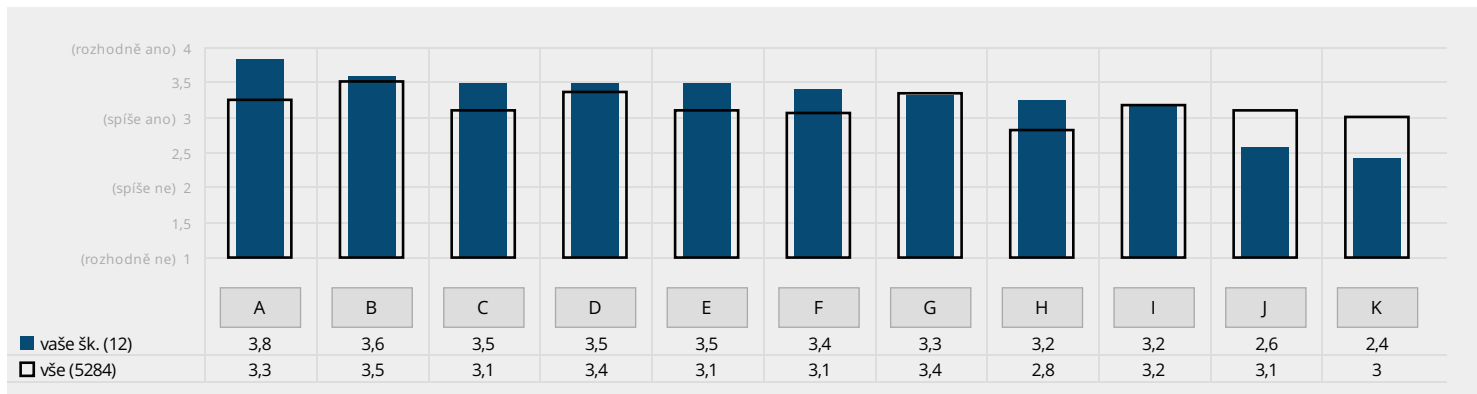
Graf zachycuje spokojenost rodičů s vybranými oblastmi fungování školy. Za pozornost stojí oblasti, kde se buďto výrazně liší průměry 1. a 2. stupně, nebo kde průměry za vaši školu neodpovídají celorepublikovým průměrům. V legendě grafu uvádíme průměrný počet respondentů, kteří odpověděli na všechny tyto otázky.



# Spokojenost učitelů s fungováním jednotlivých oblastí školy

## Učitel: Jste u vás ve škole spokojen/a s následujícími oblastmi?

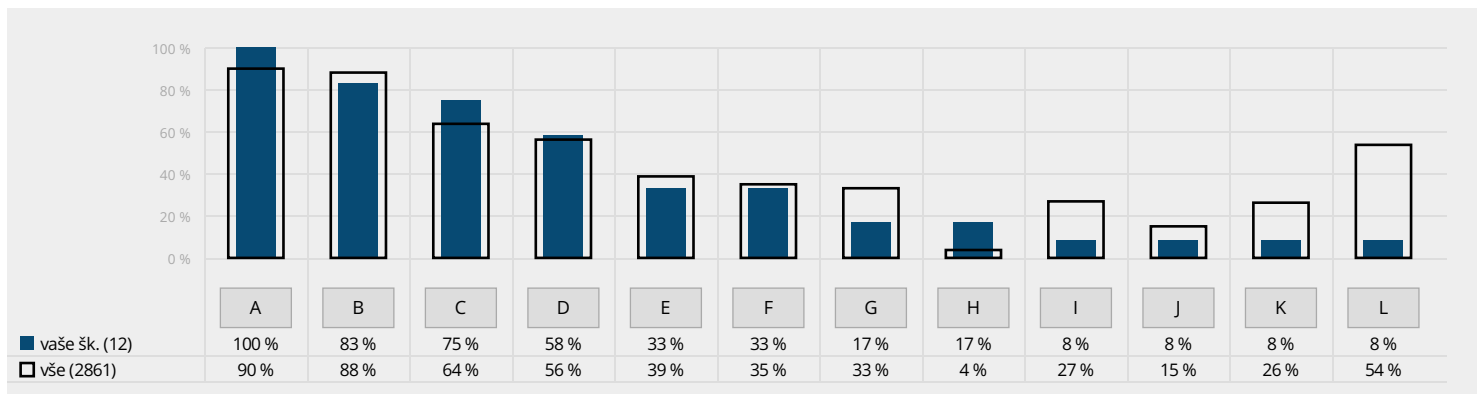
- A) s chováním žáků vůči vám
- B) s přístupem vedení školy vůči vám
- C) s kvalitou pomůcek určených pro výuku vašich předmětů
- D) s množstvím příležitostí pro váš profesně-osobní rozvoj
- E) s tím, jak s vámi rodiče komunikují
- F) se způsobem, jakým se ve škole pracuje se sociální inkluzí
- G) se vztahy v učitelském sboru
- H) s připraveností žáků na vaši výuku
- I) s vaším finančním ohodnocením
- J) s vaším pracovním zázemím
- K) s interním nastavením systému administrativní práce



V tomto grafu je znázorněna spokojenost učitelů s různými aspekty fungování školy a jejich práce. Zvýšenou pozornost doporučujeme věnovat oblastem, kde se průměr vaší školy výrazně odlišuje od celorepublikového průměru. Oblasti jsou seřazeny sestupně podle průměrné spokojenosti na vaší škole. Při interpretaci věnujte pozornost i následujícímu grafu, který znázorňuje oblasti mající na spokojenost učitelů největší vliv. V legendě grafu uvádíme průměrný počet respondentů, kteří odpověděli na všechny tyto otázky.

## Učitel: Které z následujících oblastí mají obecně největší vliv na to, zda jste ve svém zaměstnání (na pozici pedagoga/pedagožky) celkově spokojen/a?

- A) vztahy v učitelském sboru
- B) přístup vedení školy vůči vám
- C) finanční ohodnocení
- D) chování žáků vůči vám
- E) způsob komunikace ze strany rodičů žáků
- F) množství příležitostí pro profesně-osobní rozvoj
- G) kvalita pomůcek určených pro výuku vašich předmětů
- H) něco jiného (doplňte):
- I) připravenost žáků na výuku
- J) připravenost školy na sociální inkluzi
- K) interní nastavení systému administrativní práce (způsob, procesy a prostředky, jimiž se pedagogové na škole musejí s administrativou vypořádávat)
- L) pracovní zázemí (vybavenost, prostornost, uspořádání, míra soukromí atd. v kabinetu/kanceláři)



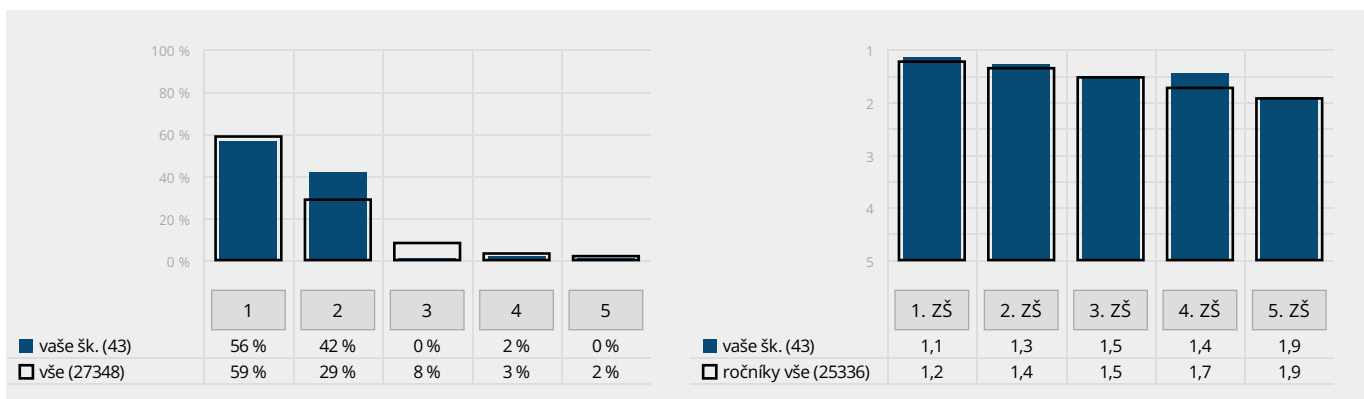
Učitelé hodnotili, nakolik mají jednotlivé oblasti vliv na jejich spokojenost v zaměstnání. Při interpretaci věnujte pozornost i předchozímu grafu, který znázorňuje spokojenost učitelů s vybranými oblastmi. Zaměřte se zejména na ty oblasti, se kterými učitelé nejsou spokojeni a které mají na jejich spokojenost největší vliv. Při porovnávání grafů nezapomeňte, že jsou oblasti seřazeny sestupně, takže oblast A v předchozím grafu nemusí znamenat stejnou oblast jako A v tomto grafu.

# Detailní hodnocení školy z pohledu žáků, učitelů, rodičů a provozních zaměstnanců

## Žáci 1. stupně

### Hodnocení školy

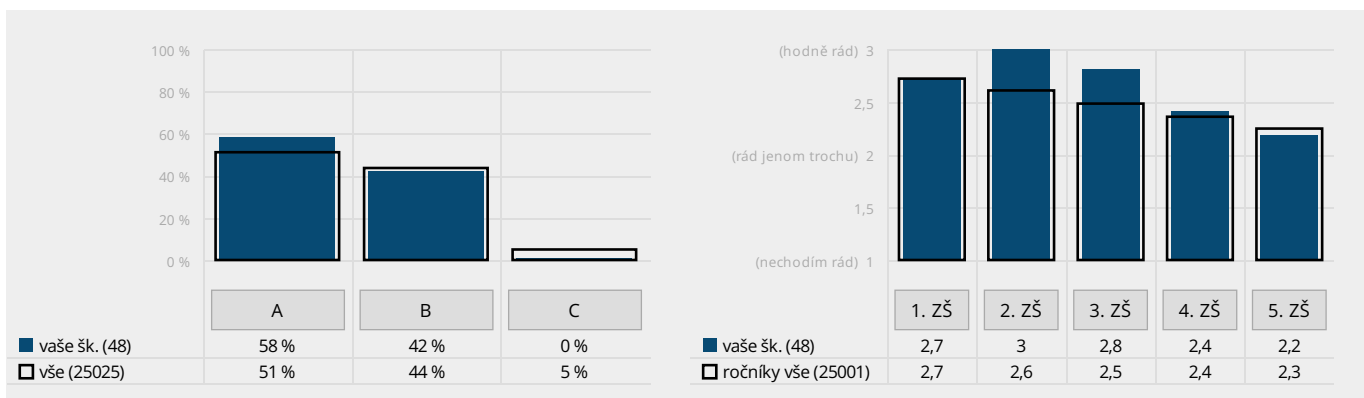
**Žák 1: Jakou známkou bys ohodnotil/a školu? Vyber jednu známku jako ve škole.**



Vlevo naleznete srovnání podílů žáků 1. stupně vaší školy, kteří by hodnotili školu jednotlivými známkami, a žáků ostatních škol. Vpravo je pak srovnání průměrných známek podle jednotlivých ročníků.

**Žák 1: Chodíš do školy rád/a?**

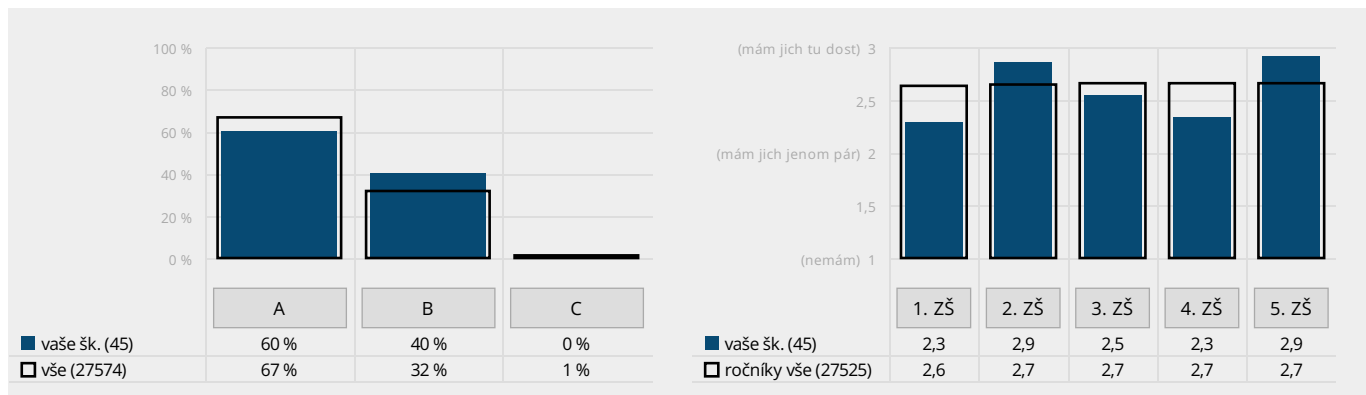
- A) Do školy chodím hodně rád/a.
- B) Do školy chodím rád/a jenom trochu.
- C) Do školy nechodím rád/a.



Vlevo naleznete srovnání podílů žáků 1. stupně vaší školy, kteří vybrali jednotlivé odpovědi, a žáků ostatních škol. Vpravo je pak srovnání průměrů dle jednotlivých ročníků.

## Žák 1: Máš ve třídě kamarády?

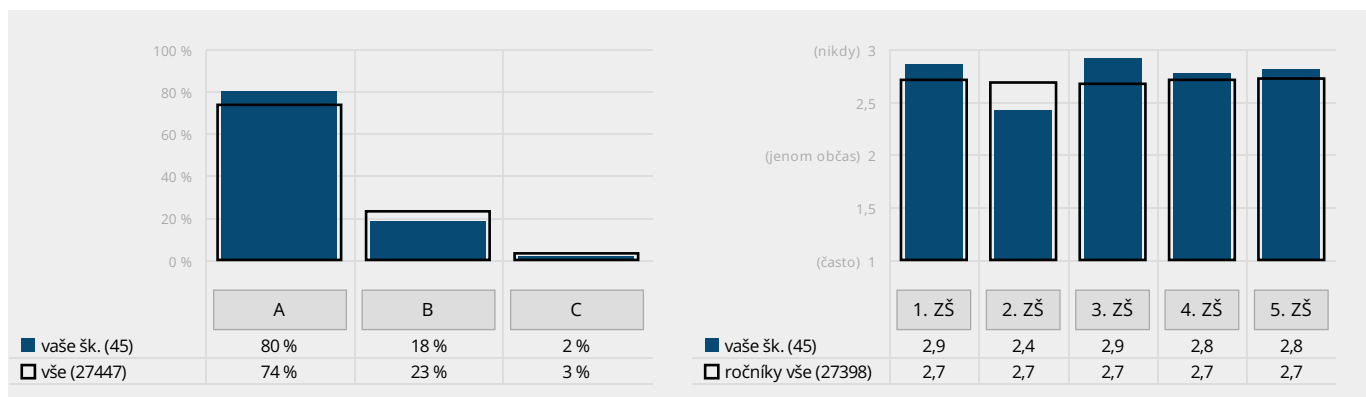
- A) Ano, mám jich tu dost.
- B) Ano, ale jenom pár.
- C) Ne, nemám.



Vlevo naleznete srovnání podílů žáků 1. stupně vaší školy, kteří vybrali jednotlivé odpovědi, a žáků ostatních škol. Vpravo je pak srovnání průměrů dle jednotlivých ročníků.

## Žák 1: Máš ve škole strach z některých dětí?

- A) ne, nikdy
- B) ano, ale jenom občas
- C) ano, často



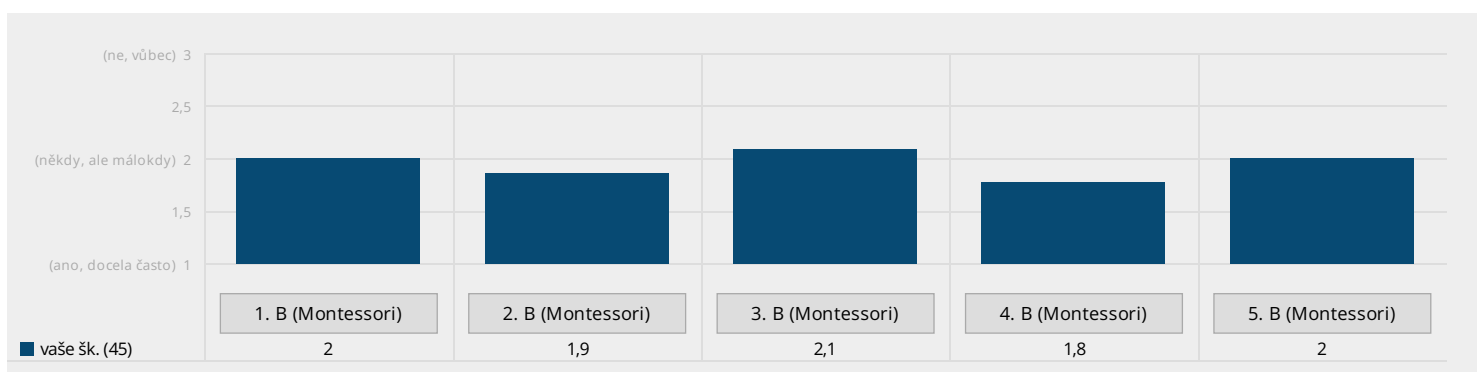
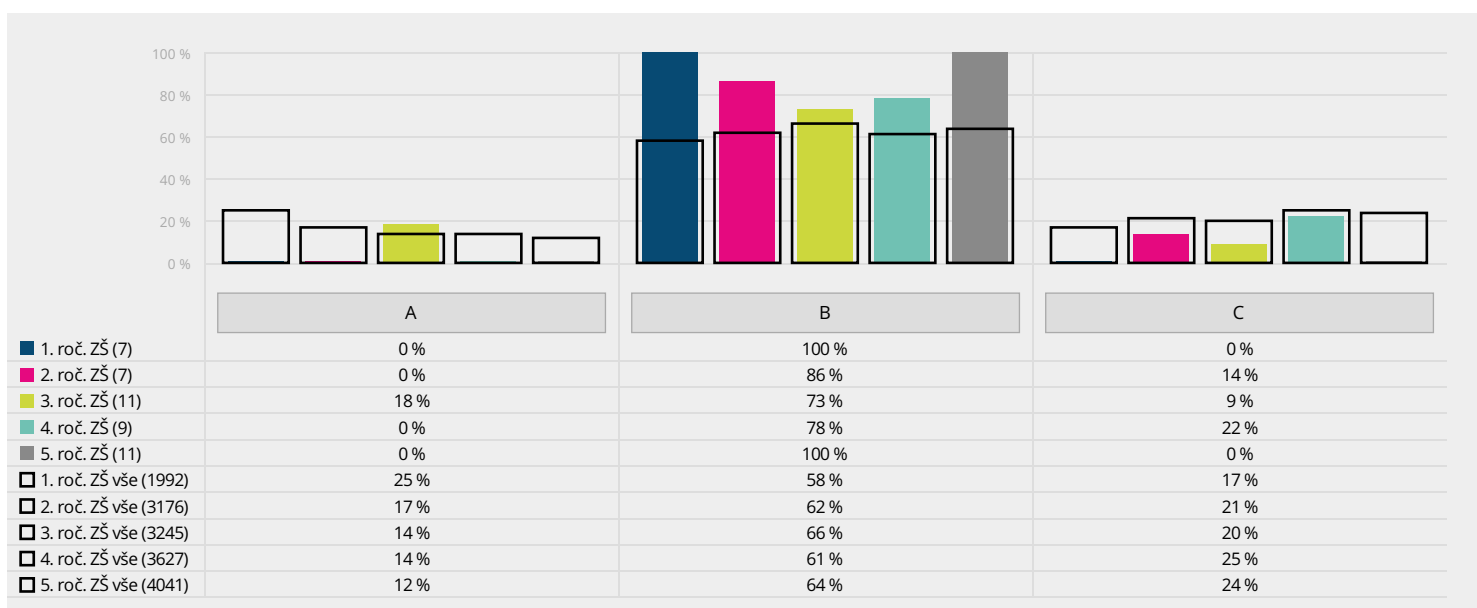
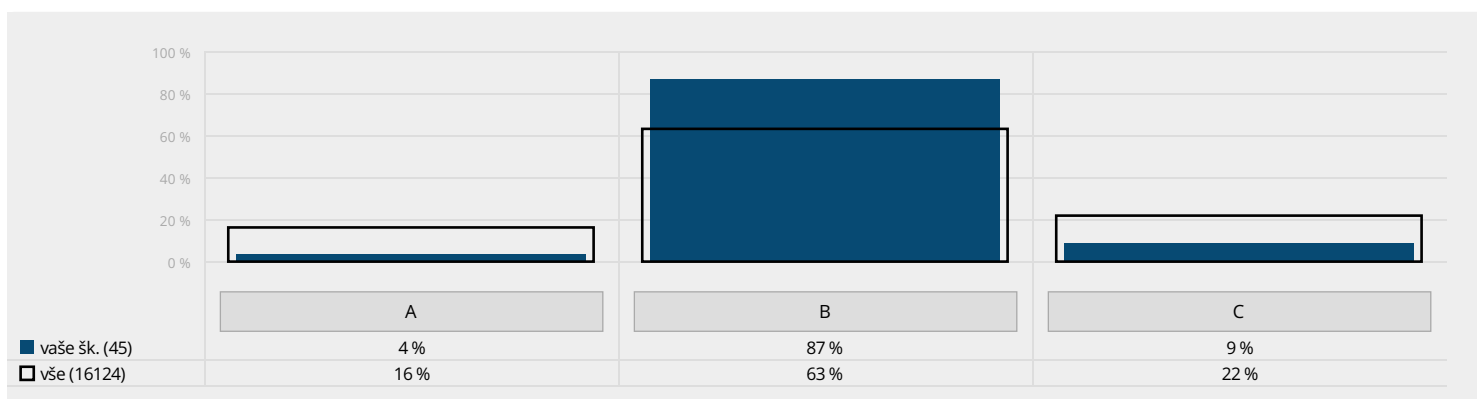
Vlevo naleznete srovnání podílů žáků 1. stupně vaší školy, kteří vybrali jednotlivé odpovědi, a žáků ostatních škol. Vpravo je pak srovnání průměrů dle jednotlivých ročníků.

## Žák 1: Stává se u vás ve třídě mezi dětmi, že se někdo někomu posmívá nebo že někdo někomu ubližuje?

A) Ne, to se tu vůbec nestává.

B) Někdy se to stane, ale jen málokdy.

C) Ano, to se tu stává docela často. Sem můžeš napsat proč:

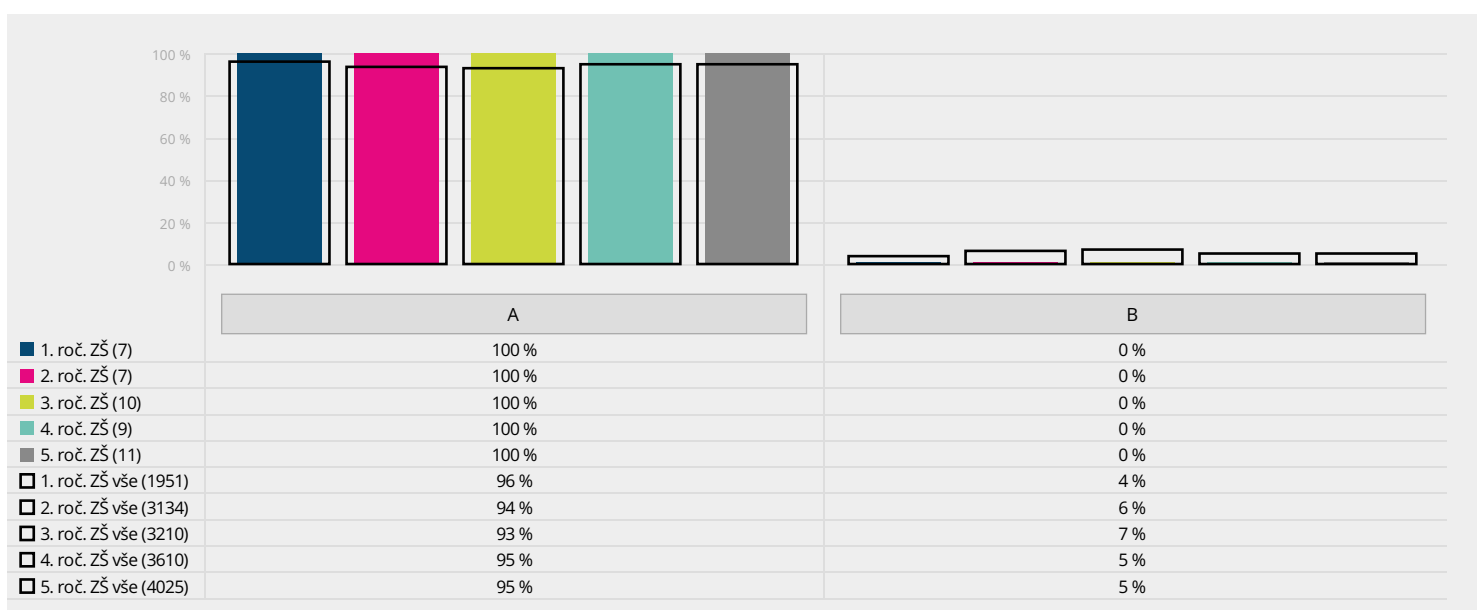
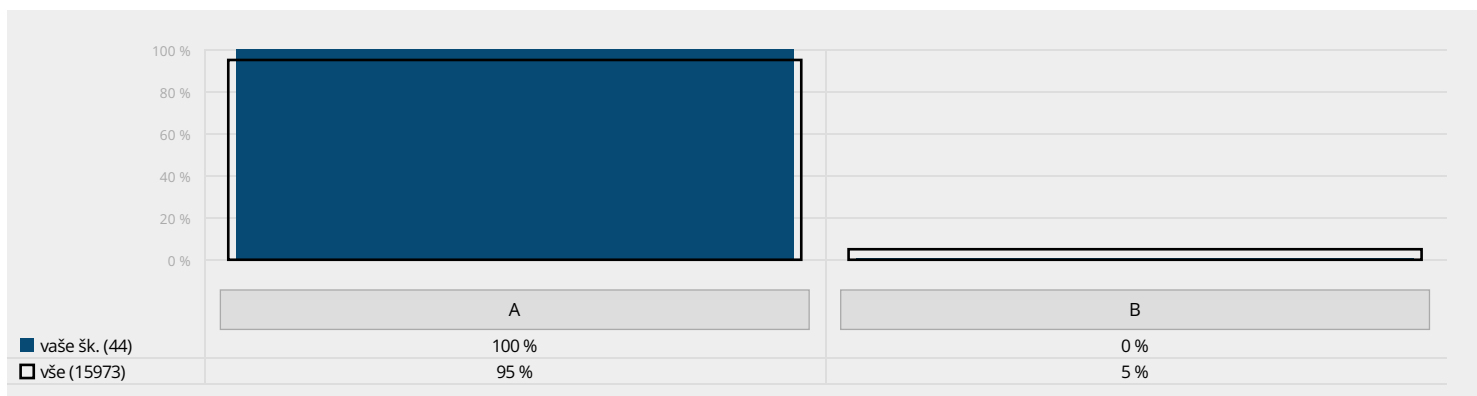


Grafy zobrazují, nakolik mají žáci jednotlivých ročníků 1. stupně dojem, že se ve třídě někdo někomu posmívá nebo ubližuje. Pokud podíl odpovědí v některém ročníku výrazně převyšuje celorepublikový průměr, je určité potřeba věnovat tomuto ročníku zvýšenou pozornost. Školám, které mají více paralelních tříd, doporučujeme případné odchytky zkoumat ve srovnání s druhým grafem, jenž zachycuje výsledky za jednotlivé třídy. Detailní data spolu s otevřenými odpověďmi k této otázce naleznete v aplikaci mapaskoly.cz.

## Žák 1: Ublížíje ti někdo na internetu?

A) Ne, nikdo mi neublížíje.

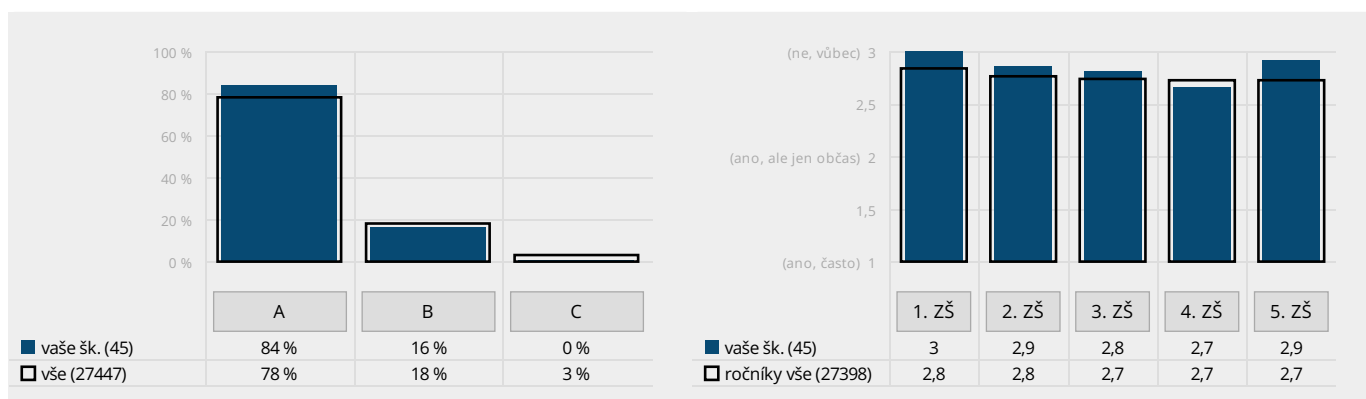
B) Ano, někdo mi ublížíje. Sem můžeš napsat, o co jde:



Grafy zobrazují, zda mají žáci jednotlivých ročníků 1. stupně dojem, že jim někdo ublížíje na internetu. Pokud podíl odpovědí v některém ročníku výrazně převyšuje celorepublikový průměr, je určitě potřeba věnovat tomuto ročníku zvýšenou pozornost. Školám, které mají více paralelních tříd, doporučujeme případné odchylky zkoumat ve srovnání s druhým grafem, jenž zachycuje výsledky za jednotlivé třídy. Detailní data spolu s otevřenými odpověďmi k této otázce naleznete v aplikaci mapaskoly.cz.

### Žák 1: Je ve škole nějaký dospělý, kterého se bojíš?

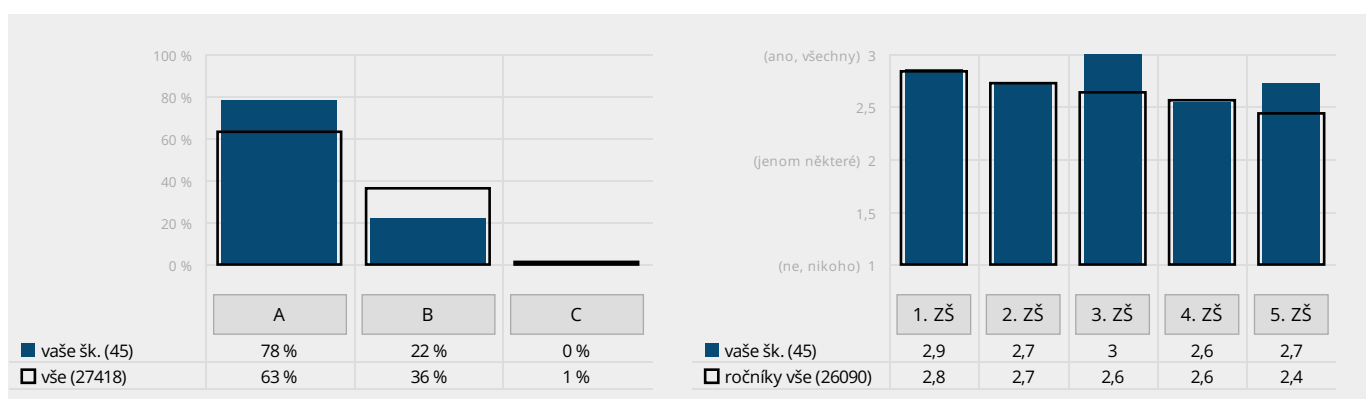
- A) Ne, strach z dospělých ve škole vůbec nemám.
- B) Ano, mám strach z někoho dospělého ve škole, ale jenom občas.
- C) Ano, na naší škole mám strach z někoho dospělého často.



Vlevo naleznete srovnání podílů žáků 1. stupně vaší školy, kteří vybrali jednotlivé odpovědi, a žáků ostatních škol. Vpravo je pak srovnání průměrů dle jednotlivých ročníků.

### Žák 1: Máš rád/a učitelky a učitele, kteří tě učí?

- A) ano, všechny
- B) jenom některé
- C) ne, nikoho

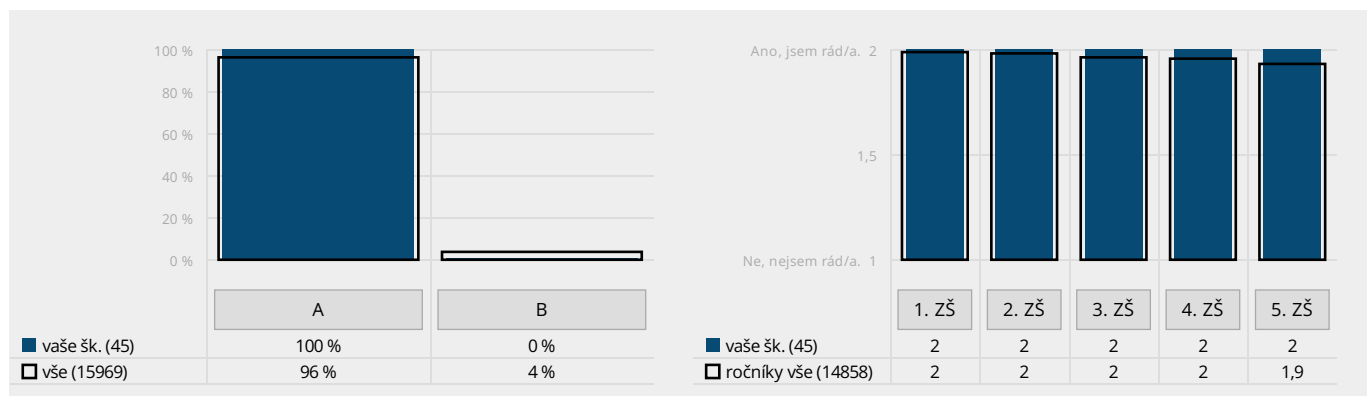


Vlevo naleznete srovnání podílů žáků 1. stupně vaší školy, kteří vybrali jednotlivé odpovědi, a žáků ostatních škol. Vpravo je pak srovnání průměrů dle jednotlivých ročníků.

### Žák 1: Jsi rád/a, že máš právě takovou třídní paní učitelku nebo takového třídního pana učitele?

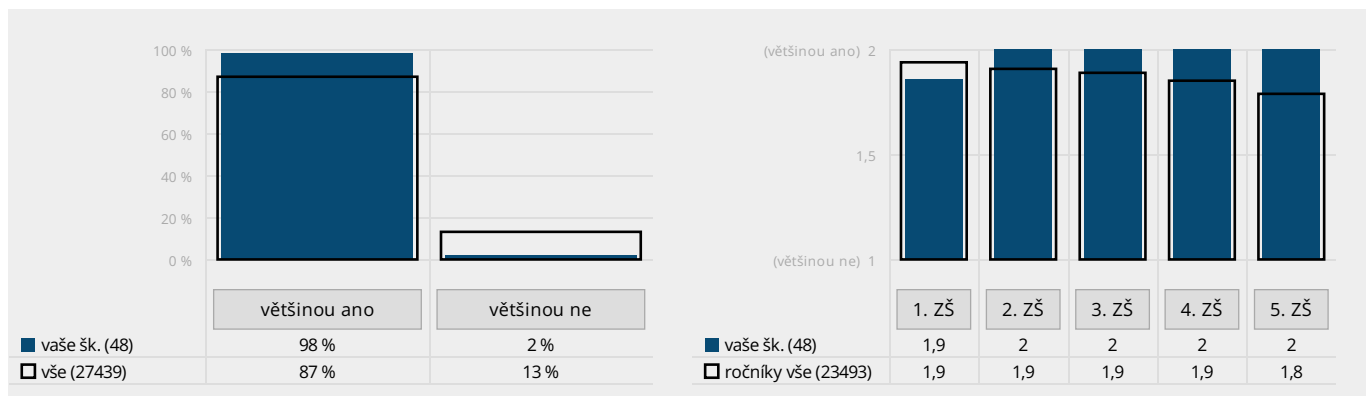
A) Ano, jsem rád/a.

B) Ne, nejsem rád/a.



Vlevo naleznete srovnání podílů žáků 1. stupně vaší školy, kteří vybrali jednotlivé odpovědi, a žáků ostatních škol. Vpravo je pak srovnání průměrů dle jednotlivých ročníků.

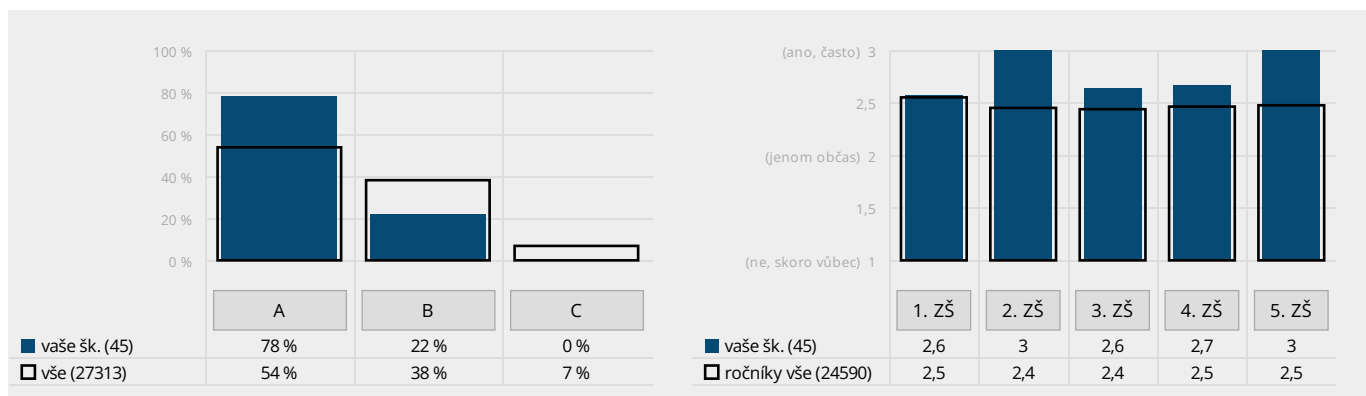
## Žák 1: Baví tě to, o čem se ve škole učíte?



Vlevo naleznete srovnání podílů žáků 1. stupně vaší školy, kteří vybrali jednotlivé odpovědi, a žáků ostatních škol. Vpravo je pak srovnání průměrů dle jednotlivých ročníků.

## Žák 1: Nechá tě paní učitelka nebo pan učitel při hodině říct, co si myslíš?

- A) ano, často
- B) jenom občas
- C) ne, skoro vůbec

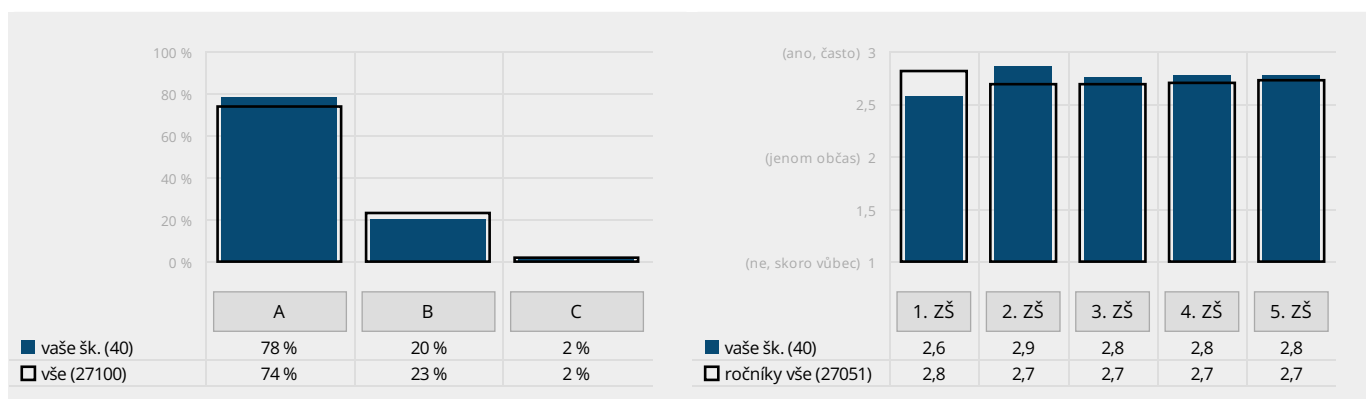


Vlevo naleznete srovnání podílů žáků 1. stupně vaší školy, kteří vybrali jednotlivé odpovědi, a žáků ostatních škol. Vpravo je pak srovnání průměrů dle jednotlivých ročníků.



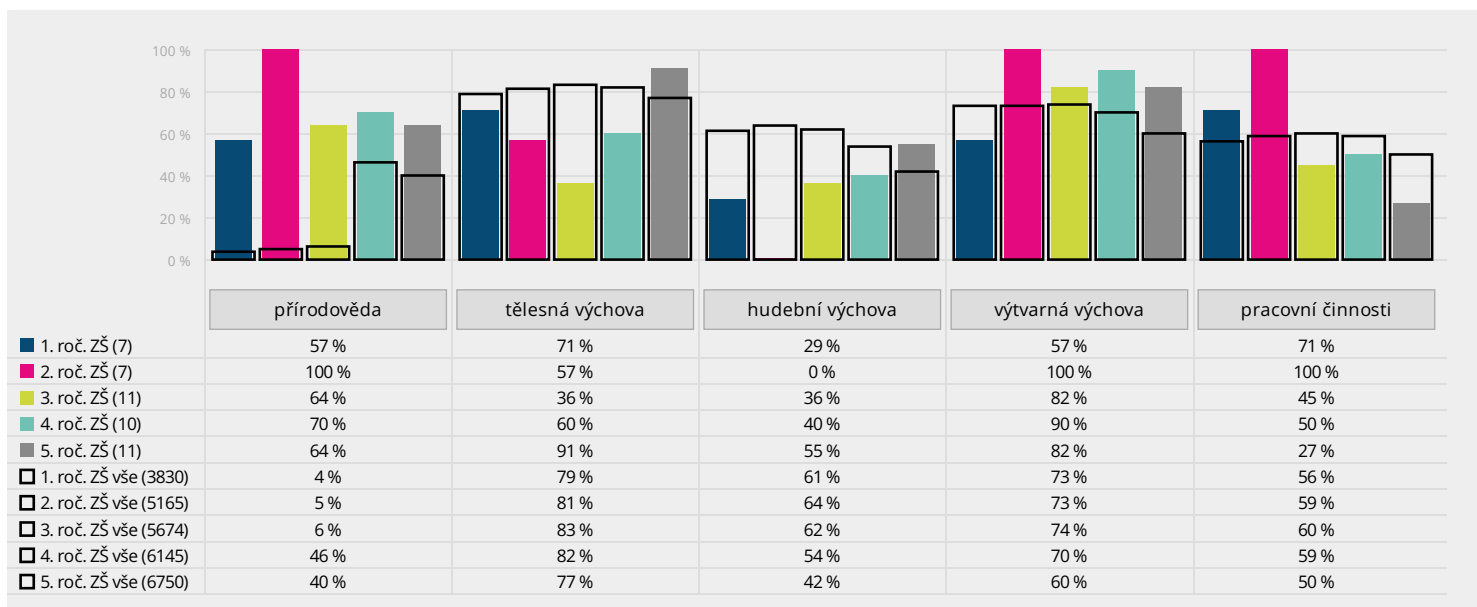
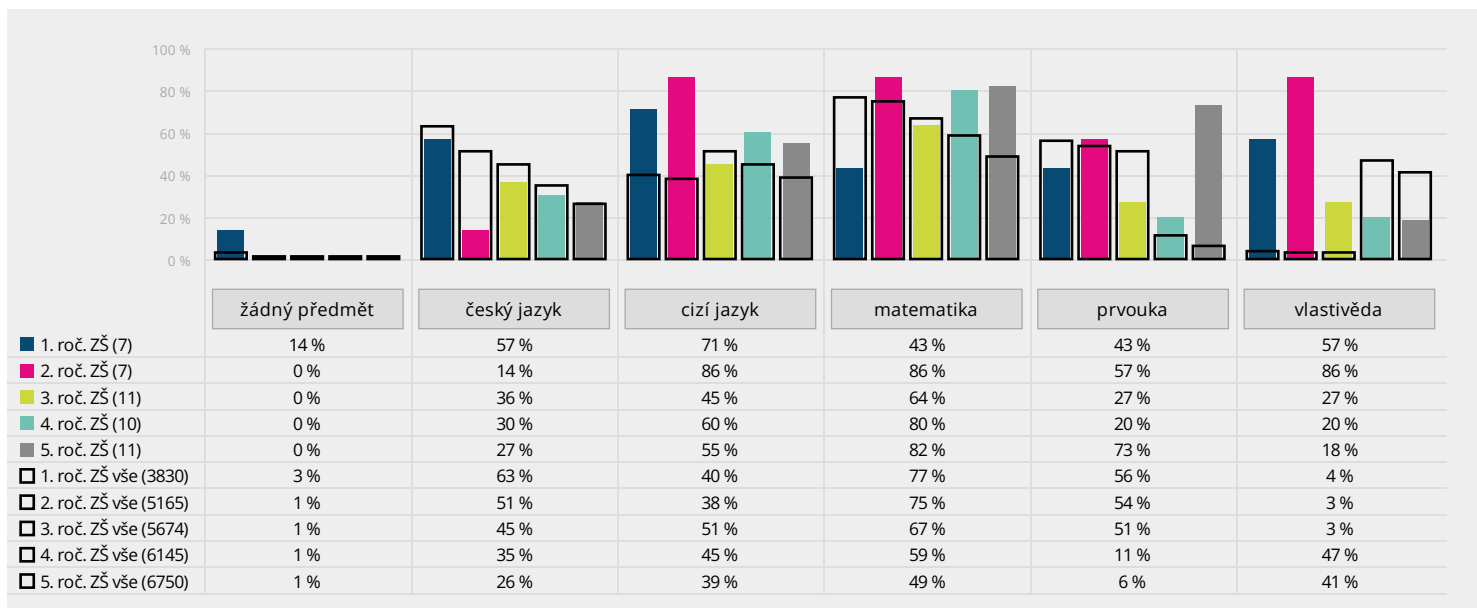
## Žák 1: Pomůže ti ve škole paní učitelka nebo pan učitel, když si s něčím nevíš rady?

- A) ano, často
- B) jenom občas
- C) ne, skoro vůbec



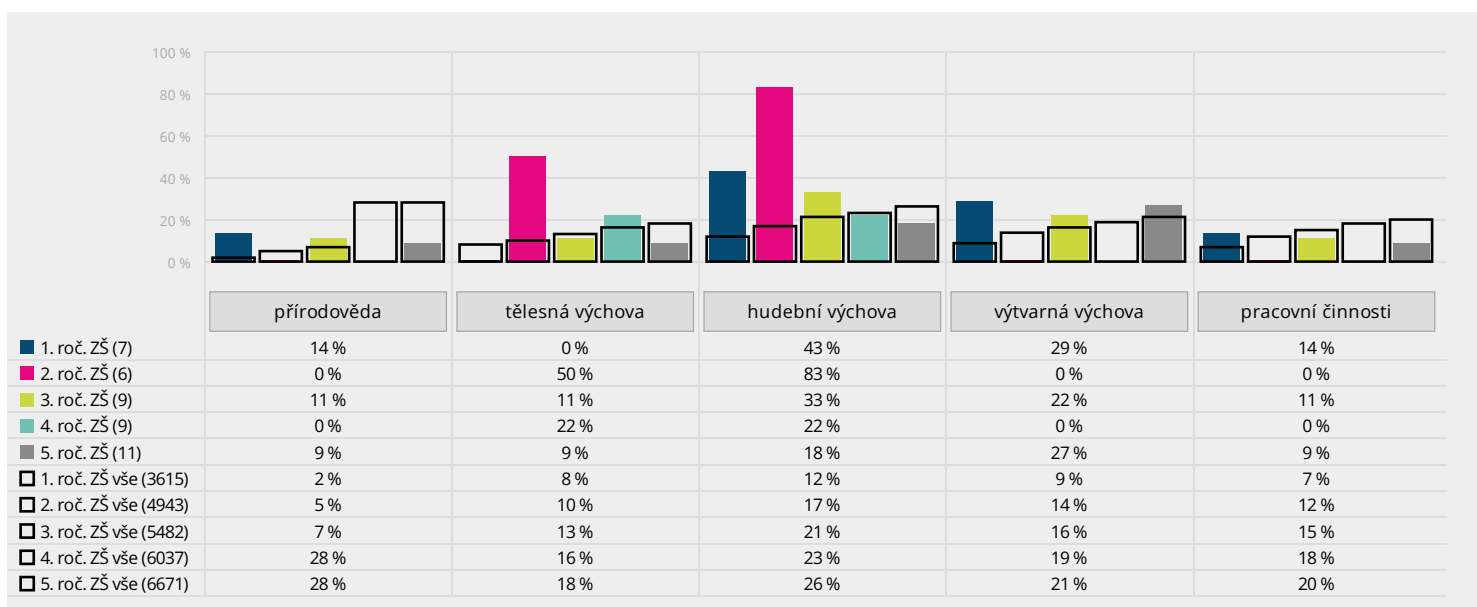
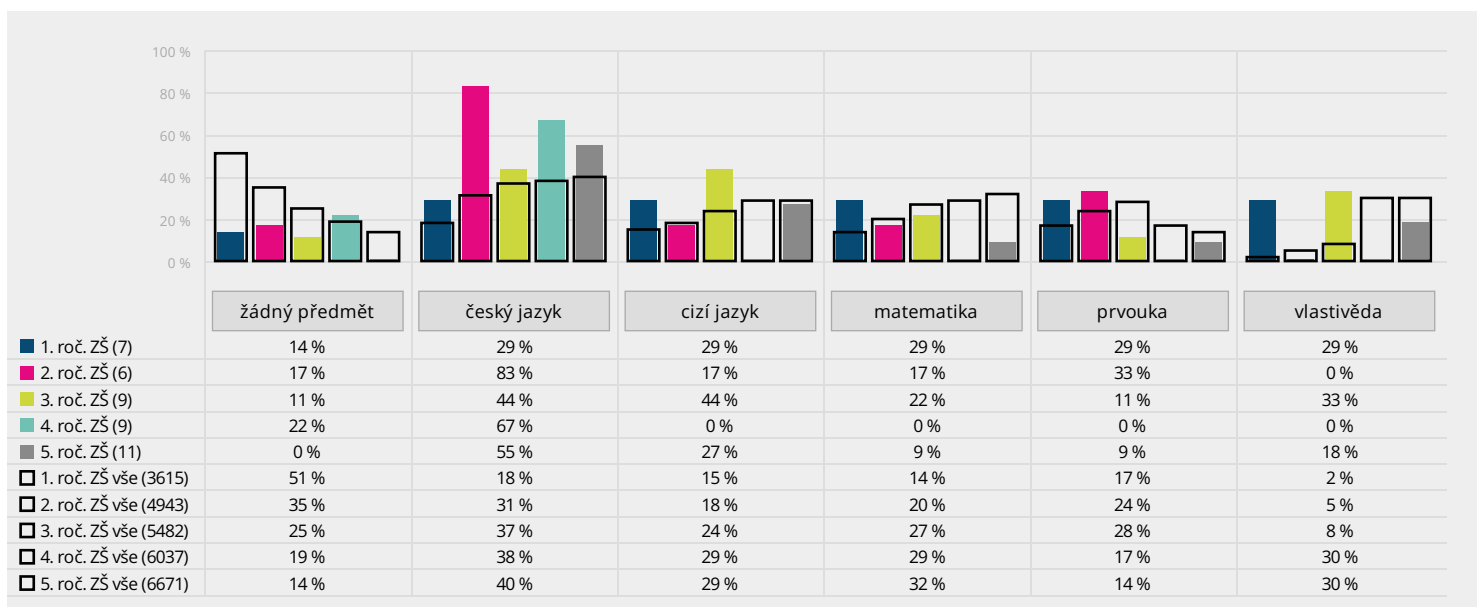
Vlevo naleznete srovnání podílů žáků 1. stupně vaší školy, kteří vybrali jednotlivé odpovědi, a žáků ostatních škol. Vpravo je pak srovnání průměrů dle jednotlivých ročníků.

**Žák 1: Máš ve škole nějaké oblíbené předměty? Pokud ano, všechny takové zaškrtni.**



V těchto grafech naleznete srovnání **oblíbenosti** jednotlivých předmětů. Podíl žáků, kteří označili předmět za oblíbený, je znázorněn barevnými sloupci a průměr za ostatní zapojené školy je označen černými rámečky. Srovnání s ostatními školami je třeba brát s jistou rezervou, protože ŠVP každé školy může stanovit jak jiný obsah předmětů, tak jiné časové rozložení – např. cizí jazyky se na některých školách učí od první třídy, na jiných až později.

## Žák 1: A máš ve škole nějaké neoblíbené předměty? Pokud ano, všechny takové zaškrtni.

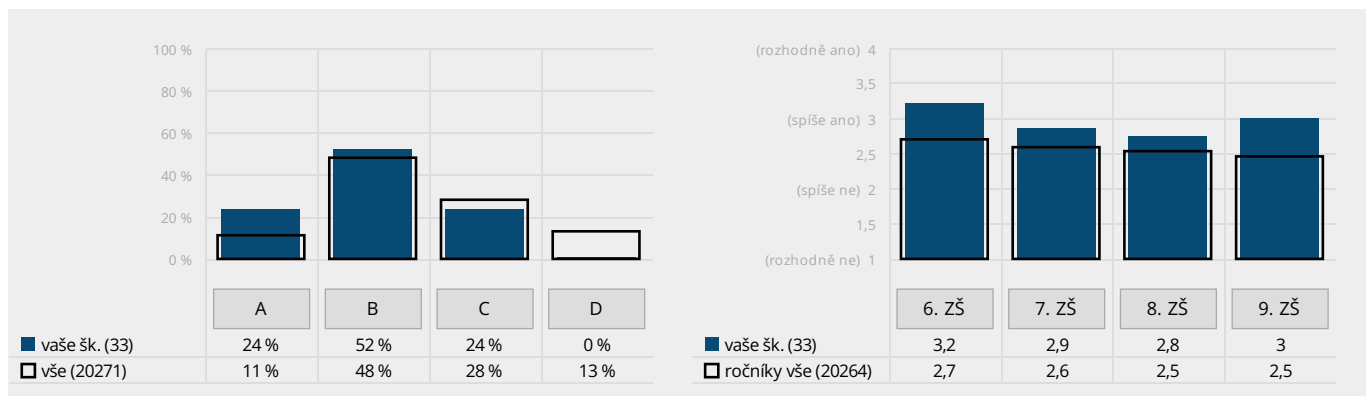


V těchto grafech naleznete srovnání **neoblíbenosti** jednotlivých předmětů. Podíl žáků, kteří označili předmět za neoblíbený, je znázorněn barevnými sloupci a průměr za ostatní zapojené školy je označen černými rámečky. Srovnání s ostatními školami je třeba brát s jistou rezervou, jelikož ŠVP každé školy může stanovit jak jiný obsah předmětů, tak jiné časové rozložení – např. cizí jazyky se na některých školách učí od první třídy, na jiných až později.

## Hodnocení školy

### Žák 2: Chodíš do školy rád/a?

- A) rozhodně ano
- B) spíše ano
- C) spíše ne
- D) rozhodně ne

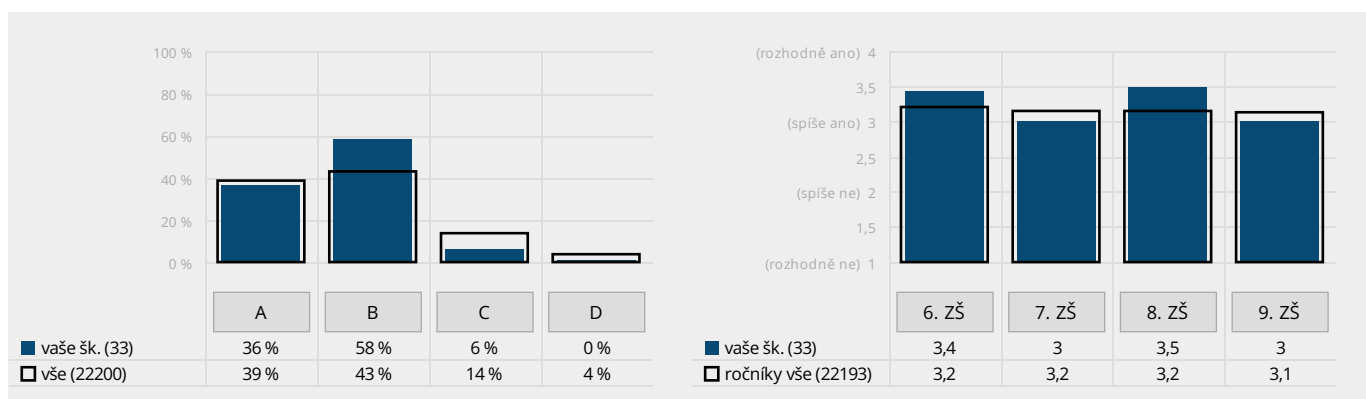


Vlevo naleznete srovnání podílů žáků 2. stupně vaší školy, kteří vybrali jednotlivé odpovědi, a žáků ostatních škol. Vpravo je pak srovnání průměrů dle jednotlivých ročníků.

## Atmosféra školy

### Žák 2: Cítíš se ve vaší třídě mezi svými spolužáky dobře?

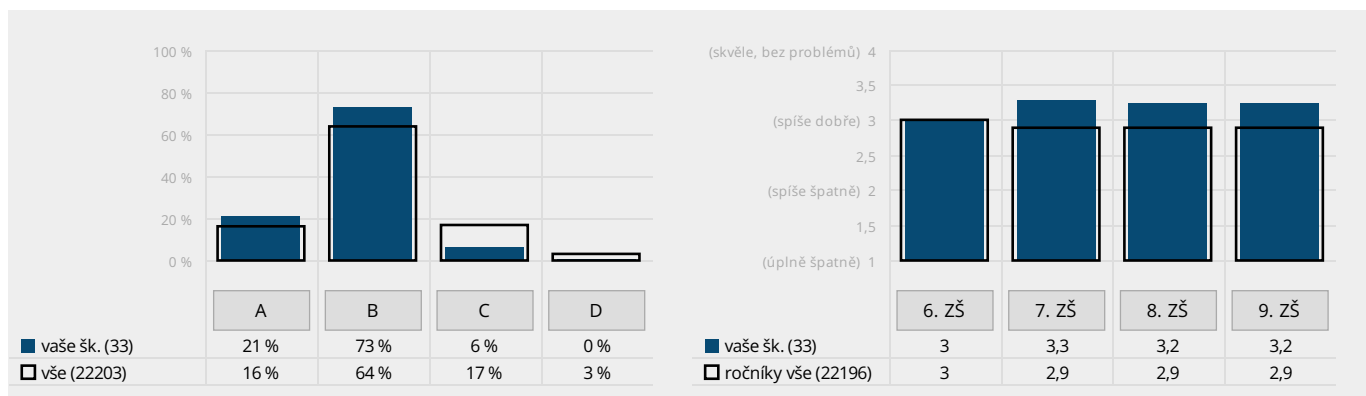
- A) rozhodně ano
- B) spíše ano
- C) spíše ne
- D) rozhodně ne



Vlevo naleznete srovnání podílů žáků 2. stupně vaší školy, kteří vybrali jednotlivé odpovědi, a žáků ostatních škol. Vpravo je pak srovnání průměrů dle jednotlivých ročníků.

**Žák 2: Jak se ti ve třídě učí a pracuje? Vyber jednu odpověď, která je podle tebe nejvýstižnější.**

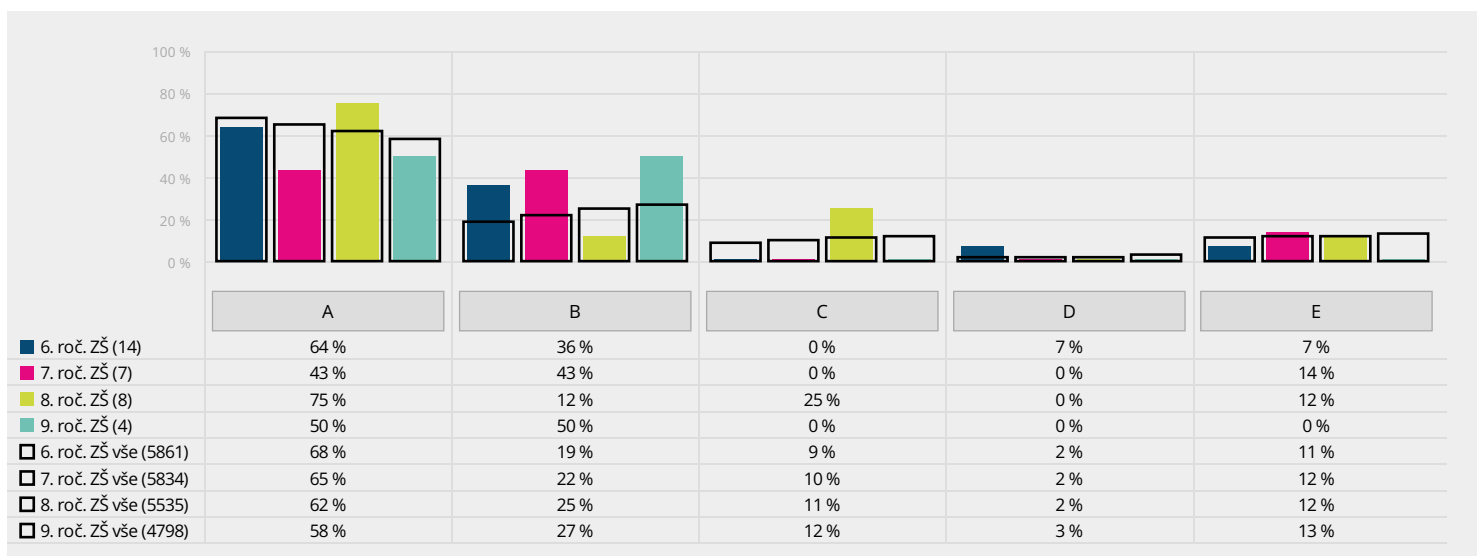
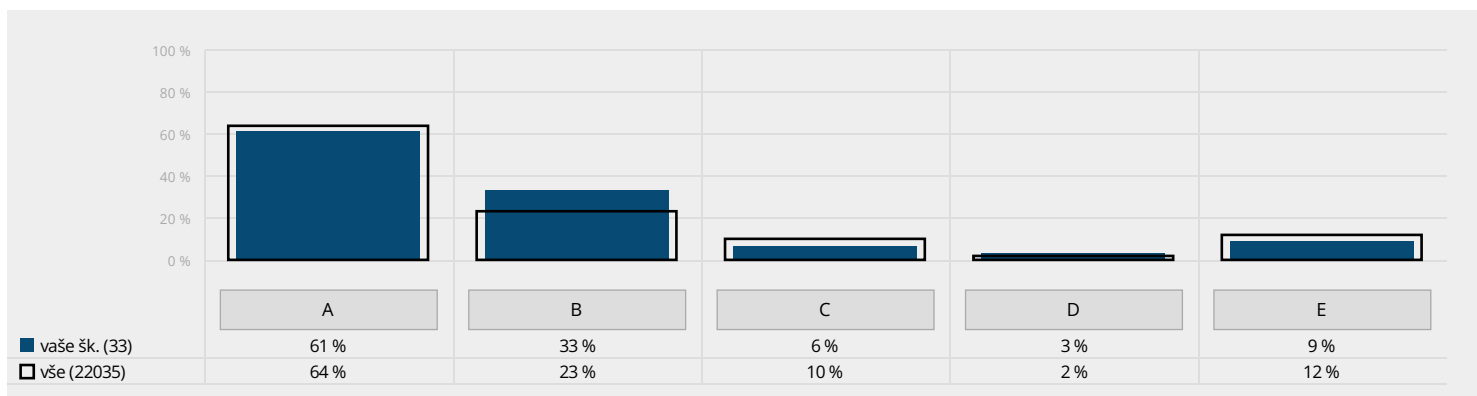
- A) skvěle, bez problémů
- B) spíše dobře
- C) spíše špatně
- D) úplně špatně



Vlevo naleznete srovnání podílů žáků 2. stupně vaší školy, kteří vybrali jednotlivé odpovědi, a žáků ostatních škol. Vpravo je pak srovnání průměrů dle jednotlivých ročníků.

**Žák 2: Setkal/a ses někdy na této škole v tomto nebo v minulém školním roce se šikanou? Z následující nabídky vyber všechny odpovědi, které odpovídají tvým zkušenostem.**

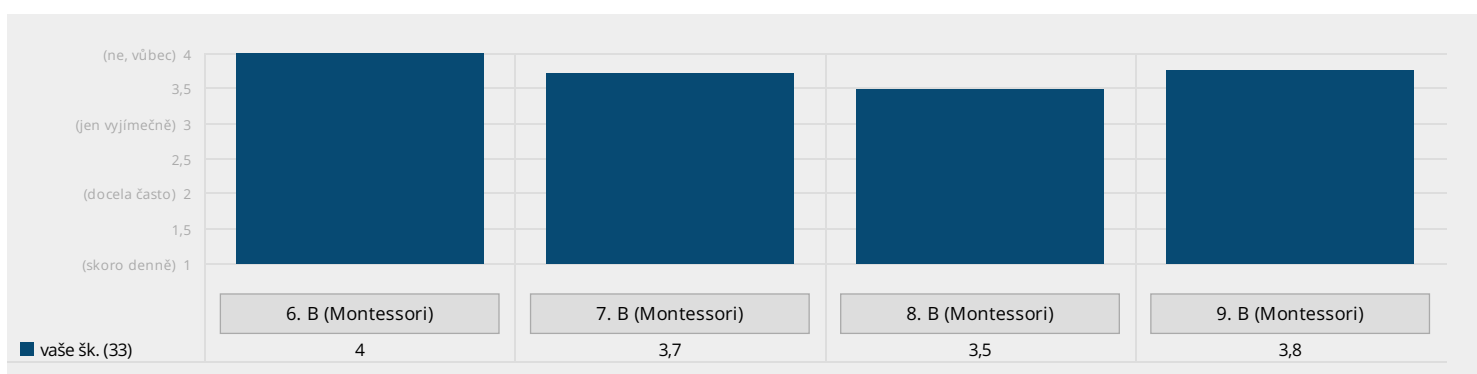
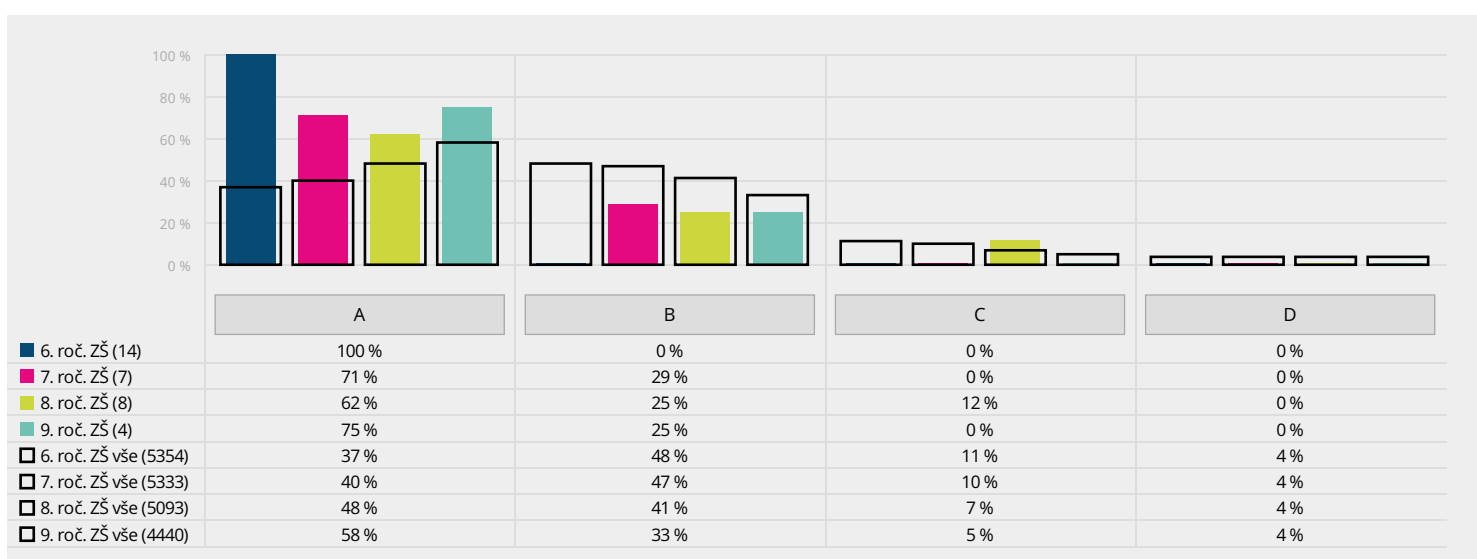
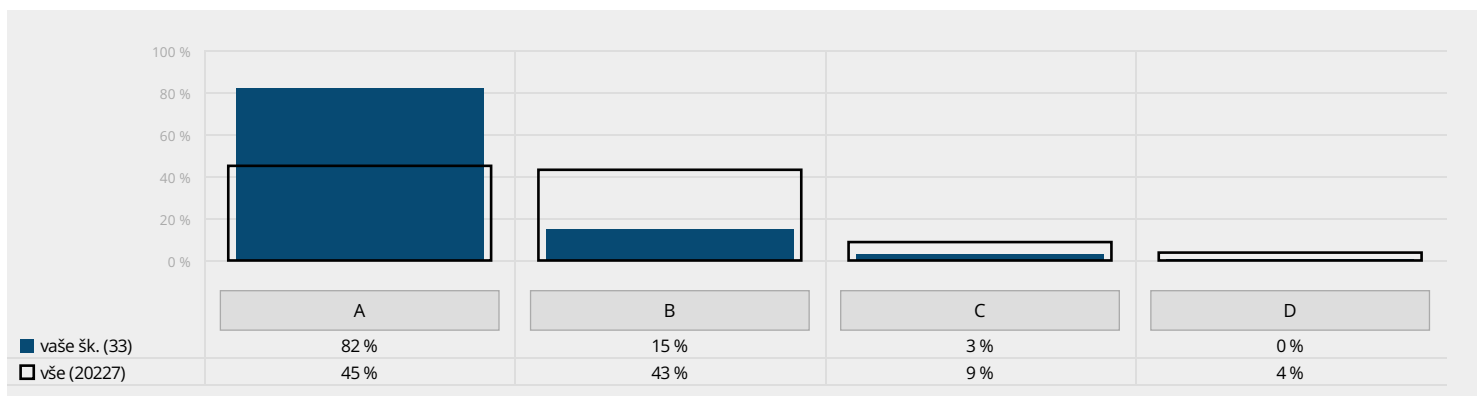
- A) Ne, nesetkal/a.
- B) Slyšel/a jsem, že někoho šikanovali.
- C) Byl/a jsem svědkem šikany.
- D) Účastnil/a jsem se šikánování někoho druhého.
- E) Byl/a jsem sám/sama šikanován/a.



Grafy zobrazují, zda se žáci 2. stupně setkávají se šikanou. Pokud podíl odpovědí C, D či E v některém ročníku výrazněji převyšuje celorepublikový průměr, je určitě potřeba věnovat tomuto ročníku zvýšenou pozornost. Školám, které mají více paralelních tříd, doporučujeme případné odchylky porovnat s grafem, který zachycuje výsledky za jednotlivé třídy. Ten naleznete v aplikaci mapaskoly.cz.

**Žák 2: Stává se u vás ve třídě, že by někdo někomu fyzicky ubližoval? Vyber jednu odpověď, která je podle tebe nejvýstižnější.**

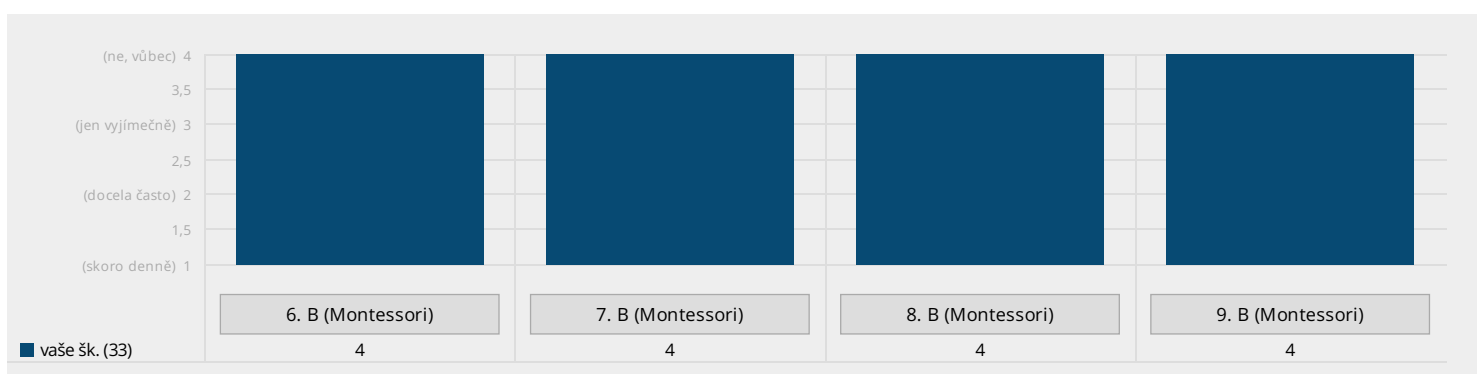
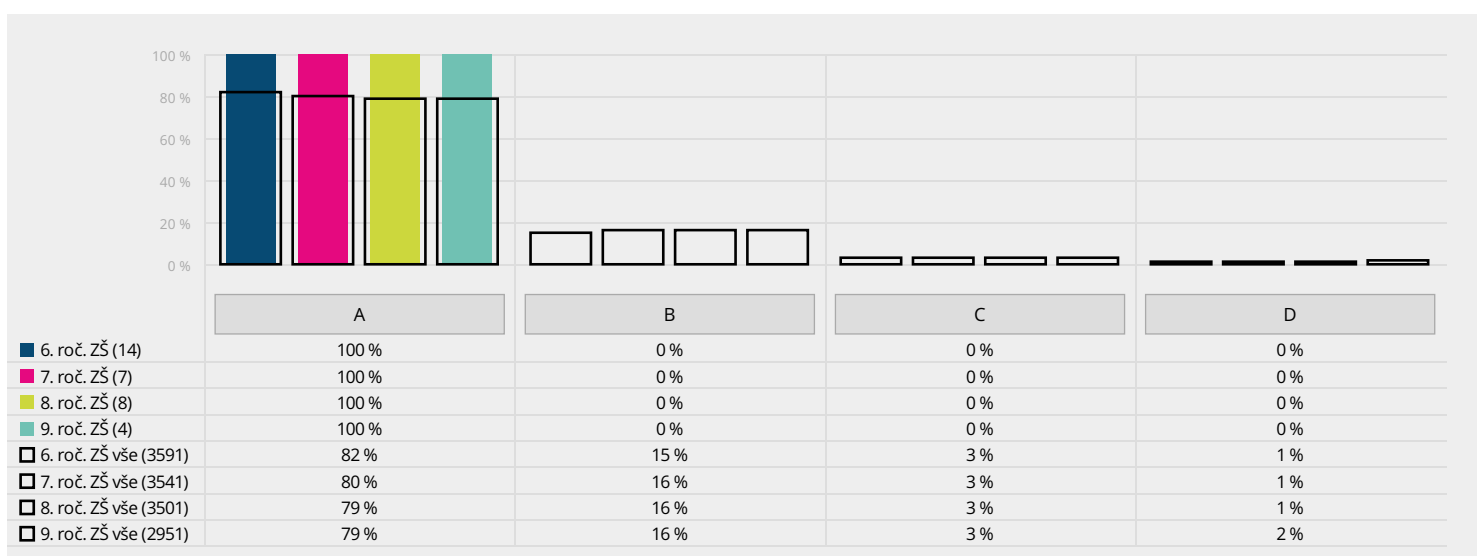
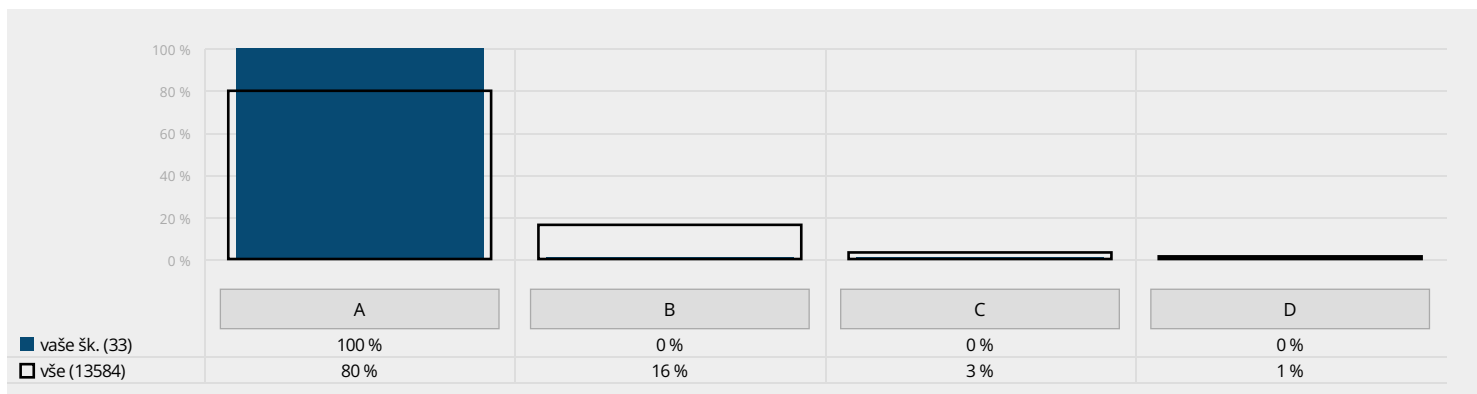
- A) Ne, to se tu v podstatě vůbec nestává.
- B) Stává se to, ale spíš jen výjimečně.
- C) Stává se to tu docela často.
- D) To je tu úplně běžné, děje se to tu skoro denně.



Grafy zobrazují, zda žáci 2. stupně bývají svědky fyzického násilí. Pokud podíl odpovědí C či D v některém ročníku výrazně převyšuje celorepublikový průměr, je určité potřeba věnovat tomuto ročníku zvýšenou pozornost. Školám, které mají více paralelních tříd, doporučujeme případné odchylky zkoumat ve srovnání s druhým grafem, jenž zachycuje výsledky za jednotlivé třídy. Detailní data naleznete také v aplikaci mapaskoly.cz.

**Žák 2: Dochází k tomu, že by někdo někoho z vaší třídy zraňoval anebo ponižoval na internetu a sociálních sítích? (například na Facebooku, Instagramu, Snapchatu, Twitteru a podobně) Vyber jednu odpověď, která je podle tebe nejmýšlivější.**

- A) Ne, to se v podstatě vůbec nestává.
- B) Stává se to, ale spíše jen výjimečně.
- C) Stává se to docela často.
- D) To je úplně běžné, děje se to skoro každý den.

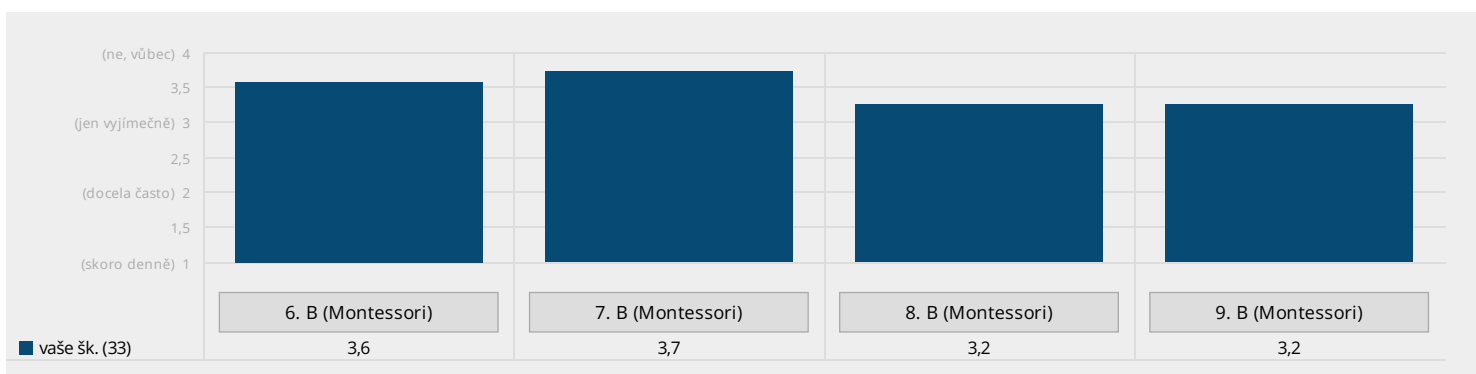
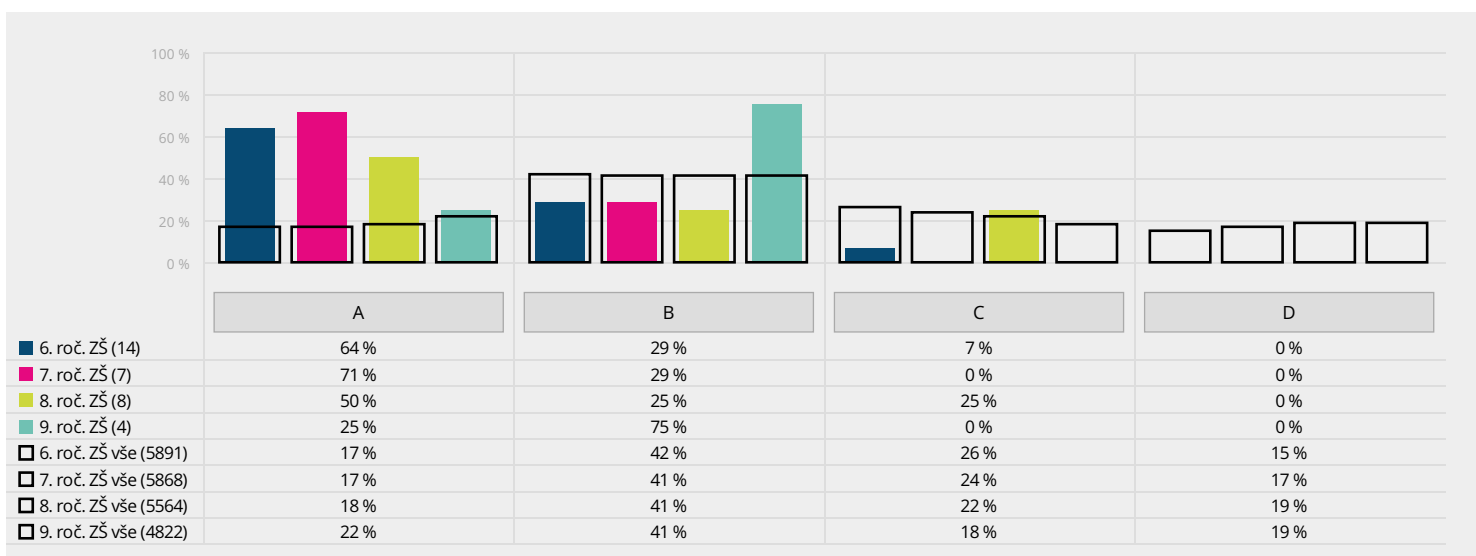
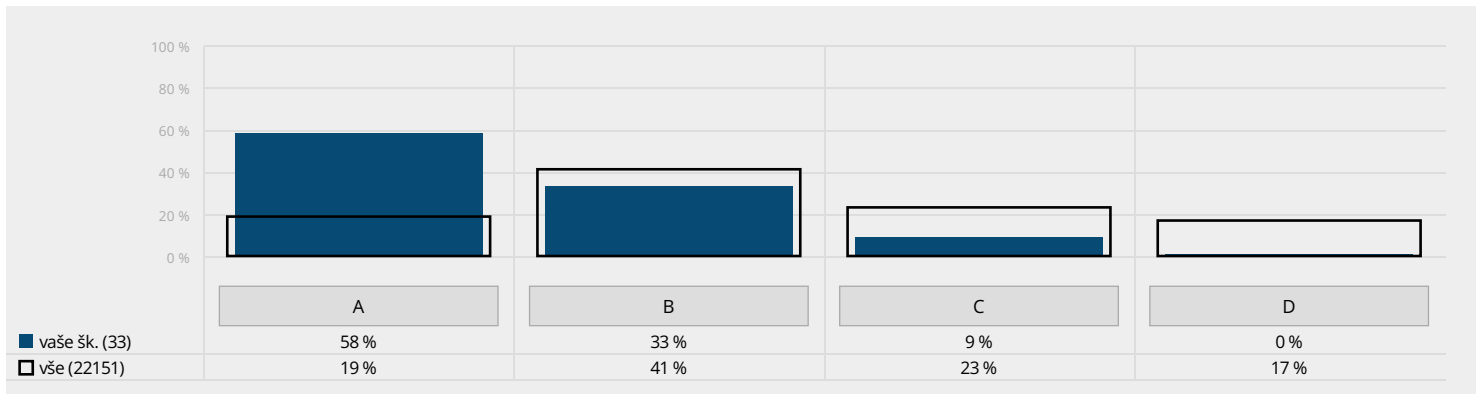


Grafy zobrazují, zda žáci 2. stupně bývají vystaveni útokům na internetu a sociálních sítích. Pokud podíl odpovědí C či D v některém ročníku výrazně převyšuje celorepublikový průměr, je určité potřeba věnovat tomuto ročníku zvýšenou pozornost. Školám, které mají více paralelních tříd, doporučujeme případné odchylky zkoumat ve srovnání s druhým grafem, jenž zachycuje výsledky za jednotlivé třídy. Detailní data naleznete také v aplikaci mapaskoly.cz.



**Žák 2: Dochází ve vaší třídě k tomu, že by někdo někomu ubližoval slovně (nadávkami, ponižováním a podobně)? Vyber jednu odpověď, která je podle tebe nejvýstižnější.**

- A) Ne, to se tu v podstatě vůbec nestává.
- B) Stává se to, ale spíš jen výjimečně.
- C) Stává se to tu docela často.
- D) To je tu úplně běžné, děje se to tu skoro denně.

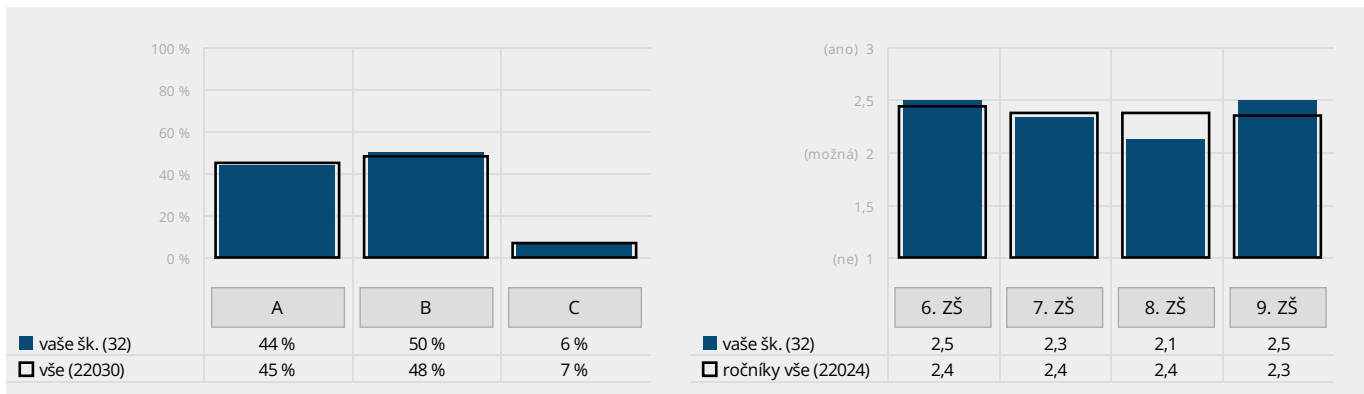


Grafy zobrazují, zda žáci 2. stupně bývají svědky verbálních útoků. Pokud podíl odpovědí C či D v některém ročníku výrazně převyšuje celorepublikový průměr, je určité potřeba věnovat tomuto ročníku zvýšenou pozornost. Školám, které mají více paralelních tříd, doporučujeme případné odchylky zkoumat ve srovnání s druhým grafem, jenž zachycuje výsledky za jednotlivé třídy. Detailní data naleznete také v aplikaci mapaskoly.cz.

**Žák 2: Je na vaší škole nějaký dospělý, o kterém bys mohl/a říct, že umí velmi dobře řešit problémy se šikanou mezi dětmi?**

*Vyber jednu odpověď, která je podle tebe nejvýstižnější.*

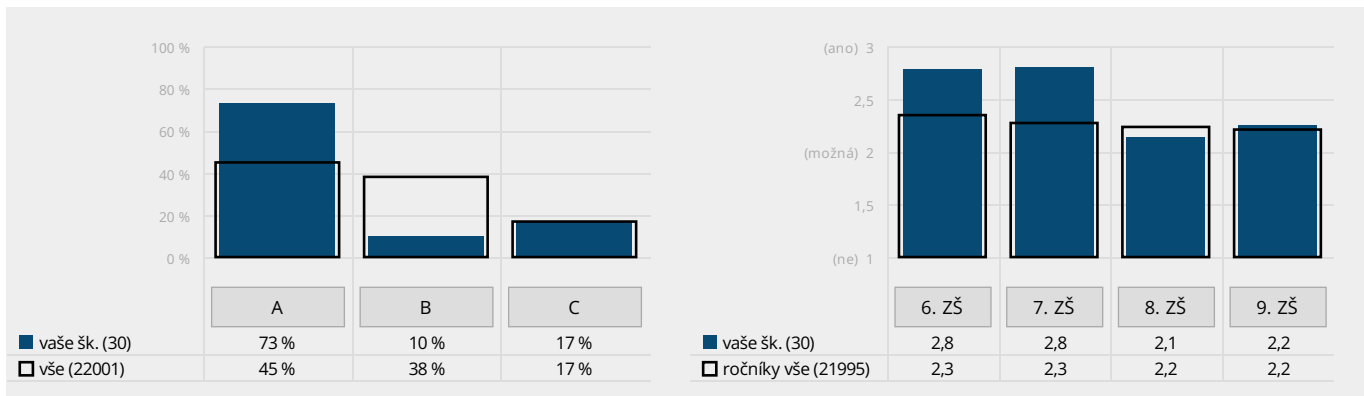
- A) Ano, myslím si, že takový člověk na naší škole je. Do rámečku pod touto odpovědí můžeš doplnit jméno člověka, kterého máš na mysli (může jich být i více):  
 B) Možná tu někdo takový je, ale nikdo konkrétní mě nenapadá.  
 C) Ne, myslím si, že problémy se šikanou tu nikdo dobře řešit neumí.



V grafu je zobrazen podíl žáků 2. stupně, kteří vědí, na koho se ve škole obrátit, pokud se setkají se šikanou. V případě, že vaše škola problémy se šikanou dlouhodobě řeší, případně pokud se z předchozích otázek zdá, že šikana může být na vaší škole problémem, měla by naprostá většina žáků volit odpověď A. Pokud to tak není, doporučujeme podniknout kroky, které k tomu povedou. Odpovědi na otevřenou otázku v možnosti A naleznete v aplikaci mapaskoly.cz.

**Žák 2: Je u vás ve škole nějaká dospělá osoba, které důvěřuješ natolik, že by ses na ni bez obav obrátil/a se svým problémem nebo s žádostí o důvěrnou radu? Vyber jednu odpověď, která je podle tebe nejvýstižnější.**

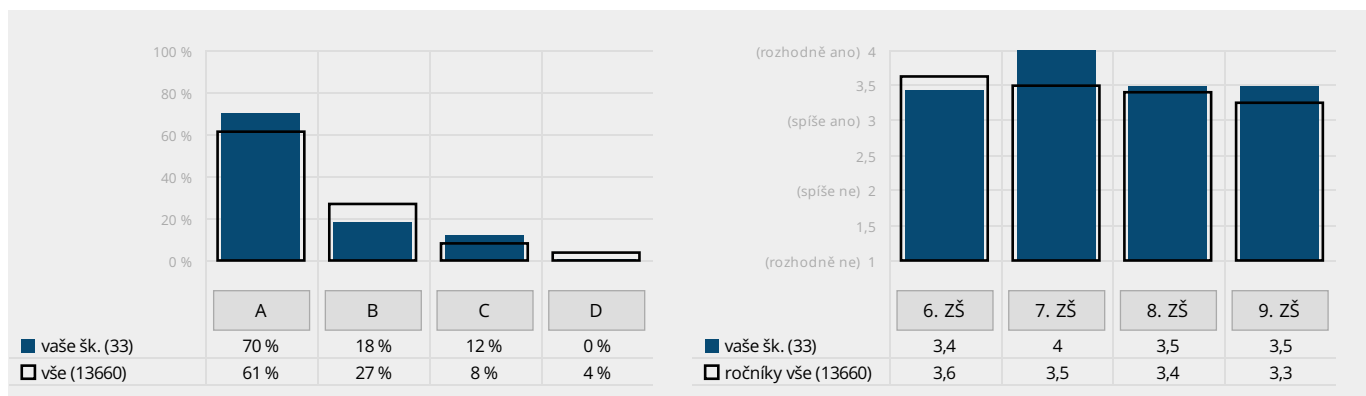
- A) Ano, alespoň jedna taková osoba by se našla. Do rámečku pod touto odpovědí můžeš doplnit jméno člověka, kterého máš na mysli (může jich být i více):  
 B) Možná tu někdo takový je, ale nikdo konkrétní mě nenapadá.  
 C) Ne, nikdo takový u nás ve škole není.



V grafu je zobrazen podíl žáků 2. stupně, kteří vědí, na koho se obrátit, pokud mají problém či potřebují důvěrnou radu. Pokud valná většina žáků nevolí odpověď A, je pravděpodobné, že důvěra mezi žáky a učiteli není v optimálním stavu. Odpovědi na otevřenou otázku v možnosti A naleznete v aplikaci mapaskoly.cz.

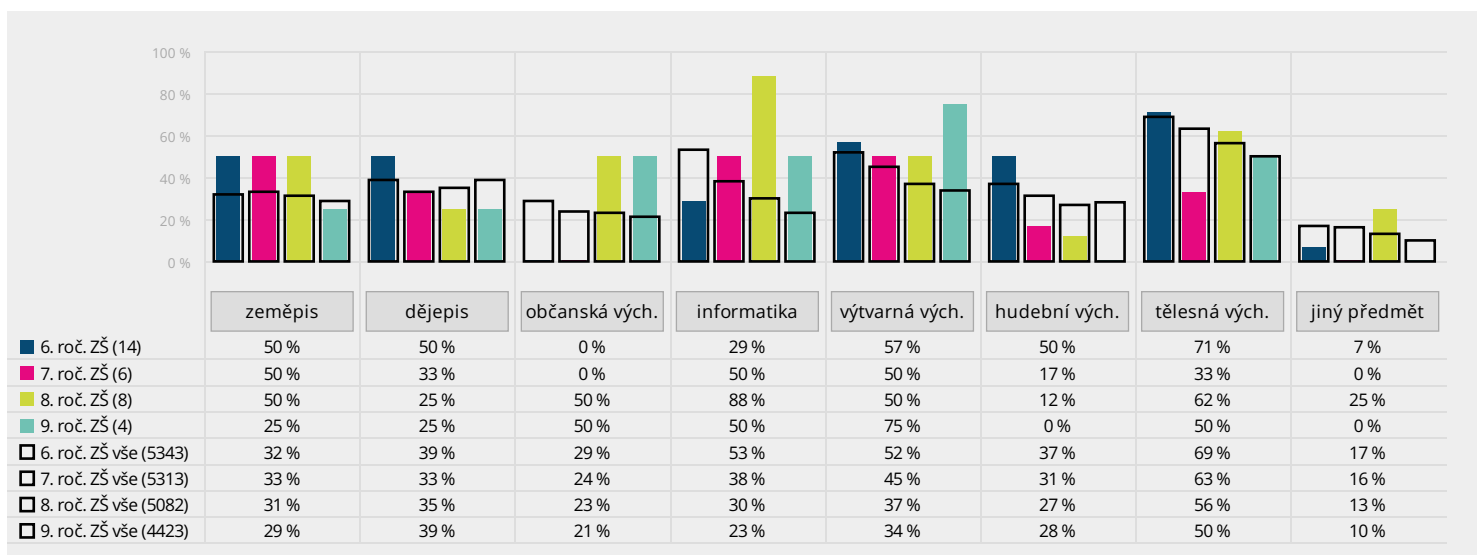
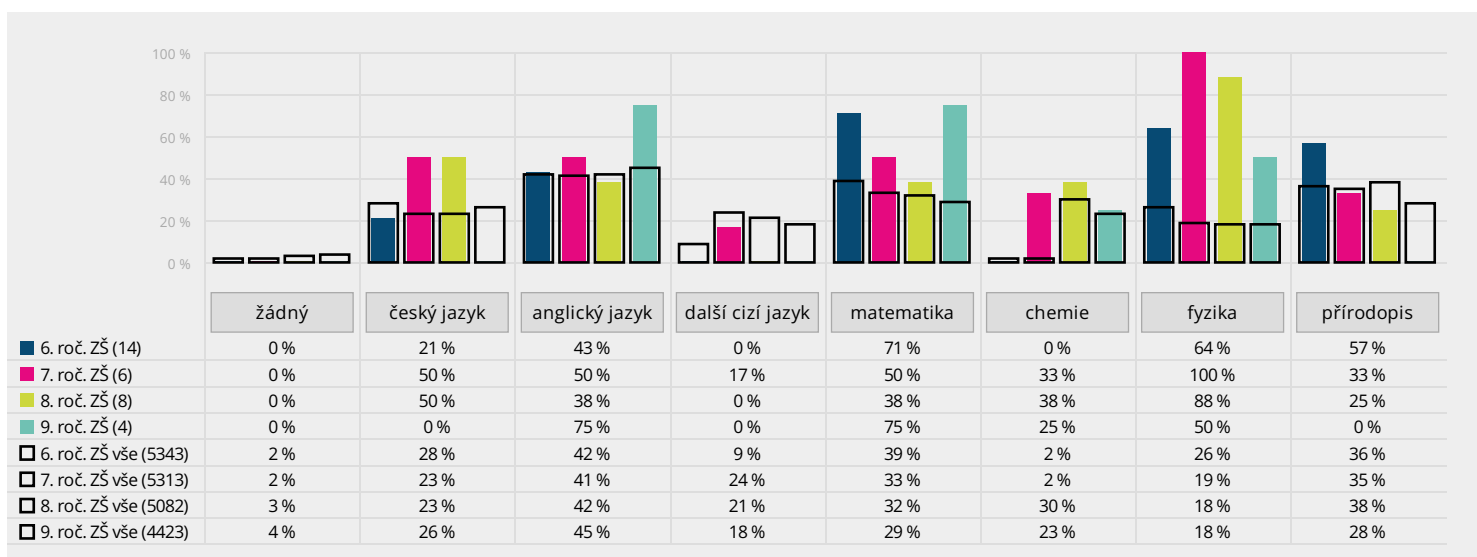
## Žák 2: Jsi rád/a, že máš právě takovou třídní paní učitelku nebo takového třídního pana učitele?

- A) rozhodně ano
- B) spíše ano
- C) spíše ne
- D) rozhodně ne



Vlevo naleznete srovnání podílů žáků 2. stupně vaší školy, kteří vybrali jednotlivé odpovědi, a žáků ostatních škol. Vpravo je pak srovnání průměrů dle jednotlivých ročníků.

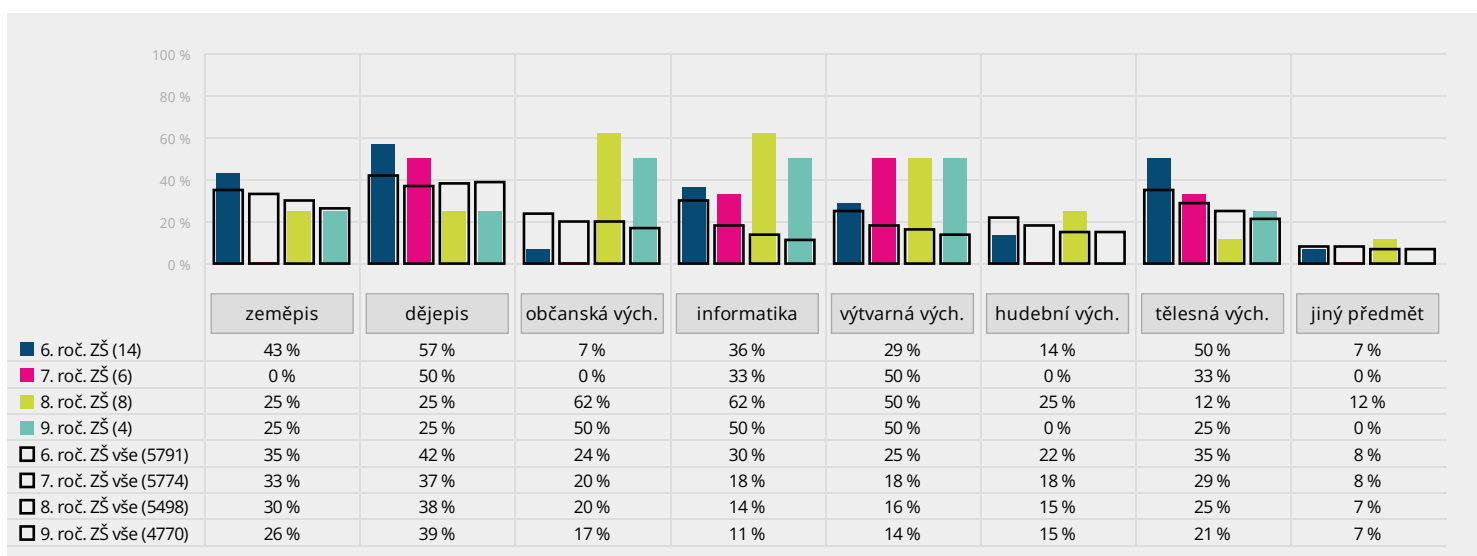
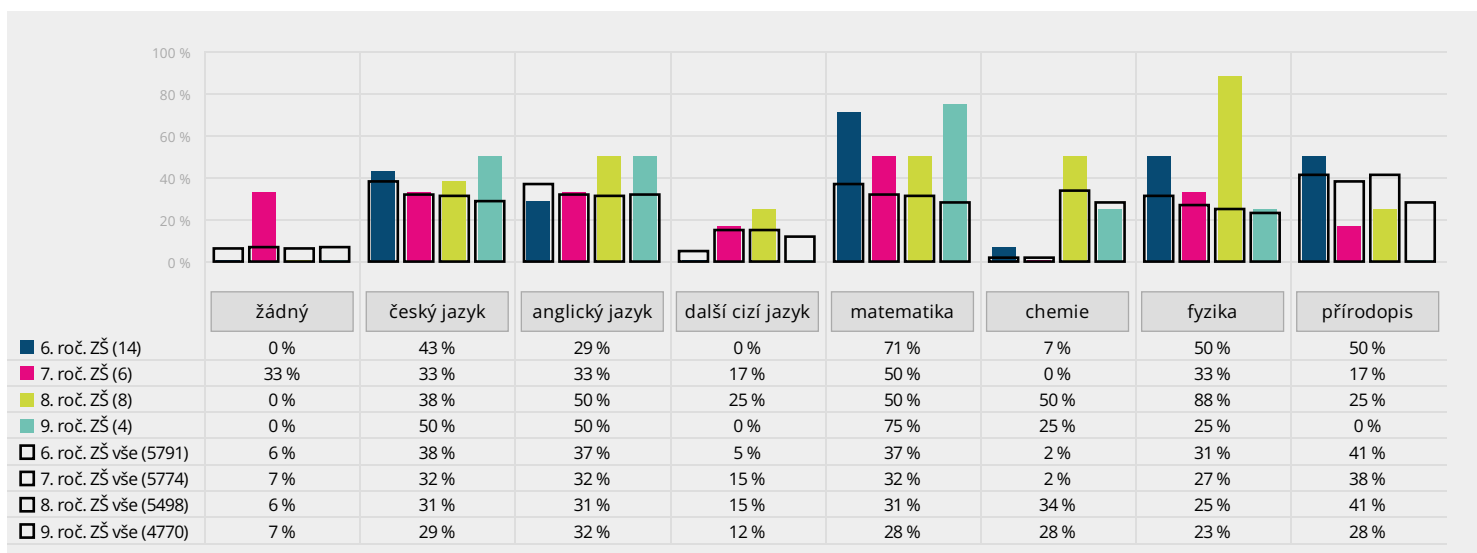
Žák 2: Které předměty patří mezi tvé oblíbené? Vyber všechny takové předměty v následujícím seznamu.



V těchto grafech naleznete srovnání **oblíbenosti** jednotlivých předmětů. Podíl žáků vaší školy, kteří označili předmět za oblíbený, je znázorněn barevnými sloupci a průměr za ostatní zapojené školy je označen černými rámečky. Srovnání s ostatními školami je třeba brát s jistou rezervou, protože ŠVP každé školy může stanovit jak jiný obsah předmětů, tak jiné rozložení učiva v jednotlivých ročnících. Konkrétní učivo pak může mít vliv na vnímání předmětů žáky. Podrobnější dělení po jednotlivých třídách a otevřené odpovědi s jinými předměty jsou k dispozici v aplikaci na mapaskoly.cz.

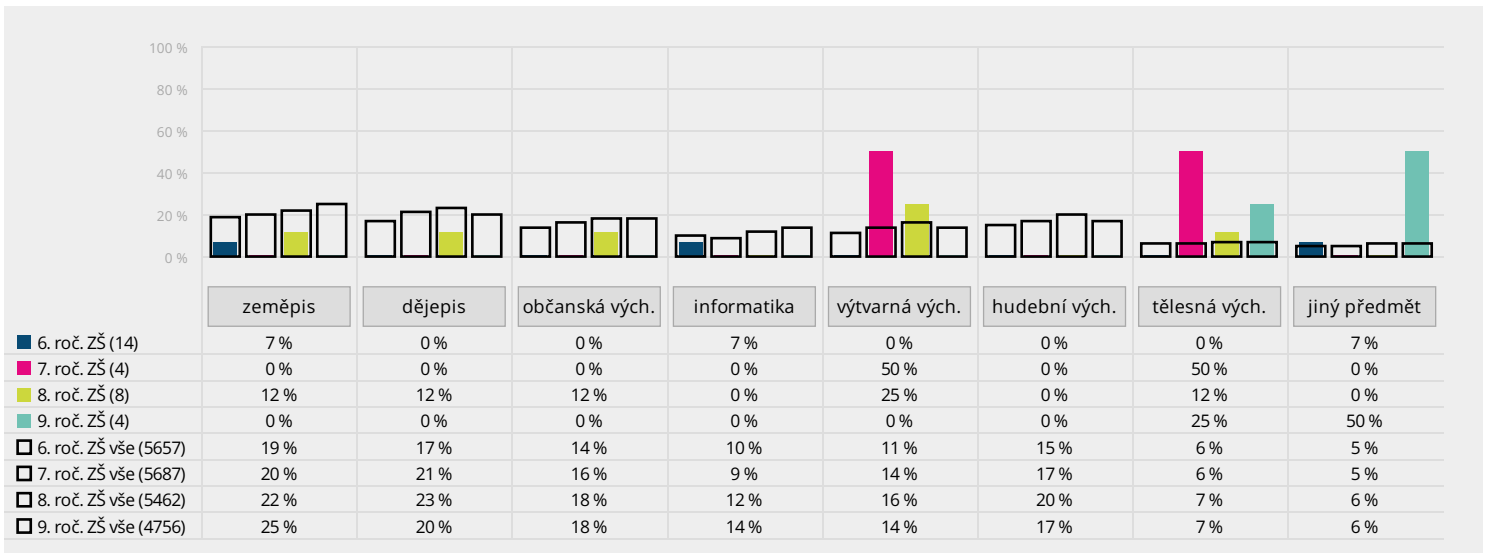
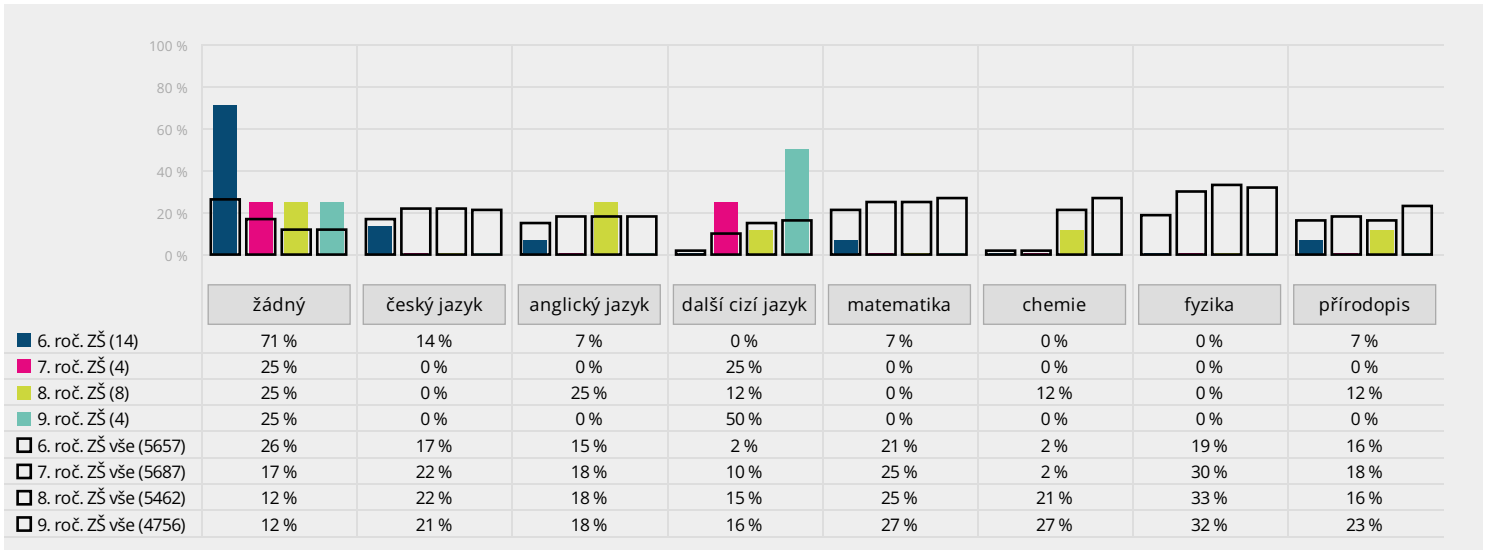
## Žák 2: Máš letos nějaké předměty, ve kterých bys ocenil/a učitele za to, že dělají výuku záživnou, zajímavou a přínosnou?

Pokud ano, vyber všechny takové předměty v následujícím seznamu.



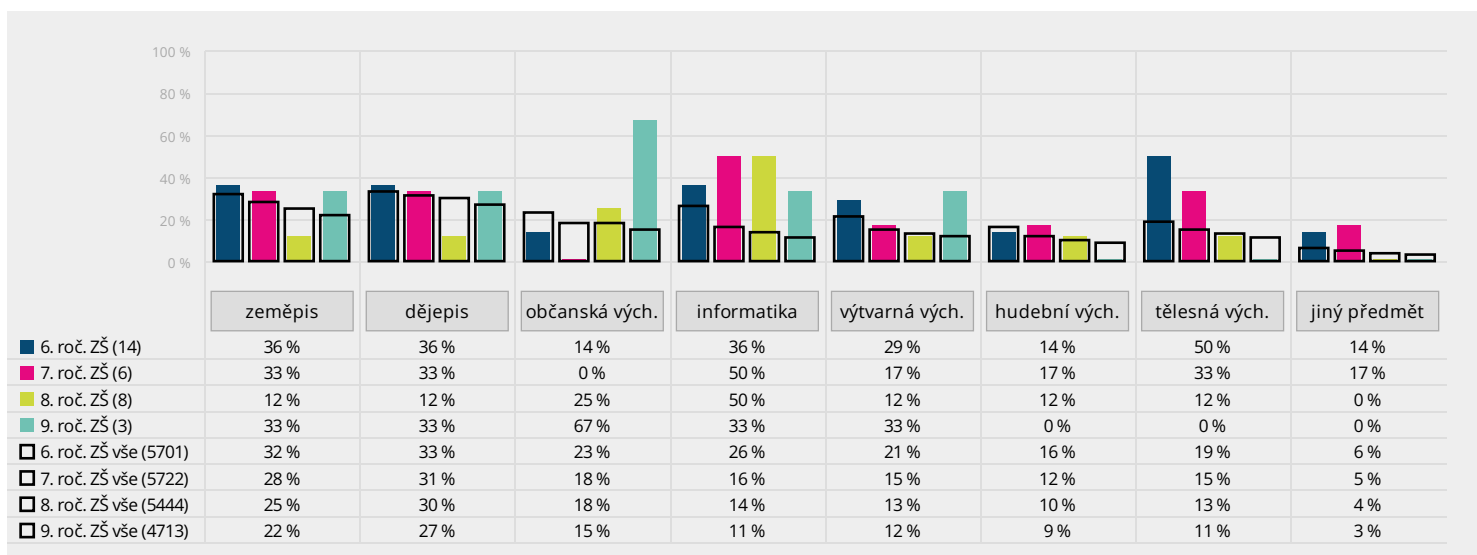
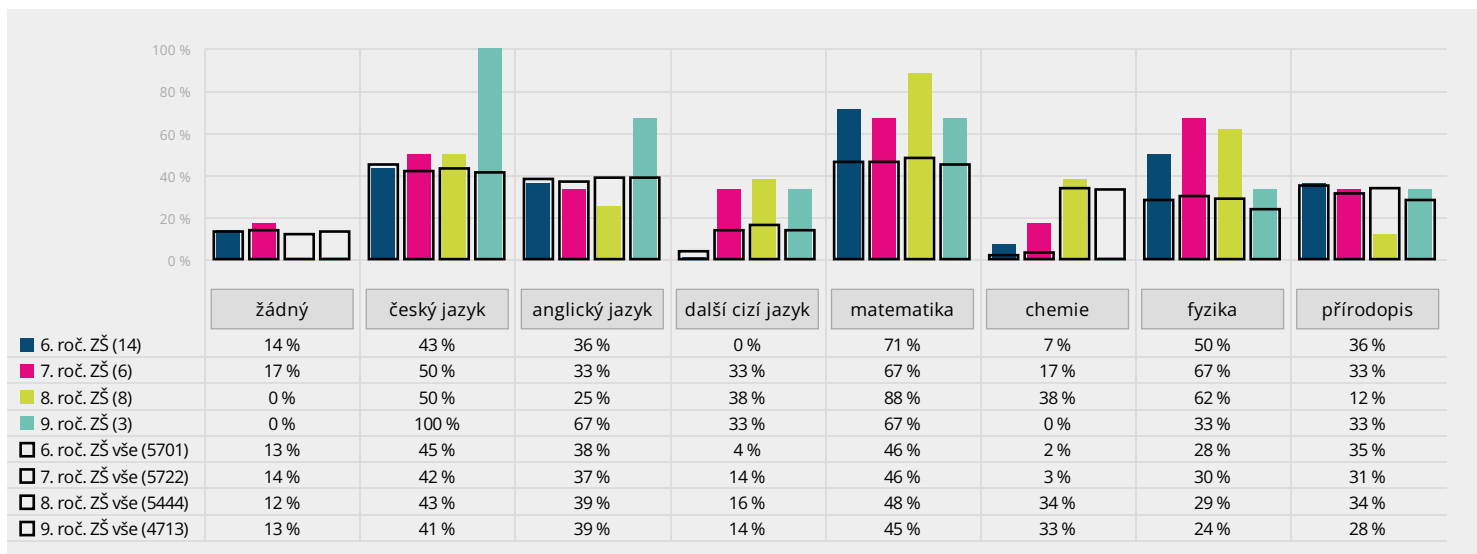
Z těchto grafů je patrné, nakolik žáci oceňují práci vyučující/ho v daném předmětu s ohledem na **přínosnost a záživnost výuky**. Podíl žáků vaší školy, kteří učitele v tomto smyslu oceňují, je znázorněn barevnými sloupci a průměr za ostatní zapojené školy je označen černými rámečky. Srovnání s ostatními školami je třeba brát s jistou rezervou, protože ŠVP každé školy může stanovit jak jiný obsah předmětů, tak jiné rozložení učiva v jednotlivých ročnících. Konkrétní učivo pak může mít vliv na vnímání předmětů žáky. Podrobnější dělení po jednotlivých třídách a otevřené odpovědi s jinými předměty jsou k dispozici v aplikaci na [mapaskoly.cz](https://mapaskoly.cz).

**Žák 2: Máš letos nějaké předměty, ve kterých učitelé podávají látku nudně a nezáživně? Pokud ano, vyber všechny takové předměty v následujícím seznamu.**



Tyto grafy zachycují, nakolik žáci vnímají výklad látky v jednotlivých předmětech jako **nudný a nezáživný**. Podíl žáků, kteří uvádějí, že učitelé na vaší škole podávají látku nudně a nezáživně, je znázorněn barevnými sloupci a průměr za ostatní zapojené školy je označen černými rámečky. Srovnání s ostatními školami je třeba brát s jistou rezervou, protože ŠVP každé školy může stanovit jak jiný obsah předmětů, tak jiné rozložení učiva v jednotlivých ročnících. Konkrétní učivo pak může mít vliv na vnímání předmětů žáky. Podrobnější dělení po jednotlivých třídách a otevřené odpovědi s jinými předměty jsou k dispozici v aplikaci na [mapaskoly.cz](http://mapaskoly.cz).

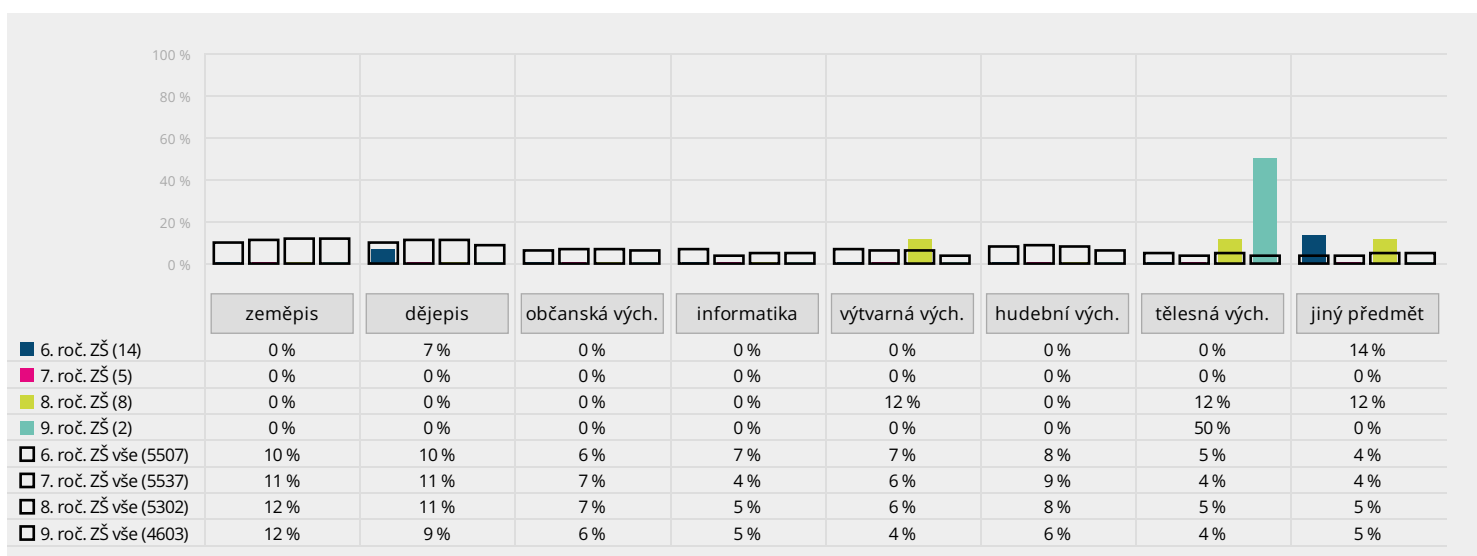
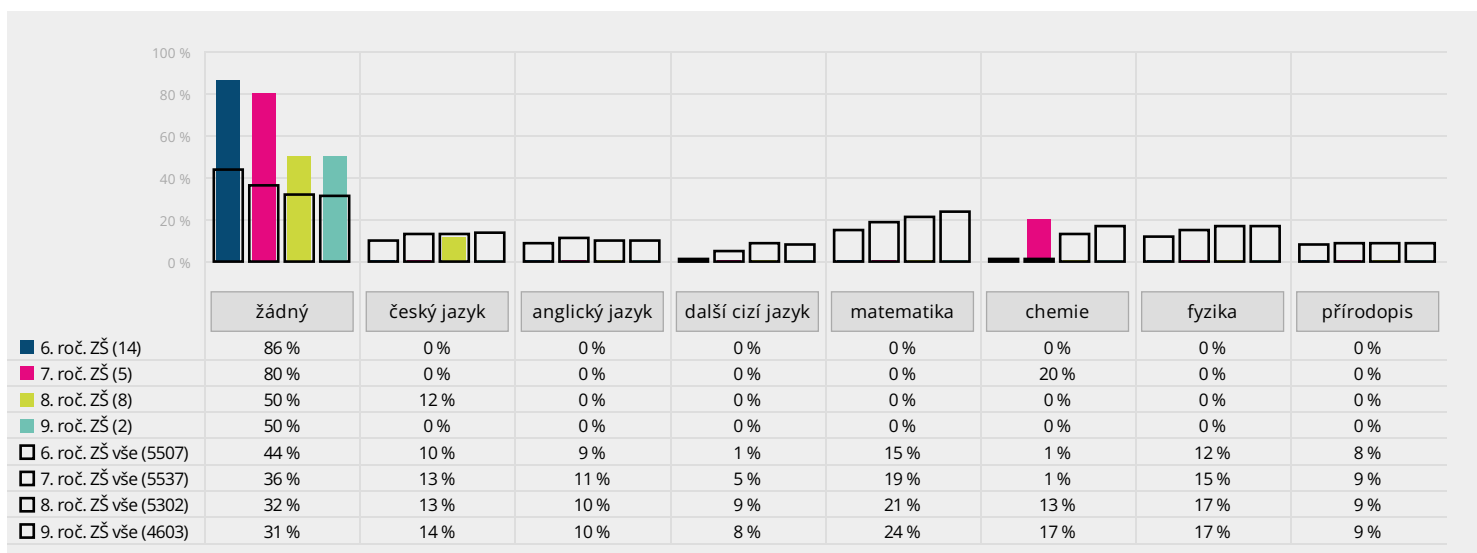
**Žák 2: Máš letos nějaké předměty, ve kterých učitelé vycházejí žákům hodně vstříc, takže se nebojíš říct, že něčemu nerozumíš, že něco nestíháš nebo že potřebuješ s něčím pomoci a poradit? Vyber všechny takové předměty v následujícím seznamu.**



V těchto grafech je zobrazeno, nakolik se žáci v jednotlivých předmětech nebojí **požádat učitele o pomoc či radu** a nakolik je jim učitel ochoten vyjít vstříc. Podíl žáků vaší školy, kteří uvádějí, že se nebojí říct učiteli o pomoc, je znázorněn barevnými sloupci a průměr za ostatní zapojené školy je označen černými rámečky. Srovnání s ostatními školami je třeba brát s jistou rezervou, protože ŠVP každé školy může stanovit jak jiný obsah předmětů, tak jiné rozložení učiva v jednotlivých ročnících. Konkrétní učivo pak může mít vliv na vnímání předmětů žáky. Podrobnější dělení po jednotlivých třídách a otevřené odpovědi s jinými předměty jsou k dispozici v aplikaci na mapaskoly.cz.

## Žák 2: Máš letos nějaké předměty, kde se učitelů raději vůbec na nic neptáš, protože by na tebe byli akorát tak nepříjemní?

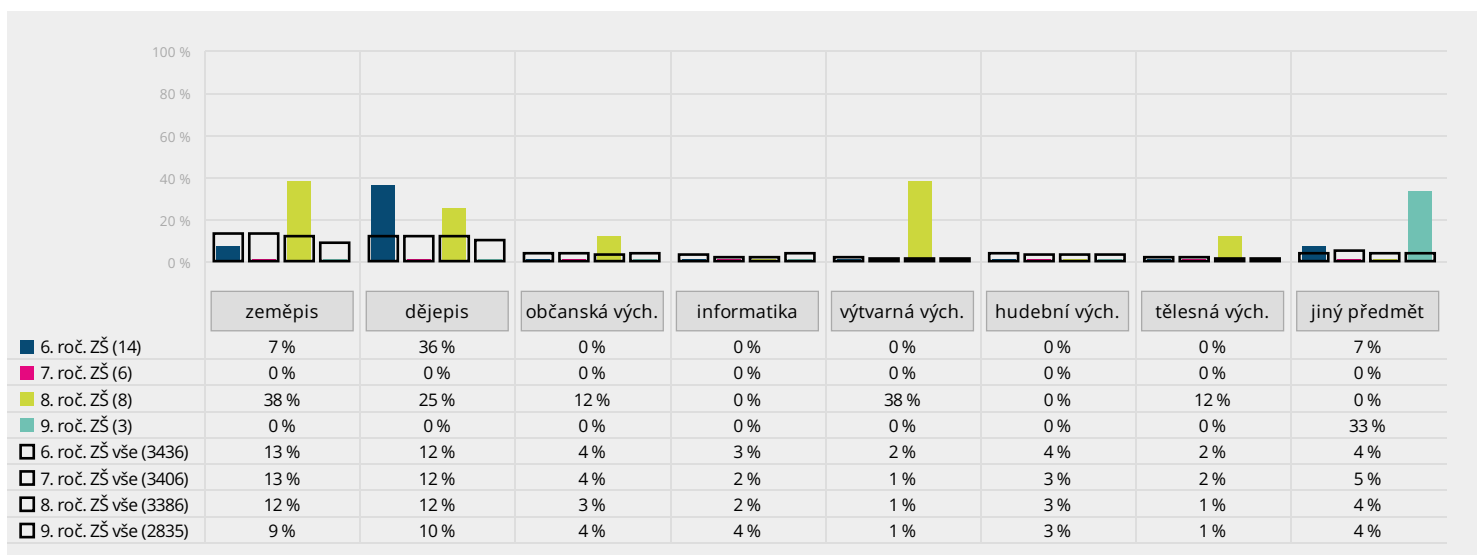
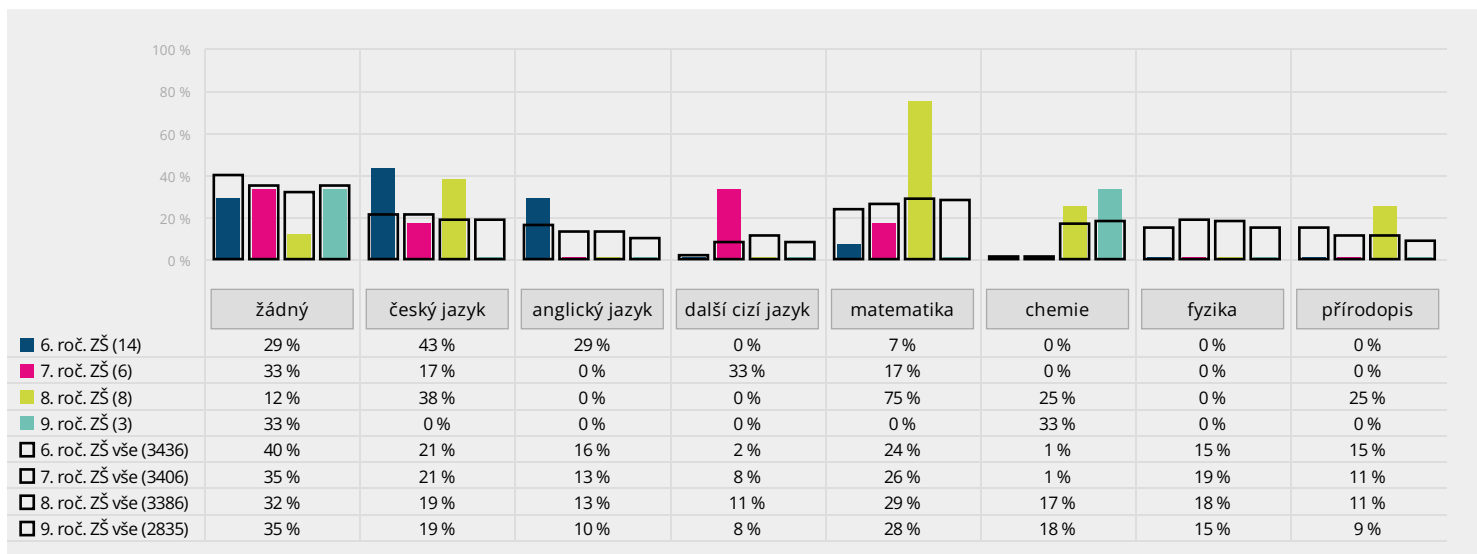
Pokud ano, vyber všechny takové předměty v následujícím seznamu.



V těchto grafech je zobrazeno, nakolik se žáci v jednotlivých předmětech **bojí ptát učitelů**, protože by na ně byli nepříjemní. Podíl žáků vaší školy, kteří uvádějí, že se učitelů raději na nic neptají, je znázorněn barevnými sloupci a průměr za ostatní zapojené školy je označen černými rámečky. Srovnání s ostatními školami je třeba brát s jistou rezervou, protože ŠVP každé školy může stanovit jak jiný obsah předmětů, tak jiné rozložení učiva v jednotlivých ročnících. Konkrétní učivo pak může mít vliv na vnímání předmětů žáky. Podrobnější dělení po jednotlivých třídách a otevřené odpovědi s jinými předměty jsou k dispozici v aplikaci na [mapaskoly.cz](http://mapaskoly.cz).



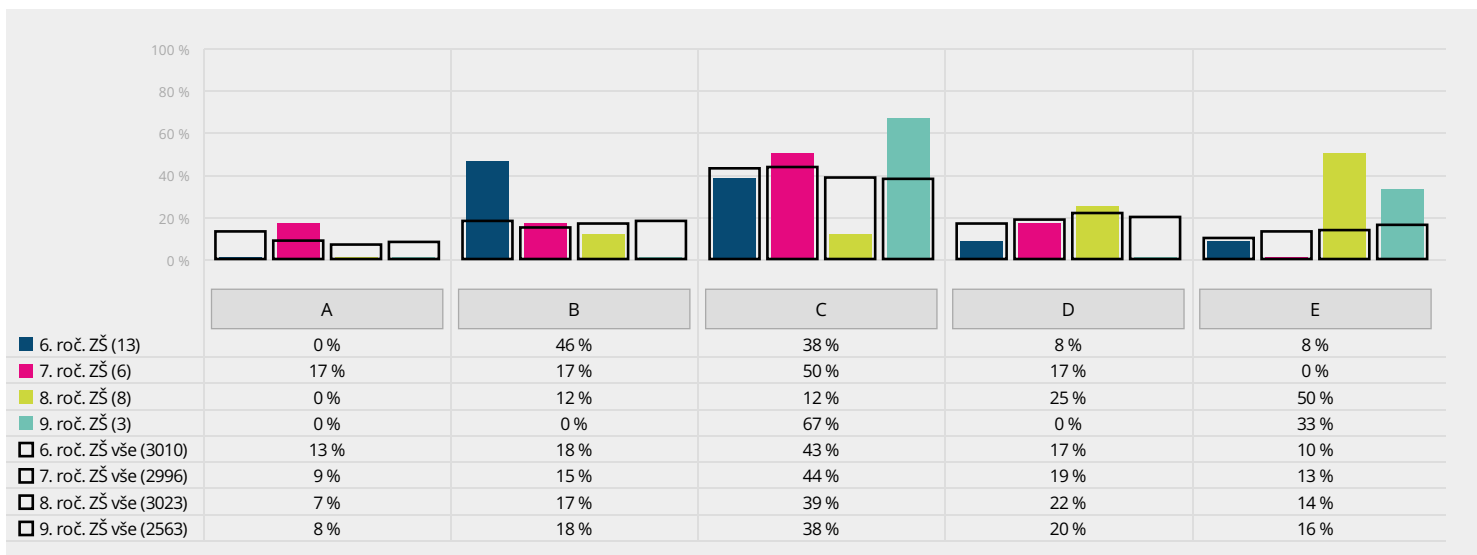
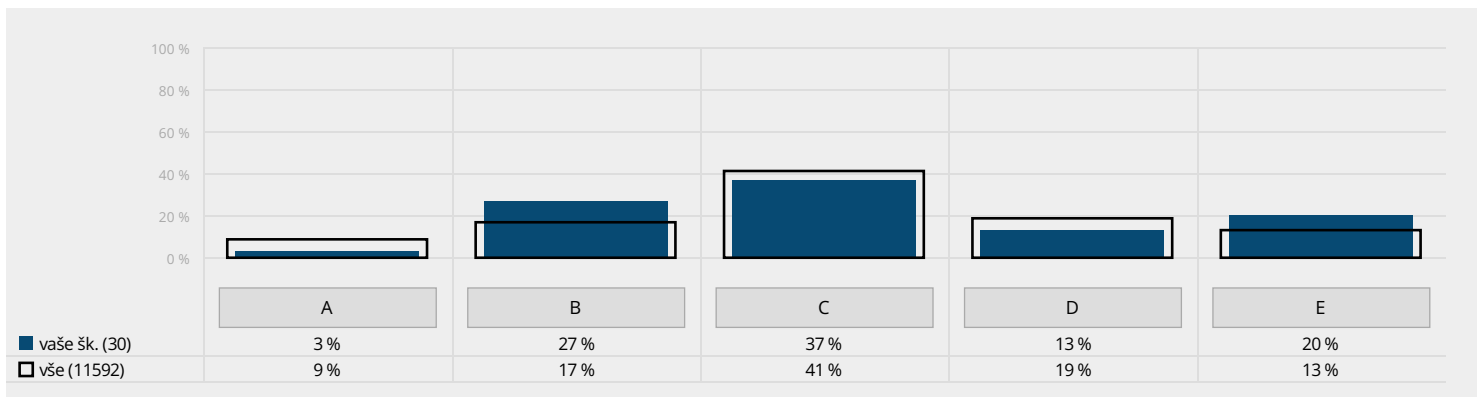
**Žák 2. stupeň: Máš letos nějaké předměty, kde jsi podle tebe přetěžován/a náročnou domácí přípravou? Například náročnými domácími úkoly, učením se na písemky a tak podobně. Pokud ano, vyber všechny takové předměty v následujícím seznamu.**



V těchto grafech je zobrazeno, nakolik se žáci v jednotlivých předmětech cítí být přetěžováni domácí přípravou. Podíl žáků vaší školy, kteří se cítí přetěžováni, je znázorněn barevnými sloupci a průměr za ostatní zapojené školy je označen černými rámečky. Srovnání s ostatními školami je třeba brát s jistou rezervou, protože ŠVP každé školy může stanovit jak jiný obsah předmětů, tak jiné rozložení učiva v jednotlivých ročnících. Konkrétní učivo pak může mít vliv na vnímání předmětů žáky. Podrobnější dělení po jednotlivých třídách a otevřené odpovědi s jinými předměty jsou k dispozici v aplikaci na mapaskoly.cz.

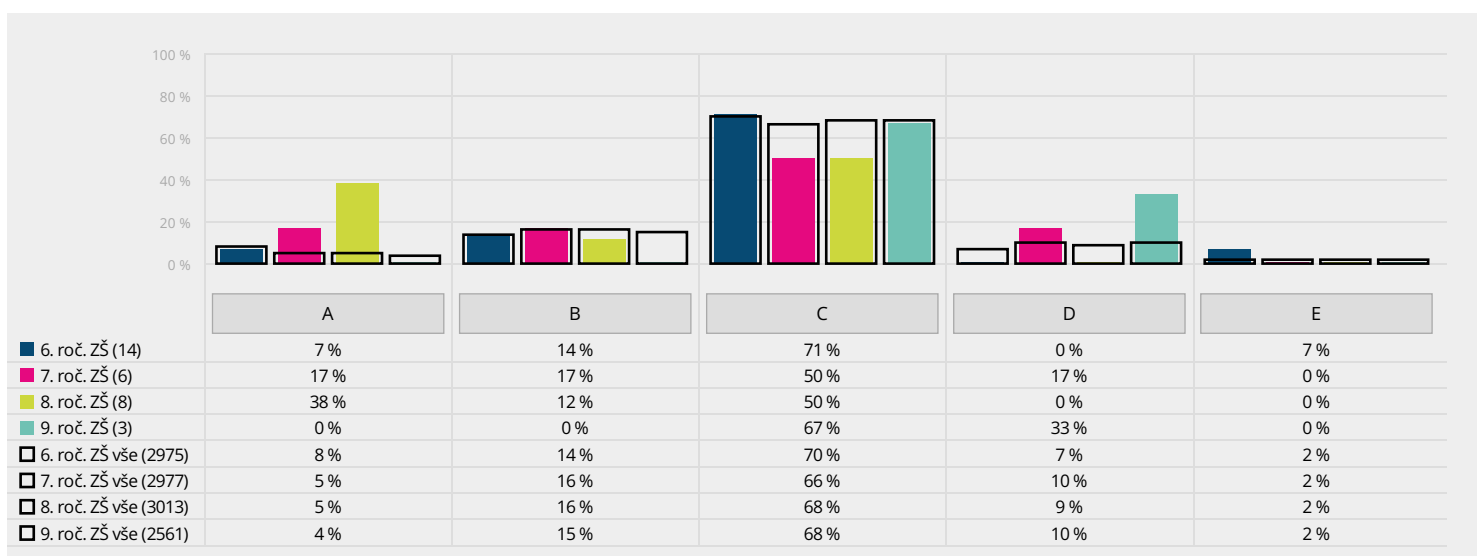
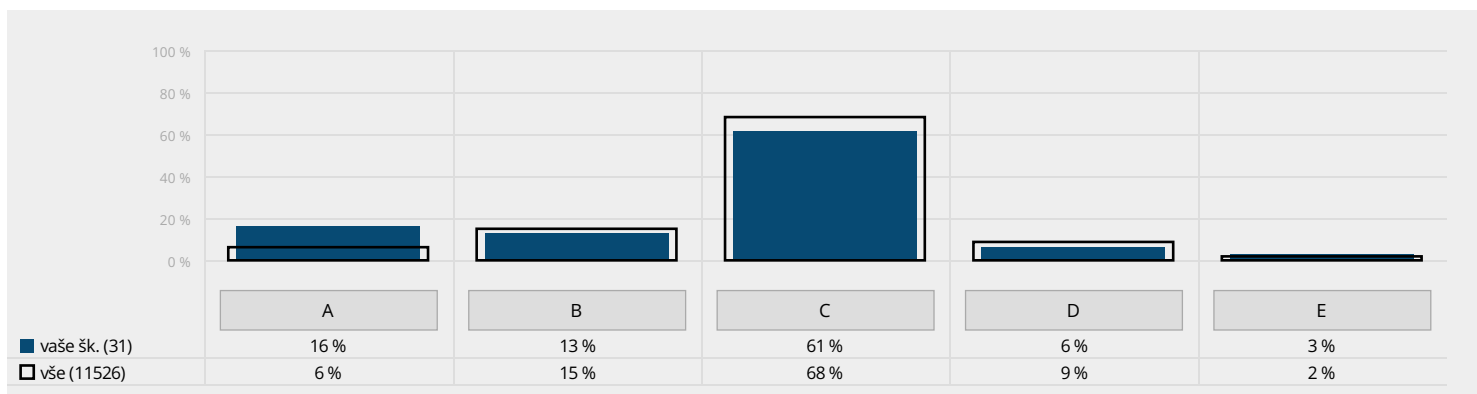
## Žák 2: Jaký pro tebe byl návrat do školy po skončení distanční (online) výuky?

- A) rozhodně jednoduchý
- B) spíše jednoduchý
- C) tak napůl
- D) spíše obtížný
- E) rozhodně obtížný



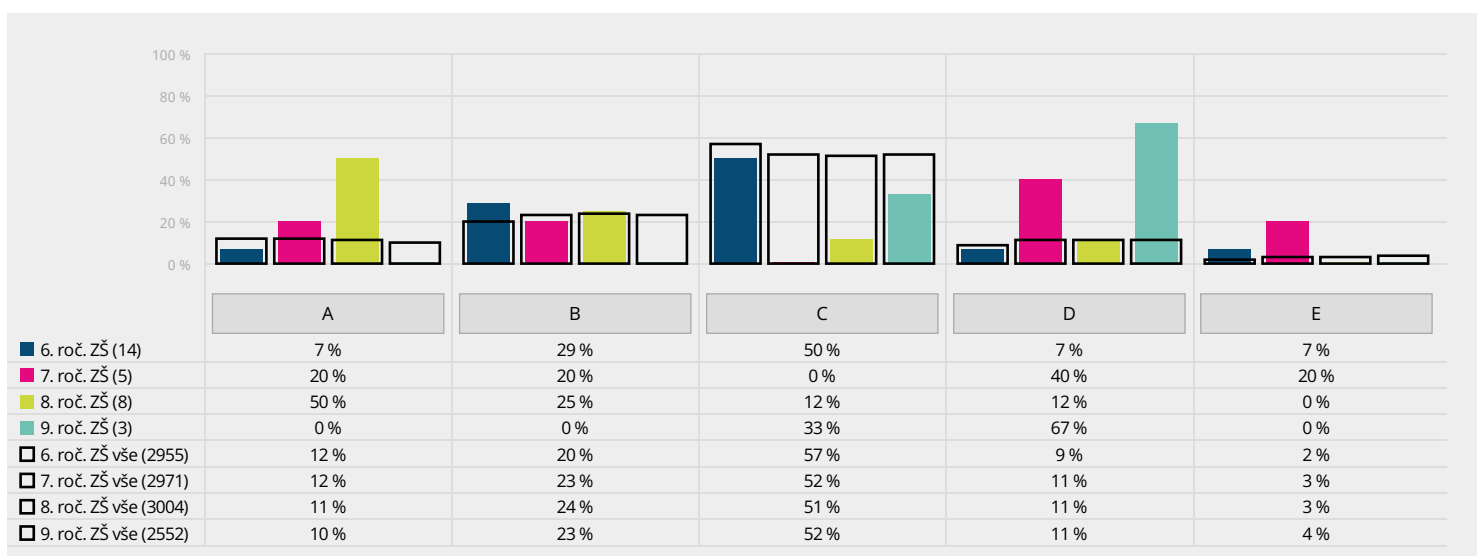
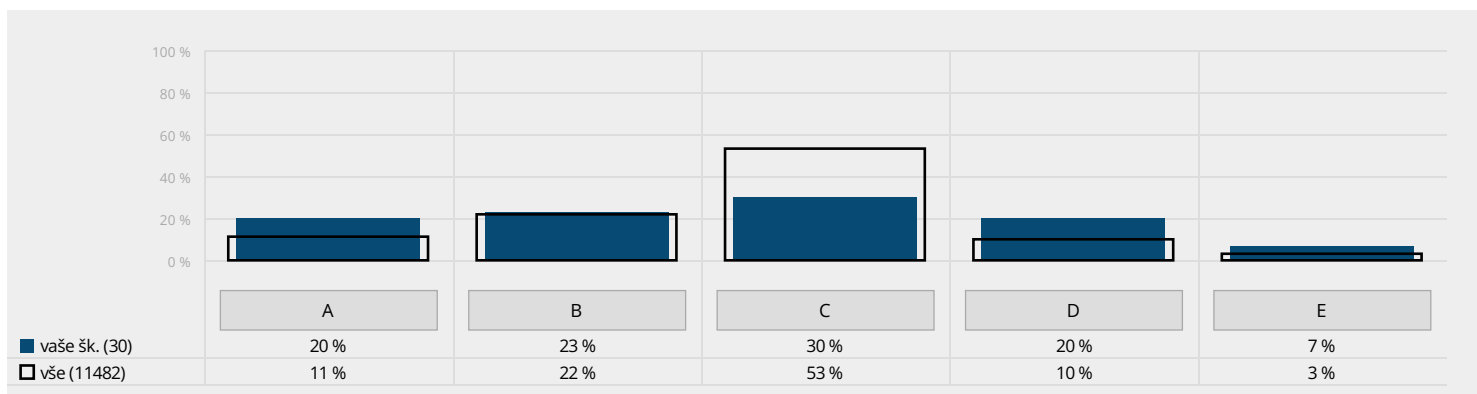
## Žák 2: Jak se během distanční (online) výuky změnily tvé vztahy s učiteli a učitelkami?

- A) rozhodně se zlepšily
- B) spíše se zlepšily
- C) zůstaly stejné
- D) spíše se zhoršily
- E) rozhodně se zhoršily



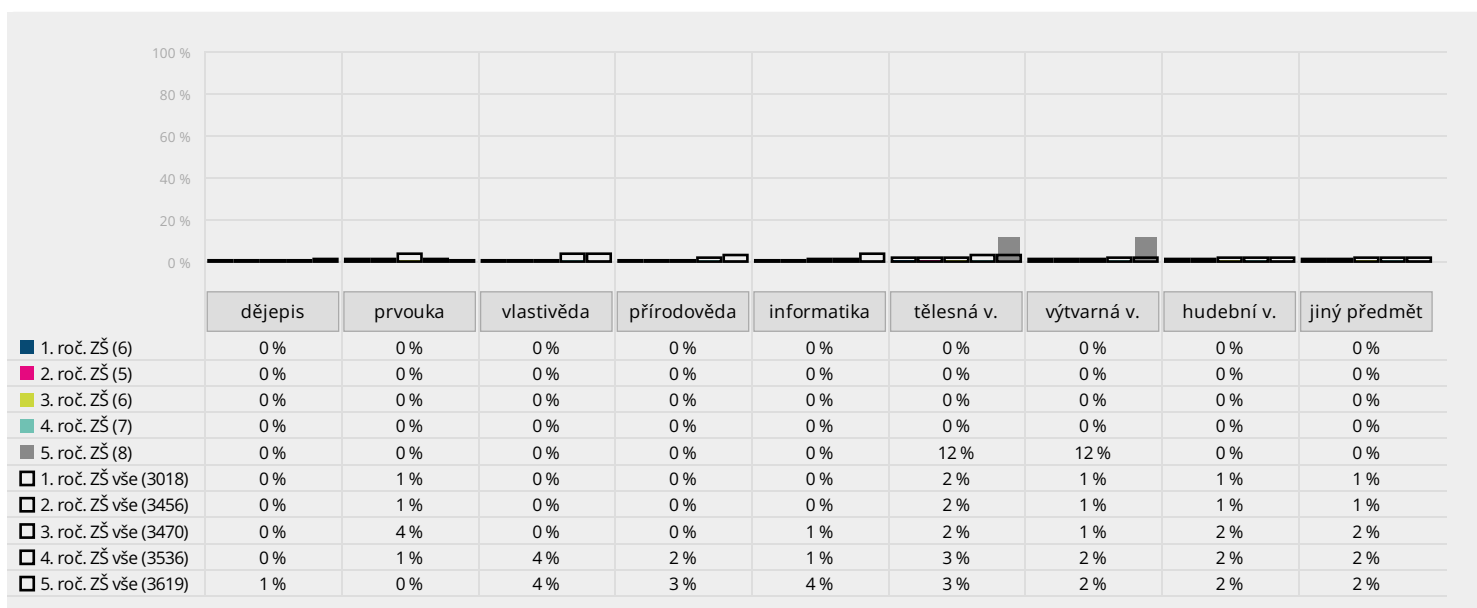
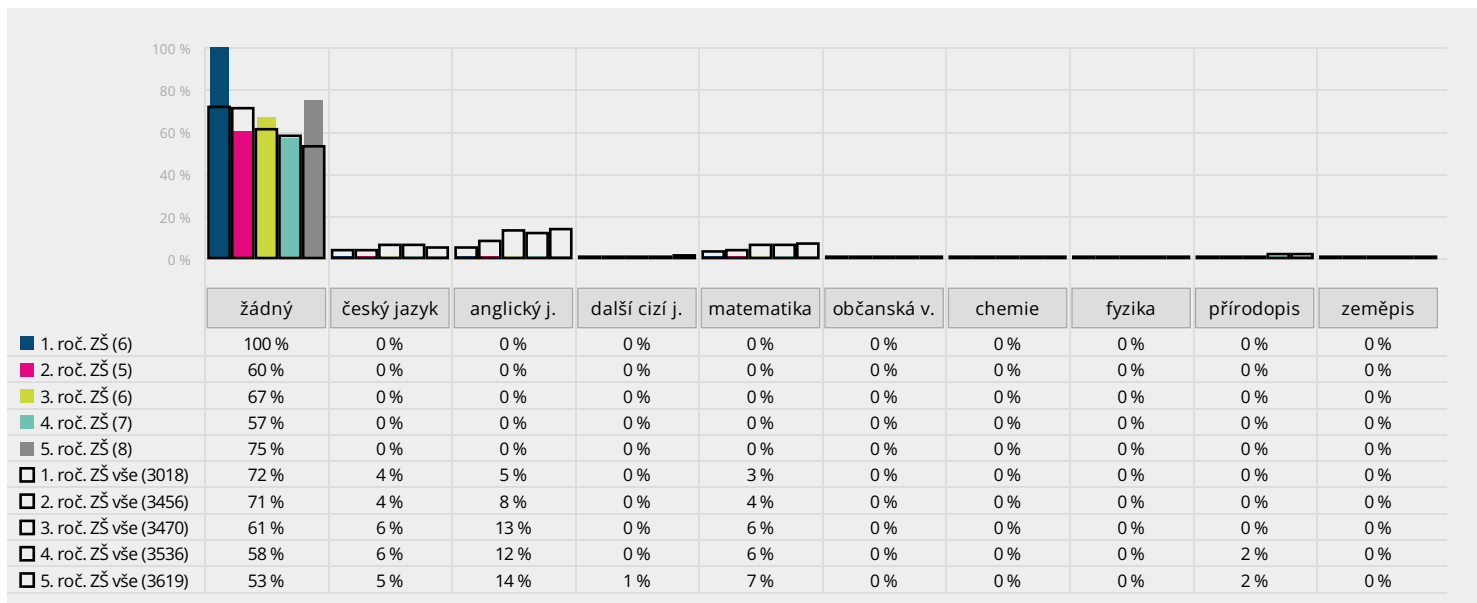
## Žák 2: Jak se během distanční (online) výuky změnily tvé vztahy se spolužáky?

- A) rozhodně se zlepšily
- B) spíše se zlepšily
- C) zůstaly stejné
- D) spíše se zhoršily
- E) rozhodně se zhoršily



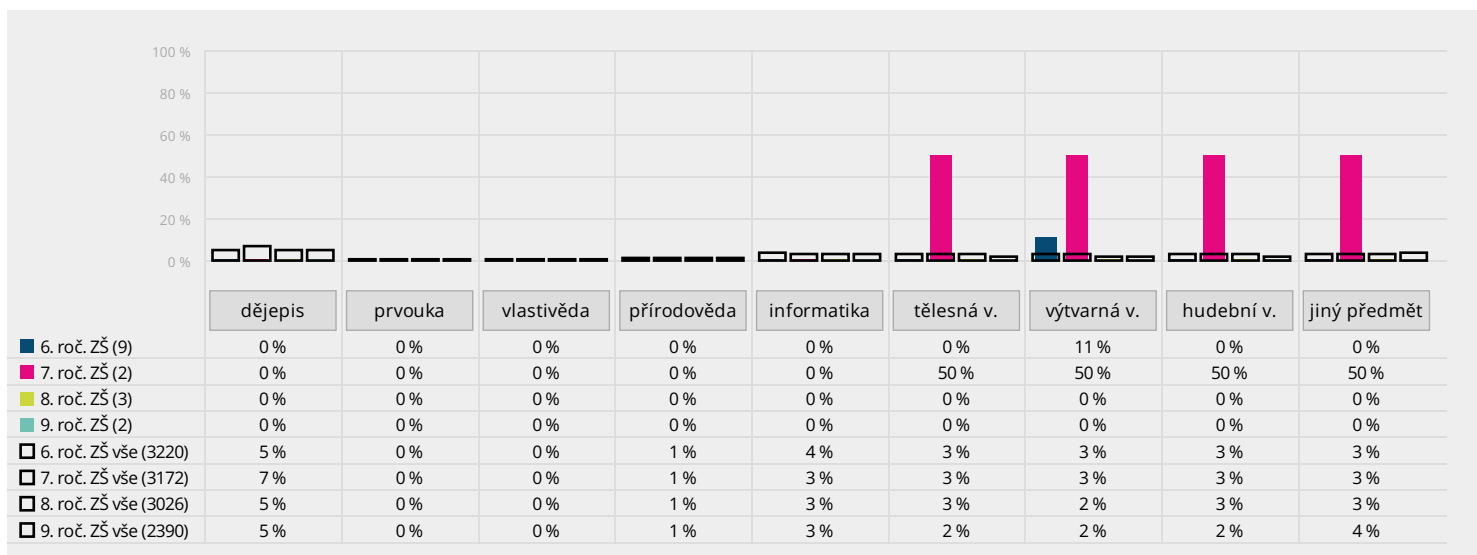
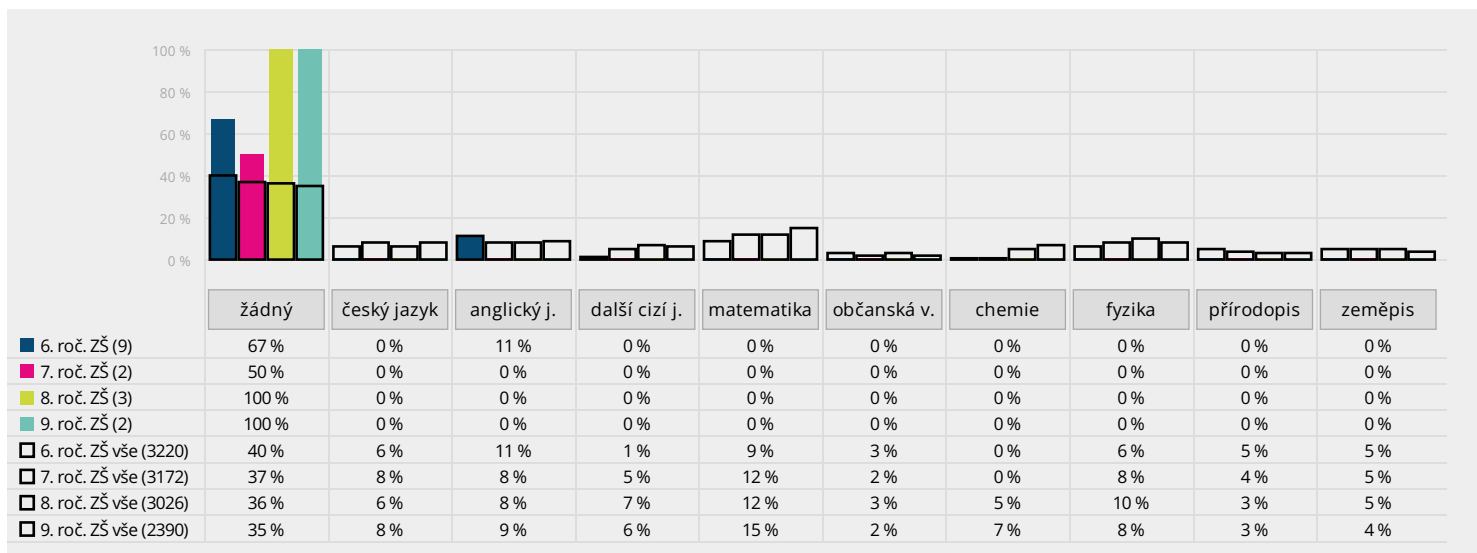
## Vnímání pedagogů a výuky

**Rodič 1. stupeň: Má vaše dítě letos nějaké předměty, k jejichž vyučujícím či způsobu výuky máte vážnější výhrady? Pokud ano, vyberte všechny takové předměty v následujícím seznamu.**



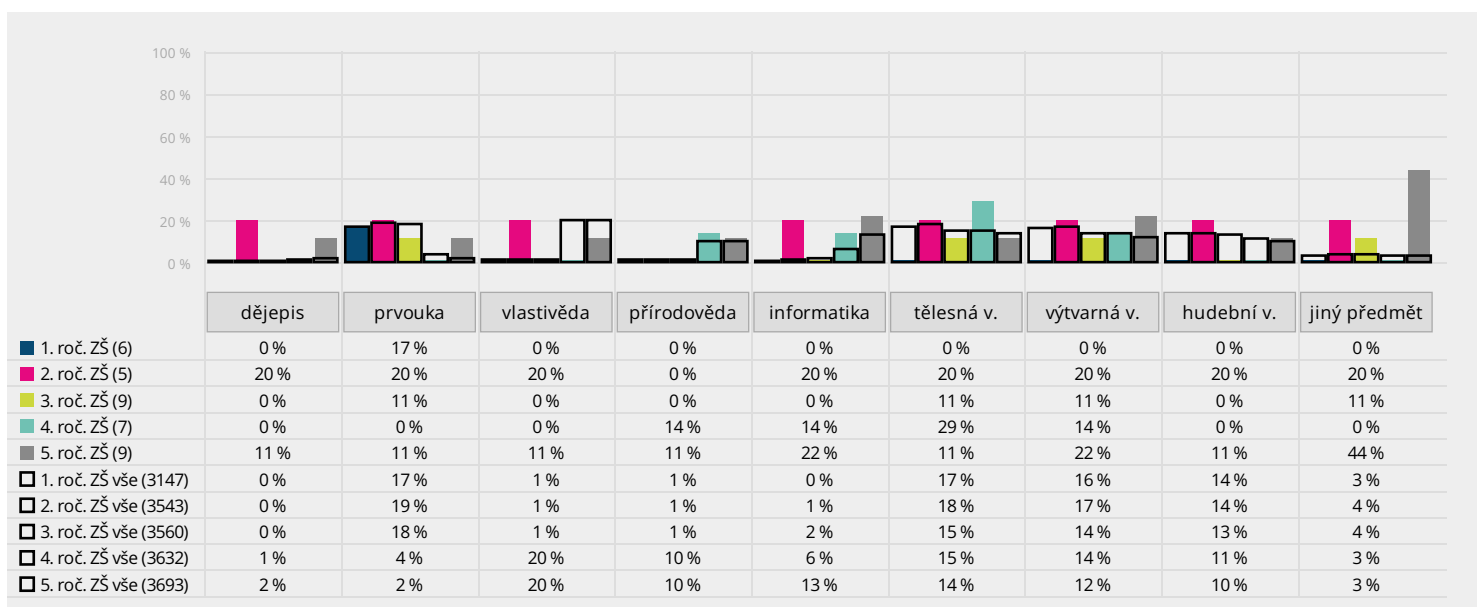
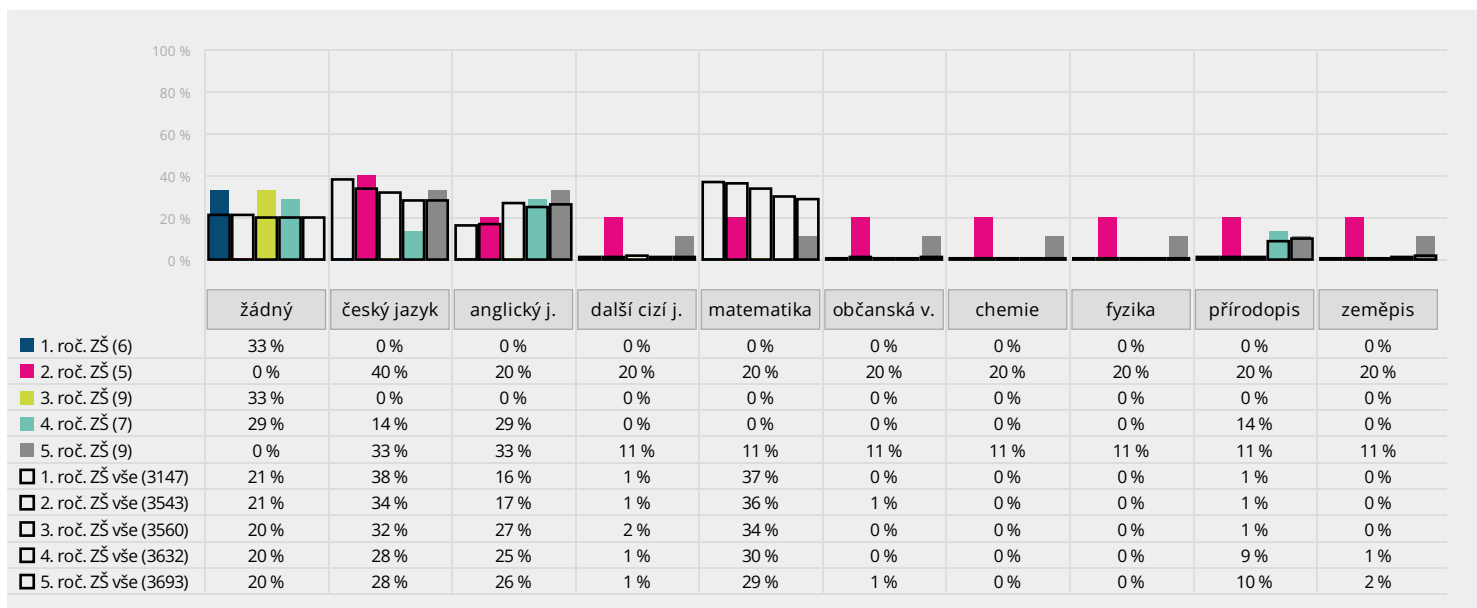
Tyto grafy zachycují, nakolik jsou rodiče žáků 1. stupně **nespokojeni** s výukou jednotlivých předmětů. Podíl rodičů, kteří uvedli, že mají vážnější výhrady k výuce či vyučující/mu předmětu na vaší škole, je znázorněn barevnými sloupci a průměr za ostatní zapojené školy je označen černými rámečky. Srovnání s ostatními školami je třeba brát s jistou rezervou, protože ŠVP každé školy může stanovit jak jiný obsah předmětů, tak jiné rozložení učiva v jednotlivých ročnících. Konkrétní učivo pak může mít vliv na vnímání předmětů žáky i jejich rodiči. Podrobnější dělení po jednotlivých třídách a otevřené odpovědi s jinými předměty jsou k dispozici v aplikaci na mapaskoly.cz.

**Rodič 2. stupeň: Má vaše dítě letos nějaké předměty, k jejichž vyučujícím či způsobu výuky máte vážnější výhrady? Pokud ano, vyberte všechny takové předměty v následujícím seznamu.**



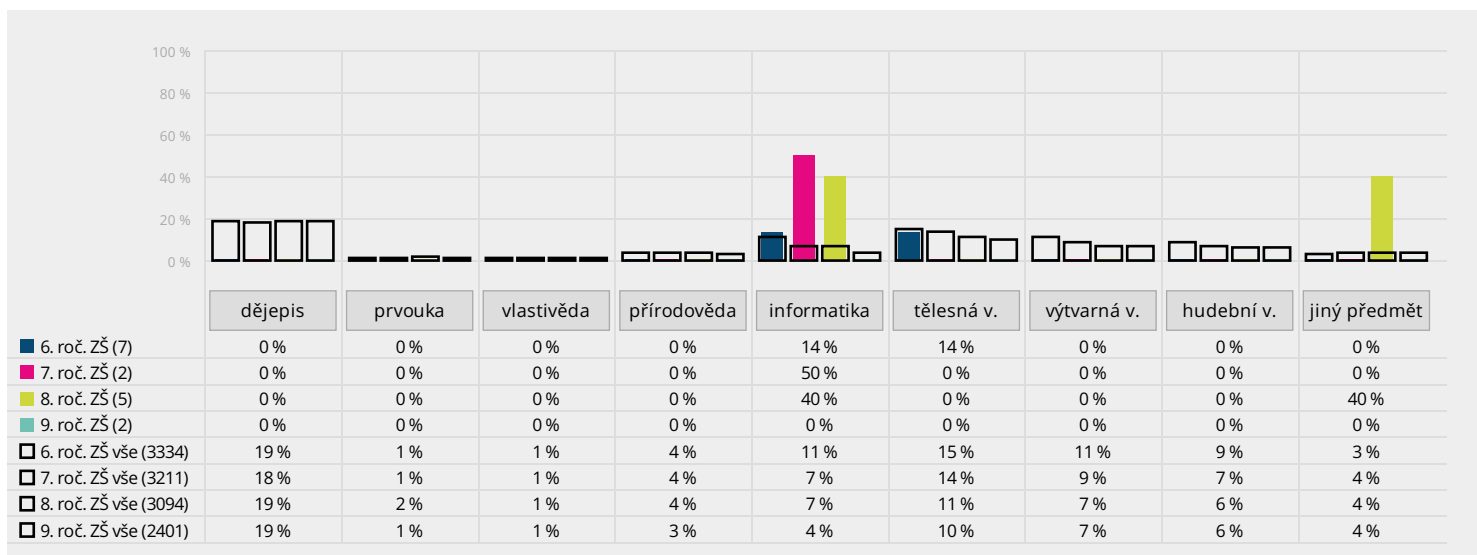
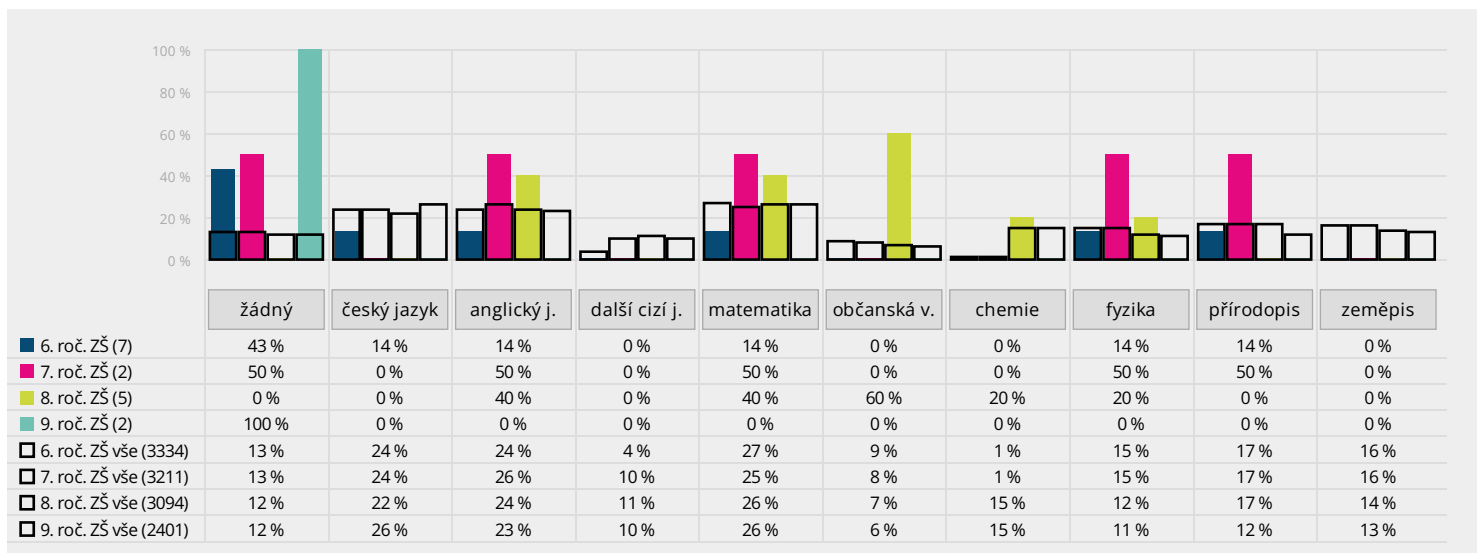
Tyto grafy zachycují, nakolik jsou rodiče žáků 2. stupně **nespokojeni** s výukou jednotlivých předmětů. Podíl rodičů, kteří uvedli, že mají vážnější výhrady k výuce či vyučující/mu předmětu na vaší škole, je znázorněn barevnými sloupci a průměr za ostatní zapojené školy je označen černými rámečky. Srovnání s ostatními školami je třeba brát s jistou rezervou, protože ŠVP každé školy může stanovit jak jiný obsah předmětů, tak jiné rozložení učiva v jednotlivých ročnících. Konkrétní učivo pak může mít vliv na vnímání předmětů žáky i jejich rodiči. Podrobnější dělení po jednotlivých třídách a otevřené odpovědi s jinými předměty jsou k dispozici v aplikaci na [mapaskoly.cz](http://mapaskoly.cz).

**Rodič 1. stupeň: Má vaše dítě letos nějaké předměty, s jejichž vyučujícím či způsobem výuky jste obzvláště spokojen/a? Pokud ano, vyberte všechny takové předměty v následujícím seznamu.**



Tyto grafy zachycují, nakolik si rodiče žáků 1. stupně **pochvalují** výuku jednotlivých předmětů. Podíl rodičů, kteří uvedli, že jsou obzvláště spokojeni s výukou či vyučujícím/předmětu na vaší škole, je znázorněn barevnými sloupci a průměr za ostatní zapojené školy je označen černými rámečky. Srovnání s ostatními školami je třeba brát s jistou rezervou, protože ŠVP každé školy může stanovit jak jiný obsah předmětů, tak jiné rozložení učiva v jednotlivých ročnících. Konkrétní učivo pak může mít vliv na vnímání předmětů žáky i jejich rodiči. Podrobnější dělení po jednotlivých třídách a otevřené odpovědi s jinými předměty jsou k dispozici v aplikaci na mapaskoly.cz.

**Rodič 2. stupeň: Má vaše dítě letos nějaké předměty, s jejichž vyučujícím či způsobem výuky jste obzvláště spokojen/a? Pokud ano, vyberte všechny takové předměty v následujícím seznamu.**

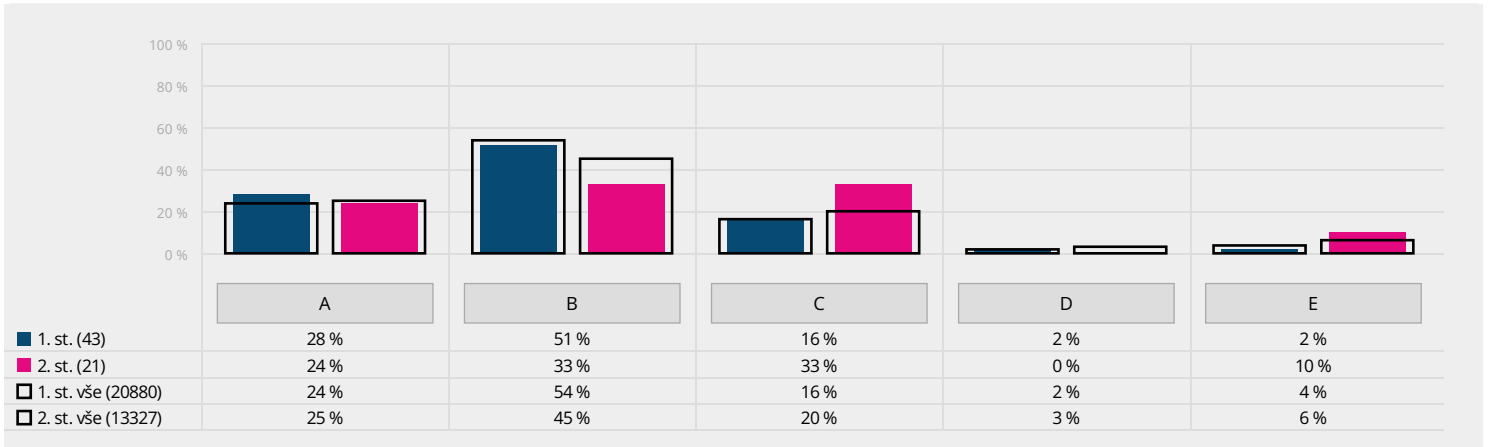


Tyto grafy zachycují, nakolik si rodiče žáků 2. stupně **pochvalují** výuku jednotlivých předmětů. Podíl rodičů, kteří uvedli, že jsou obzvláště spokojeni s výukou či vyučujícím/m předmětu na vaší škole, je znázorněn barevnými sloupci a průměr za ostatní zapojené školy je označen černými rámečky. Srovnání s ostatními školami je třeba brát s jistou rezervou, protože ŠVP každé školy může stanovit jak jiný obsah předmětů, tak jiné rozložení učiva v jednotlivých ročnících. Konkrétní učivo pak může mít vliv na vnímání předmětů žáky i jejich rodiči. Podrobnější dělení po jednotlivých třídách a otevřené odpovědi s jinými předměty jsou k dispozici v aplikaci na [mapaskoly.cz](https://mapaskoly.cz).



**Rodič: Jak vnímáte nároky, které škola klade na vaše dítě? Vyberte jednu odpověď, která je podle vás nejvýstižnější.**

- A) Škola pro mé dítě náročná není, nároky bych klidně zvýšil/a, pokud by byly smysluplné.
- B) Škola pro mé dítě náročná není, ale nároky bych nezvyšoval/a.
- C) Škola je pro mé dítě náročná, ale nároky bych nesnižoval/a.
- D) Škola je pro mé dítě příliš náročná, nároky by se měly snížit.
- E) Nedovedu posoudit.

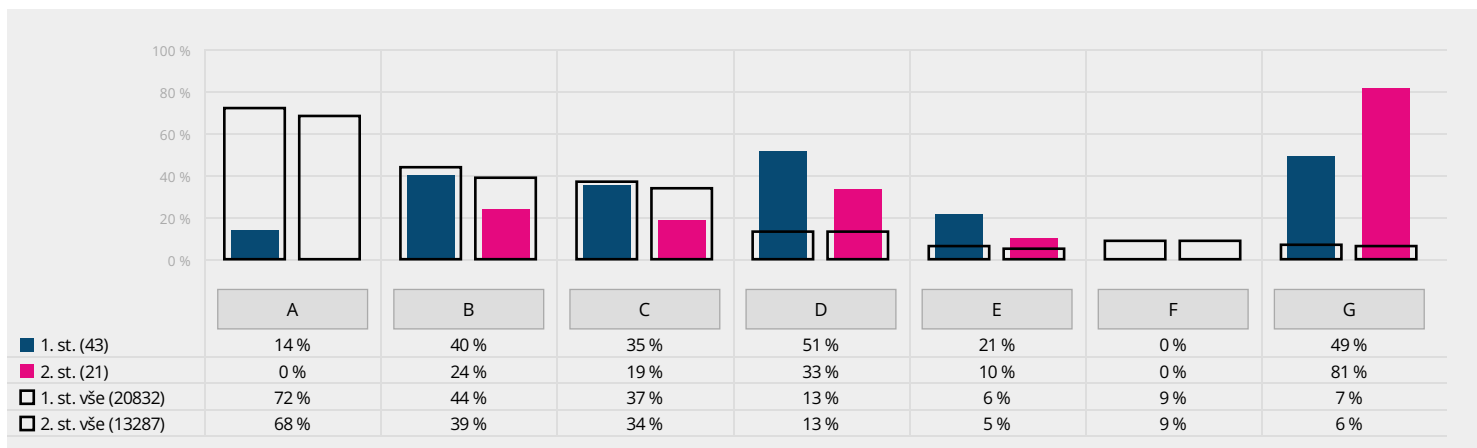


Graf znázorňuje, jak rodiče vnímají náročnost školy. Pokud je ve vaší škole významně více odpovědí A nebo D než u ostatních zapojených škol, doporučujeme se zaměřit na komunikaci s rodiči – navzájem si vyjasnit cíle a očekávání.

## Důvody pro volbu vaší školy

**Rodič: Co pro vás bylo rozhodující při volbě této školy?** Vyberte z následujících možností maximálně tři faktory, které pro vás byly při volbě této školy rozhodující.

- A) vzdálenost od bydliště, aby dítě nemuselo dojíždět příliš daleko
- B) do školy chodí kamarádi nebo sourozenci dítěte
- C) pověst školy, dojem z osobní návštěvy školy a/nebo doporučení jiných rodičů
- D) zaměření školy nebo některé třídy (sport, jazyky apod.), množství a rozsah volitelných předmětů
- E) známý ředitel, pedagog
- F) neměli jsme v podstatě jinou volbu
- G) jiný důvod (prosím uveďte):

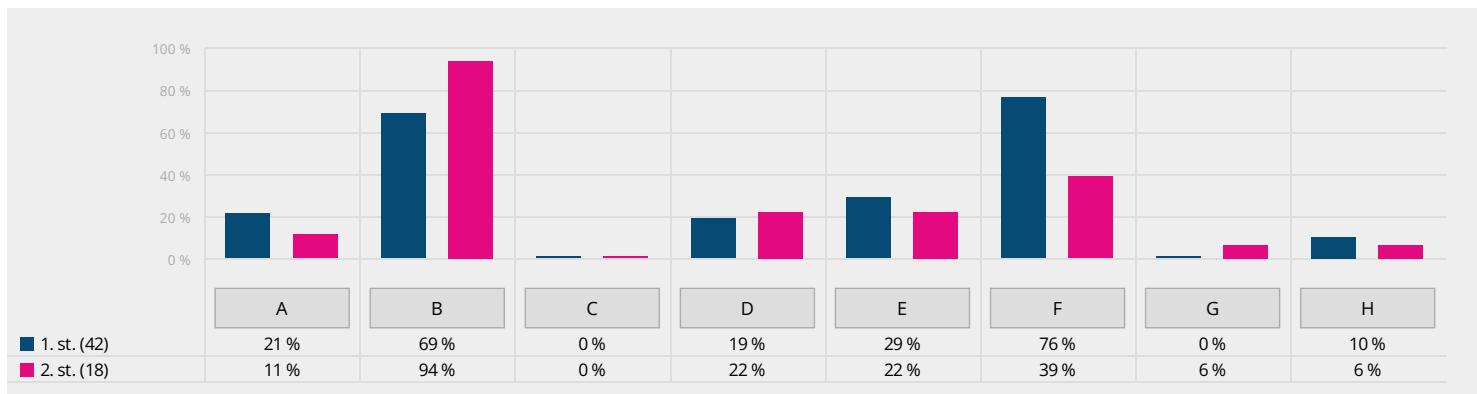


Graf srovnává důvody rodičů pro volbu školy. Pokud má vaše škola 1. i 2. stupeň, může změna mezi modrým a růžovým sloupcem naznačovat změnu vnímání školy. Například pokud rodiče starších žáků volili školu kvůli vzdálenosti, ale rodiče mladších žáků volí školu spíše kvůli její pověsti, pravděpodobně se zlepšila její pověst.

## Způsob komunikace se školou, který rodiče preferují

**Rodič: Jakou formu komunikace ze strany školy byste preferoval/a nejvíce? Z následujících možností vyberte jednu až tři odpovědi.**

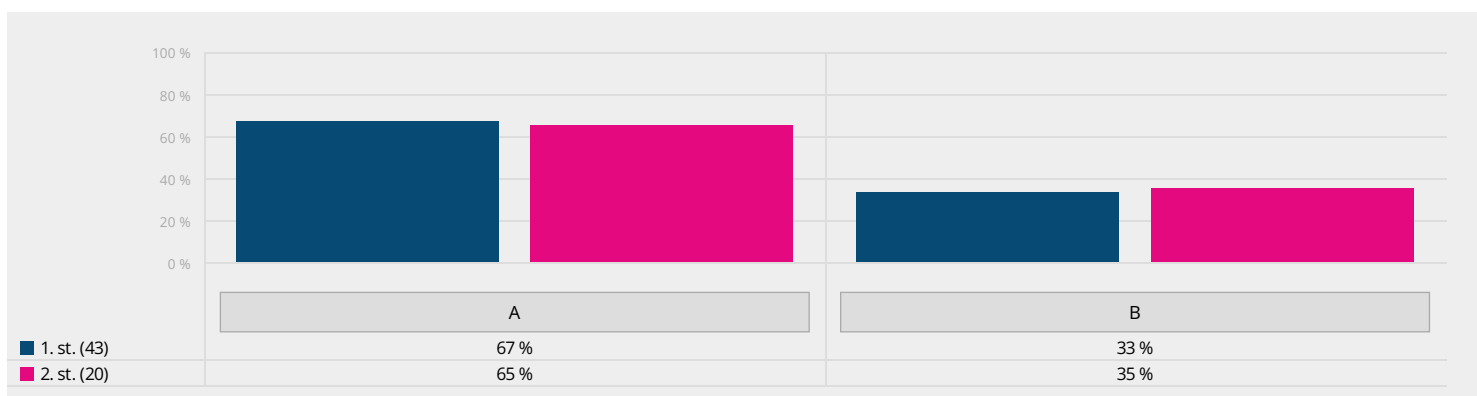
- A) písemná sdělení předávaná prostřednictvím žáků
- B) pravidelné e-mailové zprávy
- C) pravidelné SMS zprávy
- D) pravidelně aktualizované internetové stránky školy
- E) pravidelné rodičovské schůzky
- F) individuální konzultace s učiteli
- G) školní nástěnka
- H) jiný způsob (prosím uveďte):



Tento graf porovnává několik způsobů komunikace mezi školou a rodiči a ukazuje, které způsoby rodiče preferují. V tomto případě srovnání s ostatními školami neuvádíme, není pro otázku podstatné. Odpovědi na otevřenou otázku (v možnosti H) naleznete v aplikaci mapaskoly.cz.

**Rodič: Chtěl/a byste od školy dostávat více informací o chování svého dítěte?**

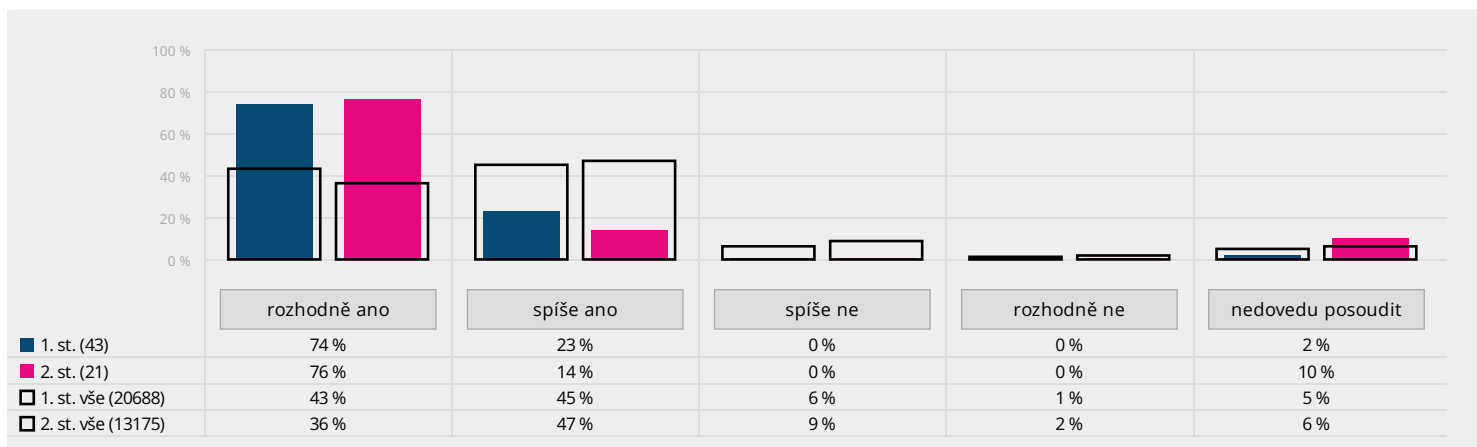
- A) Ne, současný stav mi vyhovuje.
- B) Ano, uvítal/a bych více informací. Zde můžete uvést, které informace postrádáte:



Rodiče měli možnost uvést, jaké konkrétní informace postrádají. V tomto případě srovnání s ostatními školami neuvádíme, není pro otázku podstatné. Odpovědi na otevřenou otázku (v možnosti B) naleznete v aplikaci mapaskoly.cz.

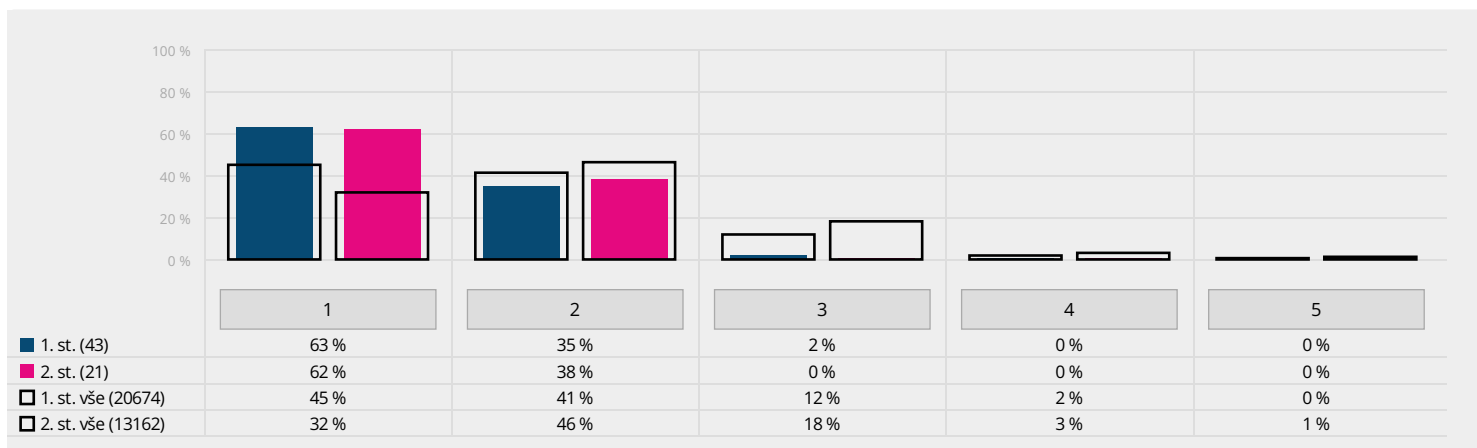
## Celková spokojenost se školou

**Rodič: Doporučil/a byste tuto školu svým přátelům, pokud by hledali školu pro své dítě?**



Graf shrnuje, zda by rodiče doporučili vaši školu – tedy zpravidla jak jsou s ní spokojeni. Pokud je na vaší škole výrazně více odpovědí spíše ne a rozhodně ne než na ostatních školách (barevné sloupce spíše ne a rozhodně ne jsou větší než černé rámečky), doporučujeme důkladně prostudovat předchozí otázky – ty mohou naznačit konkrétní kroky, které může vaše škola podniknout.

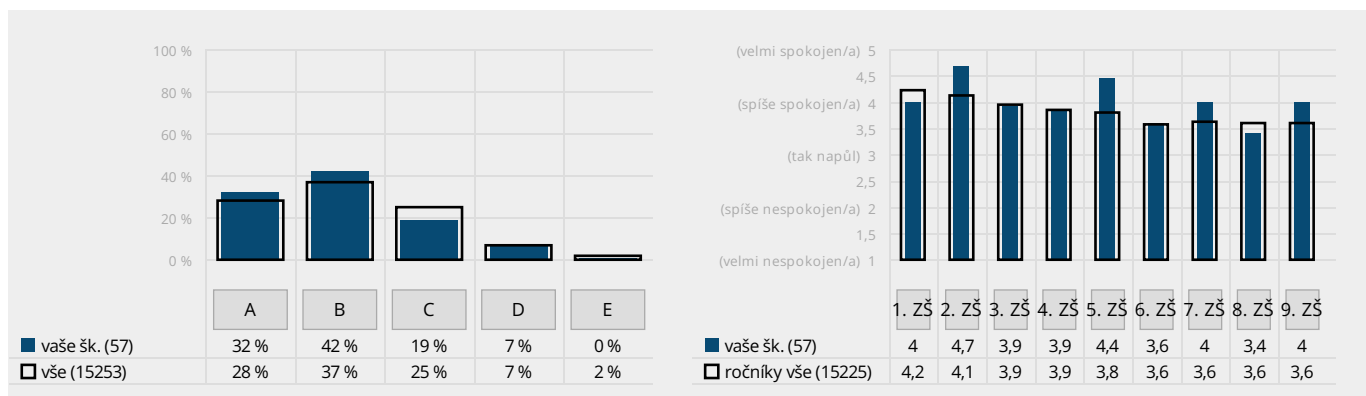
**Rodič: Ohodnotte známkou od jedničky do pětky svůj celkový dojem z této školy. 1 představuje nejlepší hodnocení, 5 představuje nejhorší hodnocení.**



Graf zachycuje, jakou známku by škole dali rodiče žáků na 1. a na 2. stupni. Podrobnější výsledky po ročnících či jednotlivých třídách najdete v aplikaci mapaskoly.cz.

## Rodič: Jak jste byl/a spokojen/a s úrovní výuky vašeho dítěte během distančního vyučování?

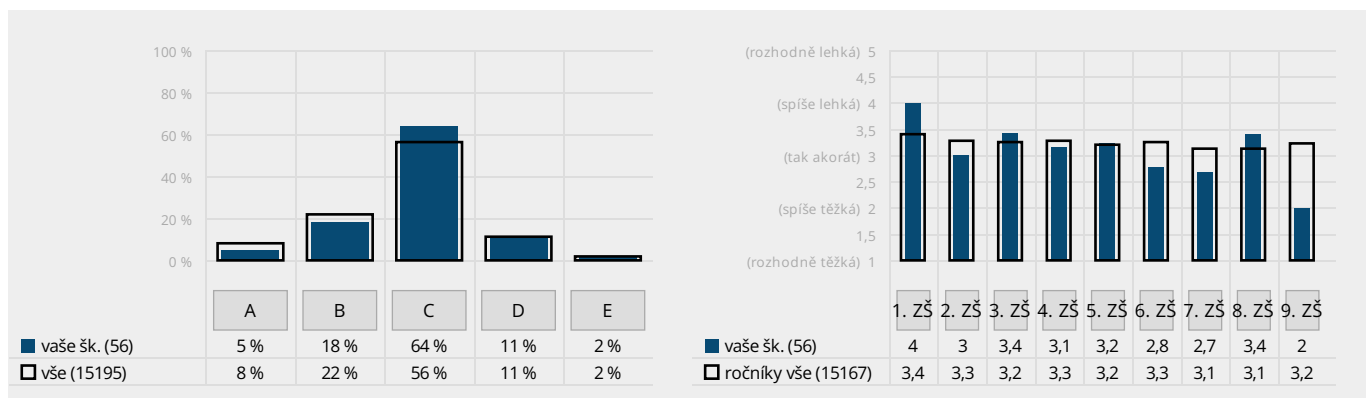
- A) velmi spokojen/a
- B) spíše spokojen/a
- C) tak napůl
- D) spíše nespokojen/a
- E) velmi nespokojen/a



V grafu naleznete míru spokojenosti rodičů s úrovní výuky během distančního vyučování. Barevné sloupce zobrazují výsledek vaší školy, tedy podíl rodičů, kteří zvolili danou možnost. Průměr za ostatní zapojené školy je znázorněn černými rámečky.

## Rodič: Jak obtížná byla pro vaše dítě práce, kterou mělo zadanou během distanční výuky?

- A) rozhodně lehká
- B) spíše lehká
- C) tak akorát
- D) spíše těžká
- E) rozhodně těžká



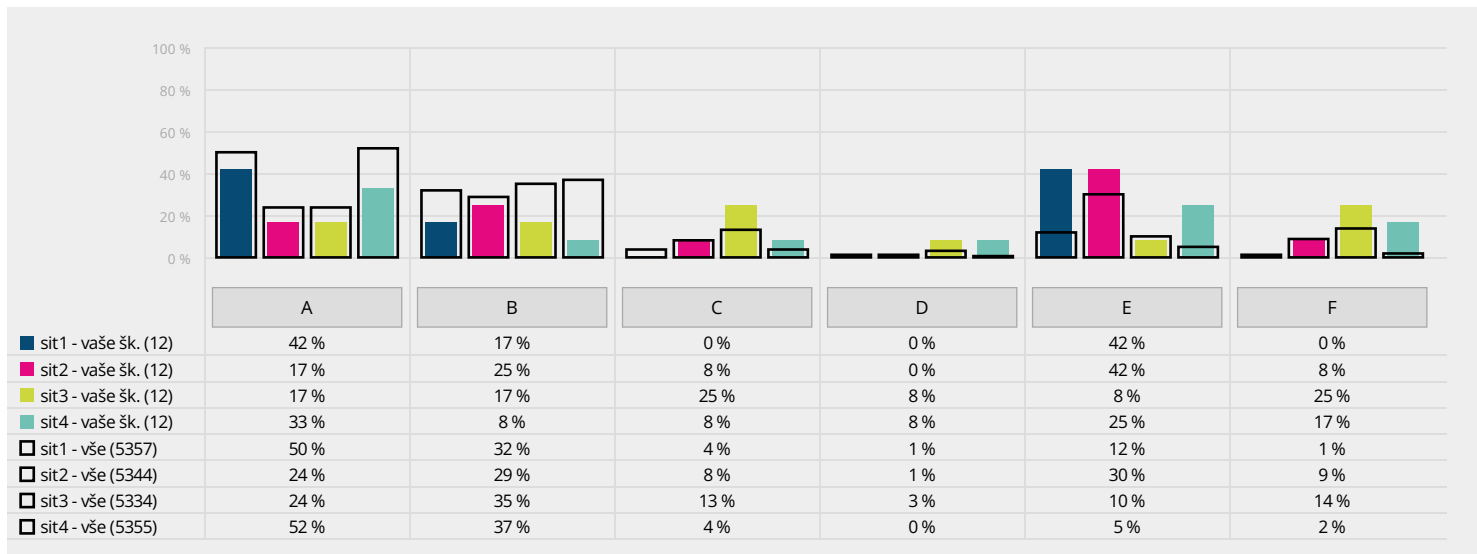
Graf znázorňuje, jak rodiče vnímali obtížnost práce, kterou mělo zadanou jejich dítě během distanční výuky. Barevné sloupce zobrazují výsledek vaší školy, tedy podíl rodičů, kteří zvolili danou možnost. Průměr za ostatní zapojené školy je znázorněn černými rámečky.

**Učitel: Je pro vás vedení školy oporou a podpoří vás v následujících situacích?**

- 1) při řešení konfliktů s rodiči žáků (v grafu sit1)
- 2) při řešení pracovních/vztahových problémů s jinými pedagogy (v grafu sit2)
- 3) při vyrovnávání se s psychickou zátěží, kterou přináší pedagogická práce (v grafu sit3)
- 4) při řešení problémů se žáky (v grafu sit4)

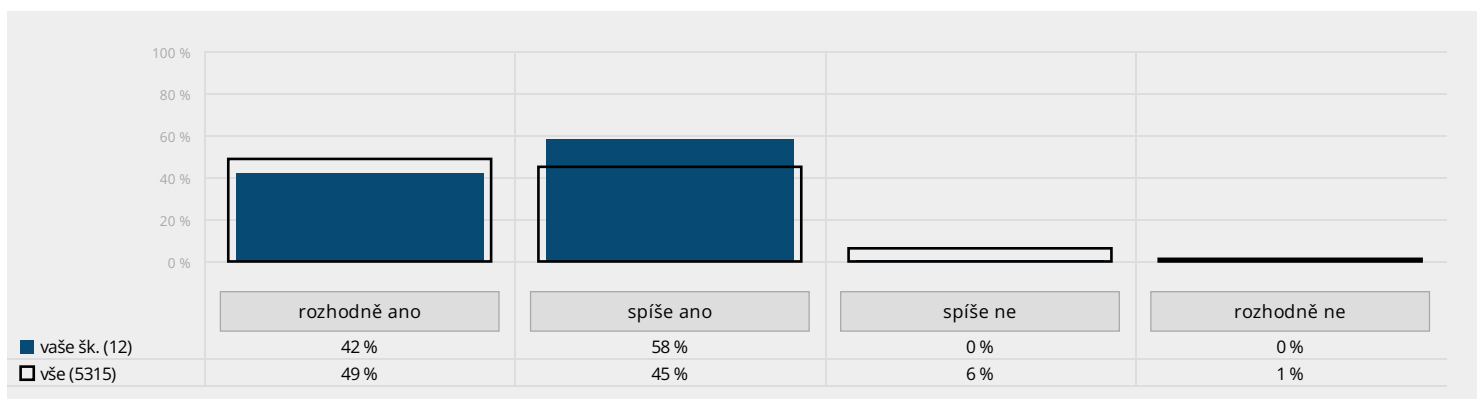
- A) rozhodně ano  
B) spíše ano  
C) spíše ne

- D) rozhodně ne  
E) S takovými situacemi se nesečkávám.  
F) Podporu v této oblasti od vedení neočekávám.



V grafu je zobrazeno, nakolik učitelé cítí ve vedení školy oporu v různých situacích. V případě, že na vaší škole jsou významné podíly odpovědí C a D, měla by tato skutečnost být podnětem k hlubší reflexi a vyjasnění vzájemného očekávání mezi pedagogy a vedením školy.

**Učitel: Oceňuje vedení školy vaši práci?**

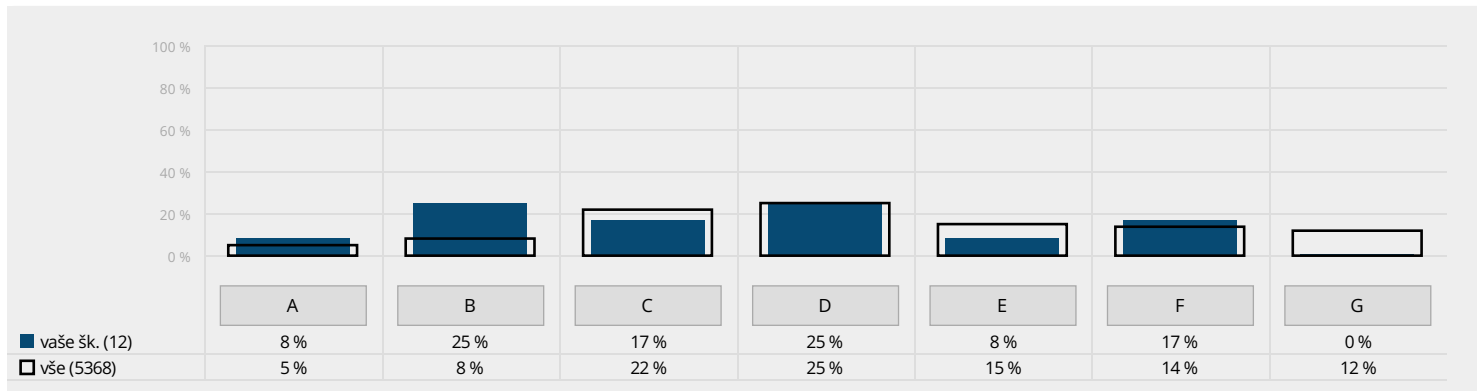


V grafu je zobrazeno, nakolik se učitelé cítí vedením školy oceněni.

## Využívání vlastních finančních prostředků pro nákup pracovního vybavení

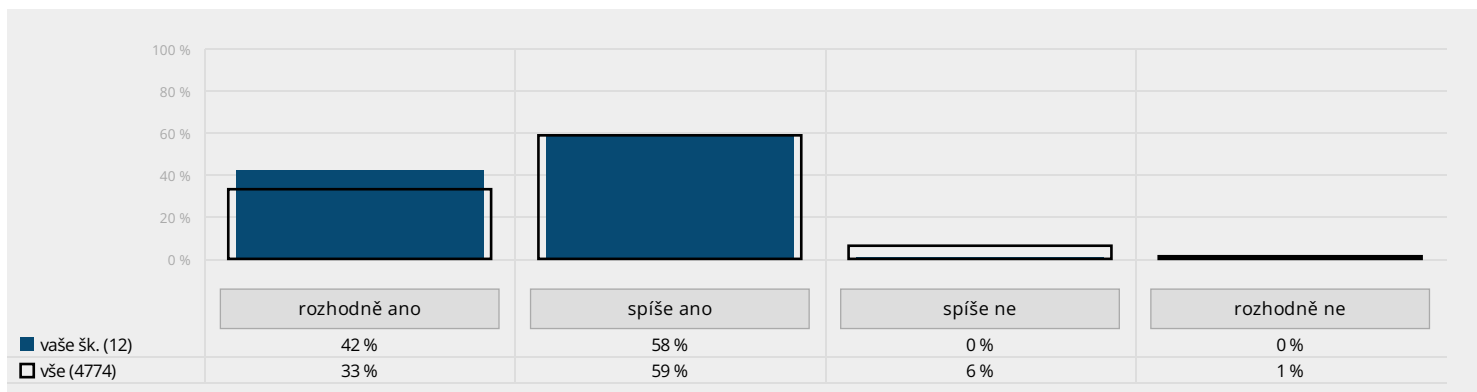
**Učitel: Kolik z vlastních prostředků přibližně utratíte během jednoho školního roku za pomůcky a materiály, které používáte k práci s žáky při výuce?**

- |                |                       |
|----------------|-----------------------|
| A) 0 Kč        | E) 1001–2000 Kč       |
| B) 1–100 Kč    | F) více než 2000 Kč   |
| C) 101–500 Kč  | G) nedovedu odhadnout |
| D) 501–1000 Kč |                       |



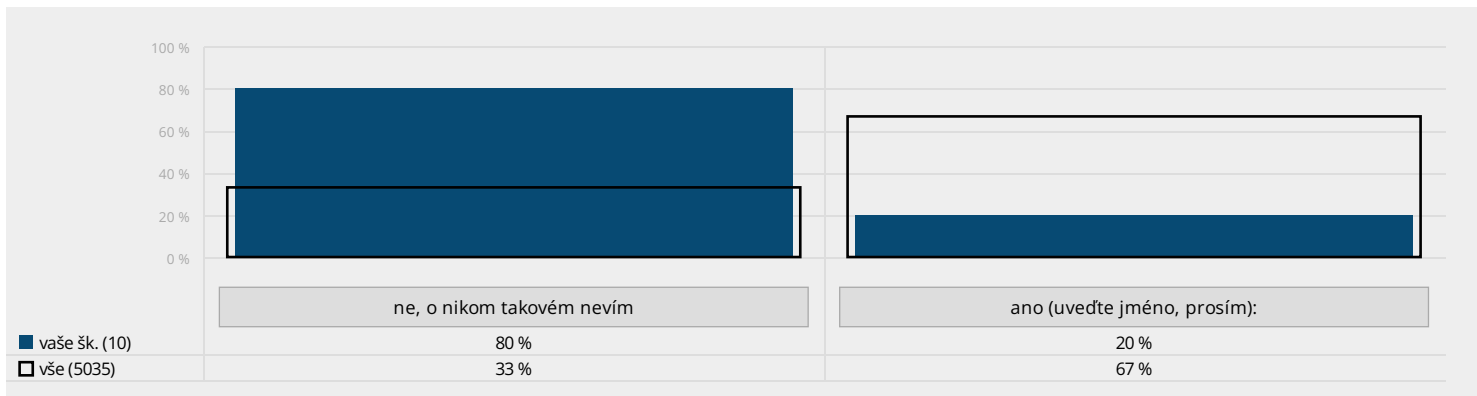
## Atmosféra školy

**Učitel: Panuje ve škole příjemná atmosféra?**



Zde je zachyceno, jak učitelé vnímají atmosféru na škole. Doporučujeme porovnat výsledky této otázky s obdobnými otázkami pro žáky a rodiče. V případě, že vnímání učitelů je jiné než vnímání žáků či rodičů, doporučujeme se na oblast zaměřit podrobněji.

**Učitel: Je v pedagogickém sboru někdo, kdo umí dobře řešit problémy se šikanou mezi dětmi?**

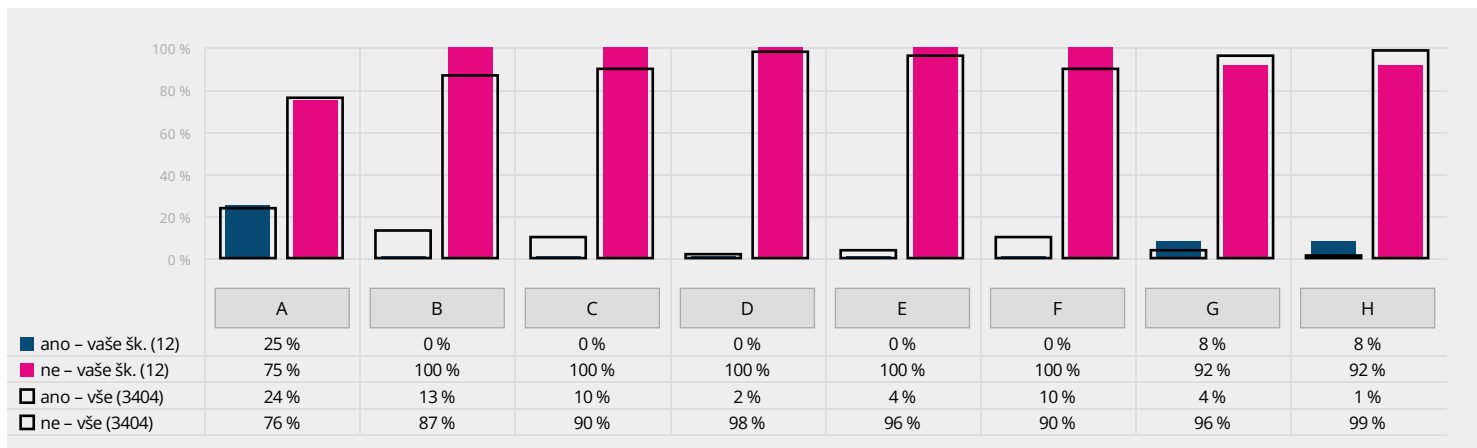


V grafu je vyneseno, nakolik jsou si sami učitelé jistí tím, že někdo v jejich kolektivu umí dobře řešit šikanu mezi dětmi. Není-li levý sloupec nulový, bylo by vhodné zaměřit se na tuto oblast intenzivněji (komunikovat ji ve sboru, sdílet zkušenosti, zvýšit odbornost atp., dle situace ve škole).



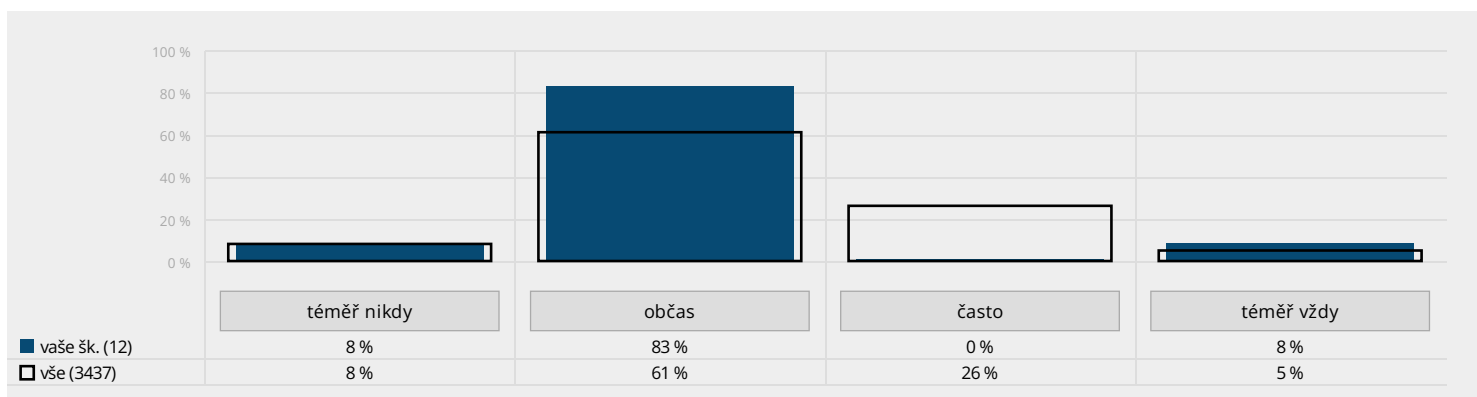
## Učitel: Zažil/a jste v posledním roce na této škole následující pocity či situace?

- A) ohrožení syndromem vyhoření
- B) agresivita rodiče namířená na vaši osobu
- C) strach z některého rodiče
- D) sexuální narážky žáka na vaši osobu
- E) natáčení na mobil žákem bez vašeho souhlasu
- F) hrubě vulgární chování žáka vůči vám
- G) strach z některého žáka
- H) kyberšikana namířená na vaši osobu



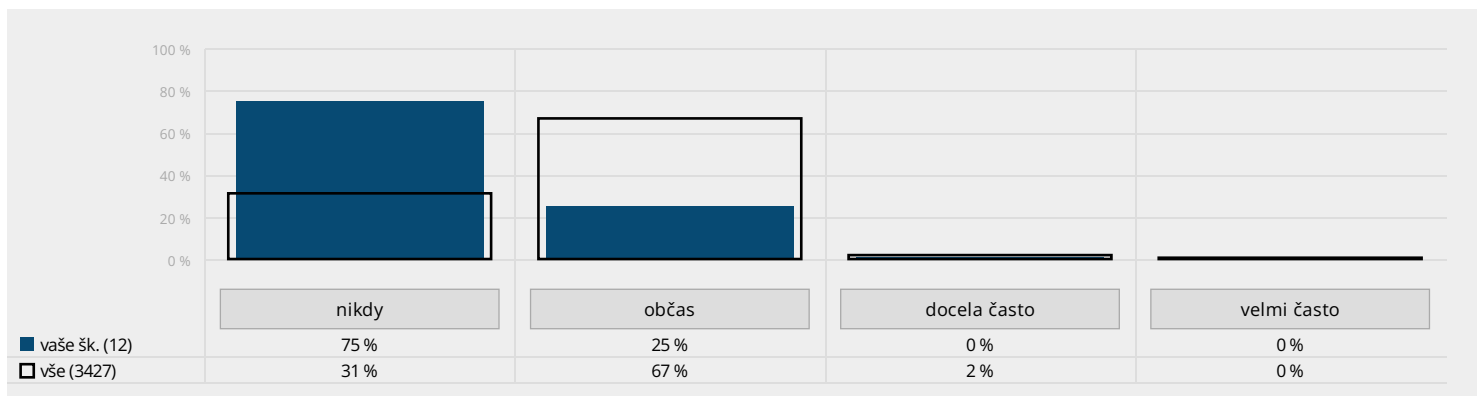
Graf zachycuje, zda učitelé zažili v posledním roce uvedené pocity či situace. Podrobnější data, např. konkrétní počty učitelů u jednotlivých jevů, naleznete v aplikaci mapaskoly.cz.

## Učitel: Býváte po práci nebo během ní vyčerpán/a?



Graf zobrazuje míru vyčerpání, jakou učitelé zažívají při práci nebo po ní. Je-li vyšší zastoupení odpovědí často a téměř vždy, je třeba věnovat úsilí komunikaci s učiteli a zjistit příčiny jejich vyčerpání, aby mohlo dojít ke zlepšení situace.

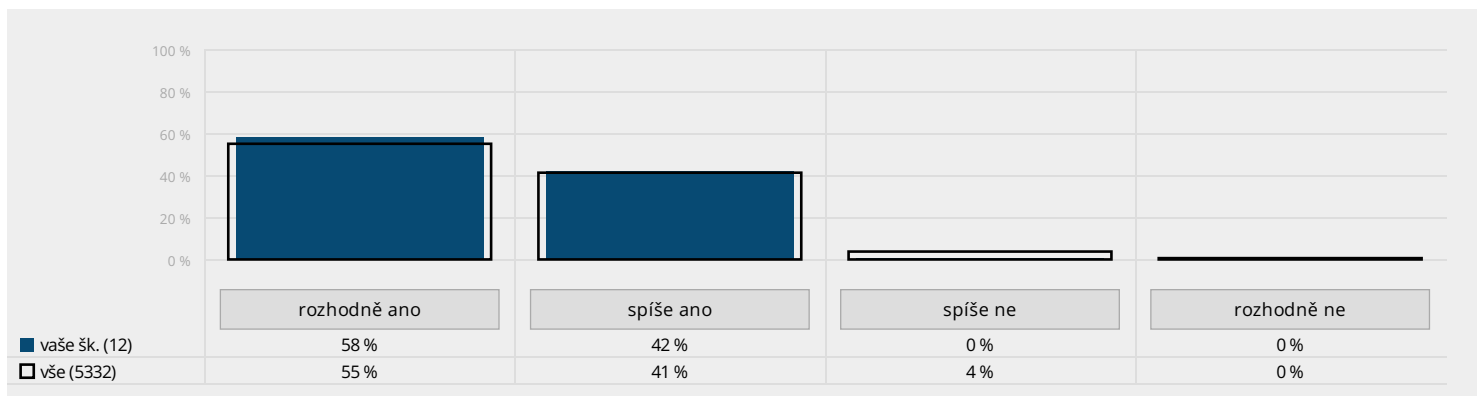
## Učitel: Míváte při výuce či při práci s dětmi pocit, že vám „ujíždějí nervy“?



Graf zobrazuje, jak často mívají učitelé při práci s dětmi nebo při výuce pocit, že jim ujíždějí nervy. Je-li vyšší zastoupení odpovědí docela často a velmi často, je třeba zjistit příčiny tohoto pocitu, aby mohlo dojít ke zlepšení situace.

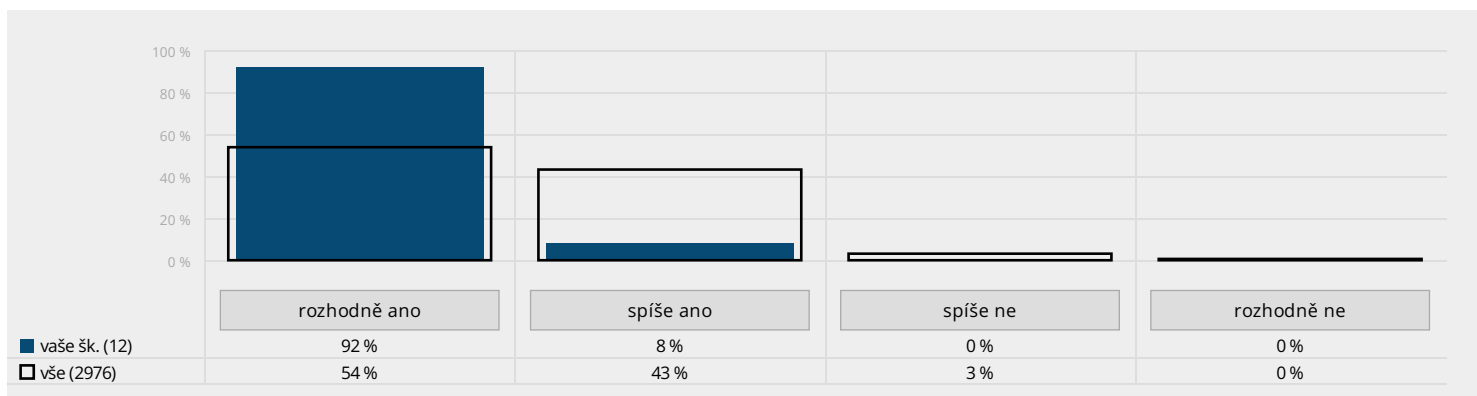
## Celková spokojenost se zaměstnáním

Učitel: Jste v současnosti spokojen/a se zaměstnáním na této škole?



Graf ukazuje celkovou spokojenost učitelů se zaměstnáním na vaší škole.

Učitel: Chodíte do práce rád/a?

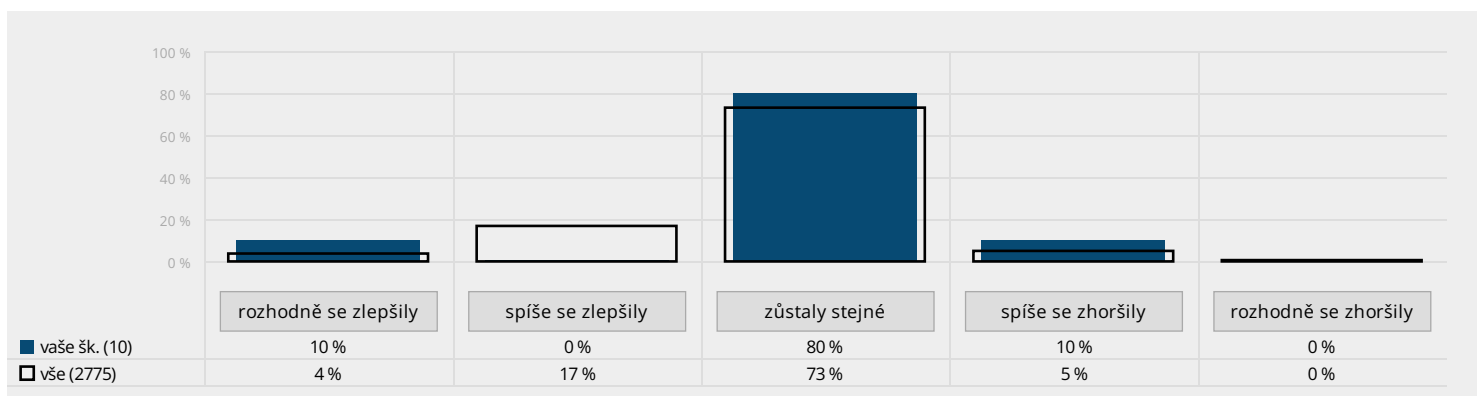


Graf zobrazuje, nakolik chodí učitelé do práce rádi.

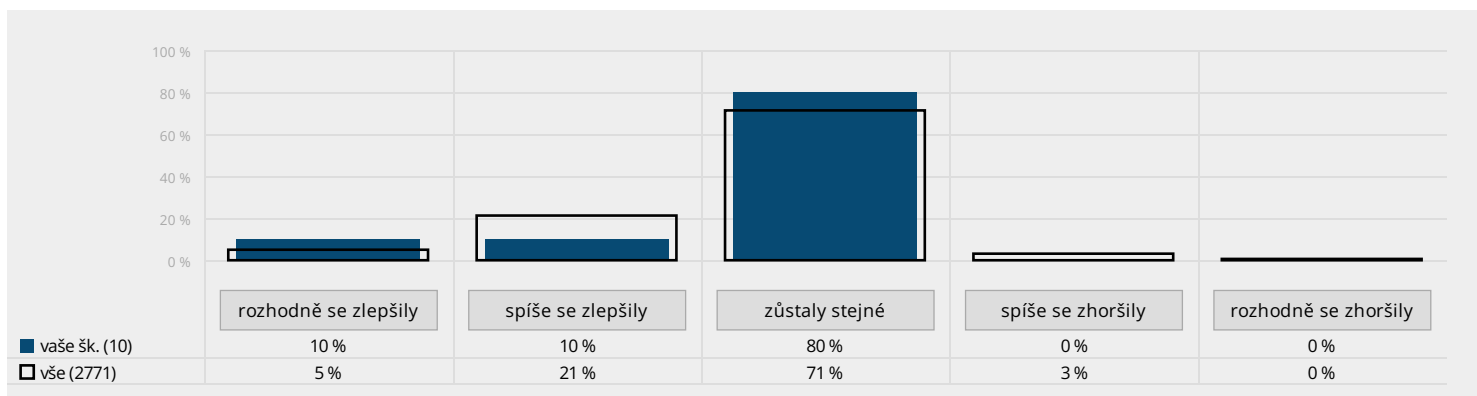
## Reflexe distanční výuky

Následující trojice grafů zachycuje, jak učitelé vnímají změnu vztahu se žáky, jejich rodiči a také s kolegy během distanční výuky.

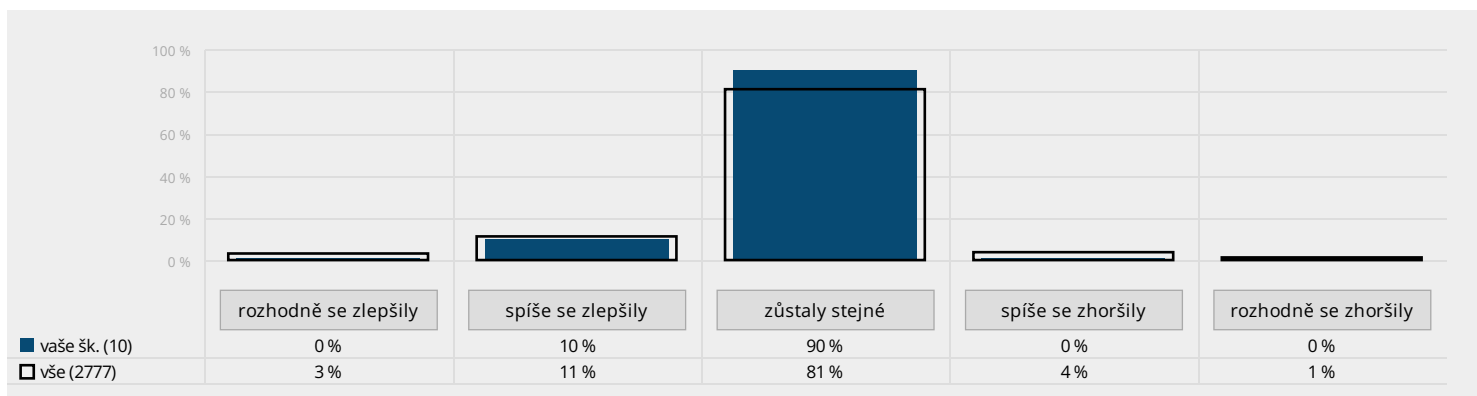
### Učitel: Jak se během distanční výuky změnila vaše vztahy se žáky?



### Učitel: Jak se během distanční výuky změnila vaše vztahy s rodiči žáků?



### Učitel: Jak se během distanční výuky změnila vaše vztahy s kolegy?



# Otevřené otázky

Odpovědi na otevřené otázky najdete v aplikaci mapaskoly.cz.

## Žáci 1. stupně

Sem můžeš napsat, z kterého dospělého máš ve škole strach a proč se ho bojíš.

Je ještě něco, čeho se ve škole bojíš?

Pokud máš nějakého učitele/učitelku rád(a), sem můžeš napsat jeho/její jméno.

## Žáci 2. stupně

Pokud chceš k některému předmětu napsat něco víc, napiš to sem.

Sem můžeš napsat, s čím přesně ses setkal(a) nebo o co při šikaně šlo.

Zde se můžeš vyjádřit k čemukoliv, co tě při vyplňování dotazníku napadlo a nebyl pro to prostor.

Napiš, proč jsi nebo nejsi rád/a, že máš právě takovou třídní paní učitelku nebo takového třídního pana učitele.

Máš z něčeho po návratu do školy obavy? Z čeho?

## Rodiče

Pokud jste v předchozí otázce některé z předmětů označil(a), uveďte prosím, jaké konkrétní výhrady vůči jejich vyučujícím či způsobu výuky máte.

Pokud jste v předchozí otázce některé z předmětů označil(a), uveďte prosím blíže důvody své spokojenosti (nezapomeňte doplnit, o jaký předmět se jedná).

Zde můžete uvést konkrétní důvody své nespokojenosti s jednotlivými oblastmi.

Zde se můžete vyjádřit k tomu, co nebylo v dotazníku uvedeno, případně můžete vlastními slovy okomentovat své odpovědi.

Co bylo pro vaše dítě nejtěžší při návratu do běžné výuky ve škole?

Co pro vás jako pro rodiče bylo na období distanční výuky nejtěžší?

## Učitelé

Zde můžete uvést konkrétní důvody své nespokojenosti s uvedenými oblastmi.

Pokud si myslíte, že by škola měla mít nějaké další cíle, můžete je uvést zde.

Zde se můžete vyjádřit k tomu, co nebylo v dotazníku uvedeno, případně můžete vlastními slovy okomentovat své odpovědi.

Co pro vás bylo na návratu do běžné výuky ve škole nejtěžší?

Co vám osobně udělalo v poslední době v práci radost?





